



ACASGI 2024  
ELKARTEEN KOORDINAZIOARI  
BURUZKO MEMORIA



ACASGI gobernuz kanpoko elkarte da, irabazi-asmorik gabea, eta 1991z geroztik GIBaren prebentzioan dihardu, bai eta GIB/HIESarekin eta bestelako patologia fisiko zein mentalekin bizi diren pertsonen harrera egiten, arreta ematen eta/edo laguntzen ere. Eta jarduteko funtsezko 3 ardatzen bidez egiten dugu: prebentzioa, arreta eta laguntza, eta prestakuntza eta sentsibilizazioa.

2024an, GIBa duten pertsonen arreta integrala ematera bideratutako zerbitzuekin eta jarduerekin jarraitu dugu.

Badakigu zer den GIBa izatea infekzioak jotako pertsonak baztertzen eta diskriminatzen dituen gizarte batean; horregatik, ahalegin guztiak egiten ditugu herritarrak sentsibilizatzeko eta GIBaren existentziari eta transmisio- eta prebentzio-mekanismoen buruz informatzeko.

Urte hauetan guztietan, ACASGIk erronka askori aurre egin behar izan die, batez ere ekonomikoak, garatzen dituen proiektuei eusten jarraitu ahal izateko, bai prebentzioaren arloan, bai asistentziaren arloan.

Eskerrak eman nahi dizkiegu Acasgirekin lan egiten duten pertsona, erakunde, enpresa eta profesional guztiei, bereziki boluntarioei, haien laguntzari esker gure lana egin dezakegulako eta aurrera egiten jarrai dezakegulako.



- DIHARDUTEN PERTSONENTZAKO  
PROGRAMA SOZIOSANITARIOA, GIB-ARI  
ETA BESTE STI BATZUEI AURREA  
HARTZEKO
- INFORMAZIO ETA PREZTAKUNTZA  
HITZALDIAK ETA TAILERRAK
- PREBENTZIOKO INFORMAZIO MATERIALA  
BANATZEA



- TELEFONIKA, AURREZ-AURRE, E-POZTA
- LAGUNTZA PSIKOLOGIKOA



- ABEGI ETXEA
- AUTONOMIA BULTZATZEKO LAGUNTZA

FINANTZAKETA/LAGUNTZA 2023

jatorria	Laguntza-mota	aplikazioa
<p>Gipuzkoako Foru Aldundia</p>  <p>Gipuzkoako Foru Aldundia Diputación Foral de Gipuzkoa</p> <p><b>Inbertsioetako eta Gizarte Ekimeneko Zerbitzua</b> <b>Gizarte Politikako Departamentua</b></p>	<p>Hitzarmena</p>	<p>Egoitza-zerbitzuak</p> <p>Autonomiarako laguntza</p> <p>Koordinazio asoziatiboa</p>
<p>Udalak: Donostia</p>  <p>DONOSTIA SAN SEBASTIÁN</p>	<p>Dirulaguntza</p>	<p>Arreta</p>
<p>Osasun Saila</p>   <p>EUSKO JAURLARITZA GOBIERNO VASCO</p> <p>OSASUN SAILA DEPARTAMENTO DE SALUD</p>	<p>Dirulaguntza</p>	<p>Prebentzioa</p> <p>Arreta</p>
<p>Gilead Laborategia</p> 	<p>Dirulaguntza</p>	<p>Arreta</p>
<p>ViiV Laborategia</p> 	<p>Bilerak</p>	<p>Koordinazio asoziatiboa</p>
<p>Biztanleria, oro har</p>	<p>Dohaintzak</p>	<p>Koordinazio asoziatiboa</p>



# Elkartearen koordinazioa:

## Prebentzioa

# GIB ETA BESTELAKO INFEZIO BATZUEI BURUZKO INFORMAZIO- TAILERRAK

---

Osasunarekin lotutako sexu-heziketa funtsezko gaia da, GIBaren eta sexu-praktika arriskutsuen arteko lotura estua dela eta. Nerabeak prestatzea sexualitate osasungarri eta atsegingarriarekin lotutako alderdiei buruz, berdinen arteko hezkuntzaren ikuspegitik, funtsezkoa iruditzen zaigu, eta, beraz, ACASGIk GIBari eta beste ITS batzuei buruzko hezkuntza-saioak egiten ditu.

2 orduko iraupena duten 10 pertsonako taldeetan lan egiten da eta/edo hitzaldiak ematen dira, honako hauek azaltzeko: GIBa eta HIESa, arrisku-praktikak, proba, prebentzio-neurriak..., planteatutako eskaeraren arabera. Era berean, sexualitatearekin lotutako hainbat gai eztabaidatzen eta zalantzan jartzen dira. Material grafikoa eta preserbatiboa ematen zaie.

A lo largo del 2024 se ha trabajado con diferentes grupos y temas:

- **MEKA LANBIDE ESKOLA ELGOIBAR**

**75 PERSONAS**

También contactaron con nosotros desde el IMH de Elgoibar para trabajar el vih y las Its de cara al día mundial

Desde el servicio de Ginecología del Hospital de Mendaro, solicitaron material preventivo para realizar charlas con un grupo de usuarias

# PROSTITUZIOAN ARITZEN DIREN PERTSONEI GIBA ETA BESTE STI BATZUK PREBENITZEKO PROGRAMA SOZIOSANITARIOA

Acasgik, urteroko jarraipen-proiektu honen bidez, arreta integraleko gune bat eskaintzen du, non Gipuzkoako lurraldean prostituzioan aritzen diren pertsonak konfiantzaz eta konfidentzialtasuna eta intimitatearekiko errespetua izateko segurtasunez bertaratzen diren.

Prostituzioan lan egiten duten pertsonen taldea, emakumeak, gizonak eta transgeneroak, estigmaren eta gizarte-bazterkeriaren ondorioz gizarte- eta osasun-kalteberatasun handia duen kolektiboa da, bai eta beste arrazoi sozioekonomiko, arrazako, antropologiko eta indibidual batzuegatik ere. Izan ere, osasunaren arretan eta, oro har, osasun publikoan berdintasunari dagokionez dauden inplikazioak direla-eta, programa espezifikoak eta haien errealitatera egokituak behar dira.

luz urteko memorian aipatu genuen ez zirela garai onak gure lurraldean lanean ari diren pertsonentzat. Elkarte honen helburu nagusia, jakina, zenbait STIren aurrean osasun-arloko prebentzioa lortzea bada ere, ezin dugu alde batera utzi gobernuek abian jartzen dituzten edo jarri nahi dituzten legegintza-ekimenak.



Prostituzioan diharduten pertsoneri zuzendutako proiektu bat garatzen duen erakunde gisa, gure helburu nagusia GIB/HIESaren eta beste STI batzuen transmisioa prebenitzea da. Helburu hori betetzen duten ekintzak gauzatzeko, ezinbestekotzat jotzen dugu pertsona horien osasunari ikuspegi integral batetik heltzea, eta horrek esan nahi du osasuna ongizate fisiko, mental eta sozialaren estatu osoa dela (OME, 1978).

Elkartearen egoitzan gure zerbitzuetara joaten diren PEPak edo landa-lanaren bidez bisitatzen ditugunak borondatez eta hirugarrenek behartu gabe lan egiten duten pertsonak dira beti; izan ere, egiaztatu dugu pertsona horiek direla gure zerbitzuak erabiltzen dituztenak, baita GIBaren eta beste STI batzuen prebentzioak zentzua duela uste dugunak ere. Eraitza zalantzarik gabe, salerosketaren, estortsioaren eta abusuaren aurrean, esku hartzeko modua osasun fisikoarekin lotutako prebentzio-planteamenduetatik urrun dagoela, eta pertsona horien salaketa eta babesa ezinbestekoak direla. Azpimarratzekoa da, PEPek duten informazioa eta prestakuntza alde batera utzita, gure programei egiten dizkieten eskaera nagusiak honako hauek direla: kalitate oneko eta kostu txikiko materiala eskatzea, GIBaren eta beste STI batzuen prebentzioari buruzko informazioa ematea eta horiek detektatzeko probak egiteko kontsultak egitea. Azken batean, kolektiboak berak eskatzen ditu gure programak.





## Proiektuaren iraupena.

Hasiera data aurreikusia: URTARRILA 2024
Hasiera data erreal: URTARRILA 2024
Amaiera data: 2024ko ABENDUA
Gauzatzeko epea, guztira: 2024 URTEA

## JARDUERAREN LURRALDE-EREMUA:

Aurreko urteetan bezala, proiektua batez ere Donostian eta Irunen egin da, Gipuzkoako pisu eta klub gehienak bi udalerrri horietan biltzen baitira. Aduna, Beasain, Donostia, Irun, Lasarte, Arrasate, Oiartzun, Pasaia, Errenteria eta Tolosa, udalerrietan ere esku hartu dugu.

## PROGRAMAREN HELBURUAK:

### HELBURU OROKORRA:

Gipuzkoan prostituzioan aritzen diren pertsonen osasun integrala hobetzeko behar diren tresnak eta informazioa ematea.

### HELBURU ESPEZIFIKOAK:

Prebentzio-materiala (preserbatibo maskulinoak, femeninoak eta lubrifikatzaileak) PEPetara sartzea erraztea.

Hesi-metodoen erabilera sustatzea sexu-harreman guztietan, bai komertzialetan, bai harreman pertsonaletan.

GIBaren eta beste STI batzuen detekzio goiztiarra sustatzea.

GIBaren eta beste STI batzuen transmisio-mekanismoei eta prebentzio-neurriei, sexu-praktika arriskutsuei eta preserbatiboaren erabilera egokiari buruzko ezagutza areagotzea edo hobetzea.



Sexu seguruagoa negoziatzeko ezagutza eta trebetasunak areagotzea eta/edo hobetzea.

Aldizkako berrikuspen ginekologikoak eta STIak ahalbidetzea, dauden zerbitzuetarako sarbidea emanez.

Prostituzioan aritzen diren emakumeak ahalduntzea, genero-baldintzatzaileek prebentziorako dakartzaten oztopoak murrizteko.

Prebentzio-programak garatzen dituzten erakundeen sare-lana.

## **LANAREN METODOLOGIA ETA GARAPENA 2024an:**

### **GURE LOKALETIK LAN EGITEN DUT:**

ACASGI egunean sei orduz egoten da irekita, astean bost egunetan, eta pertsona horientzako erreferentzia-puntu nagusia da. Bertan, honako jarduera hauek egiten dira:

- Kontsulta pertsonalizatuak
- Prebentzio-materiala ematea (preserbatibo maskulinoak eta femeninoak, lubrifikatzaileak) da gehien eskatzen den zerbitzua, bai emakumeek, bai gizonek eta bai transgeneroek.
- Baliabide soziosanitarioei buruzko informazioa, bideratzeak izapidetu eta kudeatzea, egoera zailtan zerbitzuei laguntzea, etab.

Bide batez, azpimarratu nahi dugu beharrezkoa dela aldizkako azterketa ginekologikoak egitea, B hepatitisaren aurkako txertoa hartzea, GIBaren eta beste its batzuen probak egitea. Gainera, sor daitezkeen beharrei erantzuten saiatzen gara, kasu bakoitzean beste zerbitzu soziosanitario batzuetan sartzeko behar diren bideratzeak eta kudeaketak eginez.



### **LANDA-LANA:**

Acasgiko gizarte-hezitzaile batek egunero bisitatzen ditu elkarteak bertan eskuhartze globala egiteko hitzartuta dituen pisuak eta klubak. Pisu eta klub guztiak hilean bitan bisitatzen dira gutxienez, baina horietako batzuk maizago bisitatzen dira, dituzten PEP kopuru handiagatik.

Horietan eskaintzen diren zerbitzuak elkartearen egoitzaetik eskaintzen direnen berdinak dira, PEPek beti dute telefono-zenbaki bat edozein kontsulta egiteko edo prebentzio-materiala eskatzeko.

### **Beste gizarte-erakunde eta erakunde publiko batzuekiko Koordinazioa**

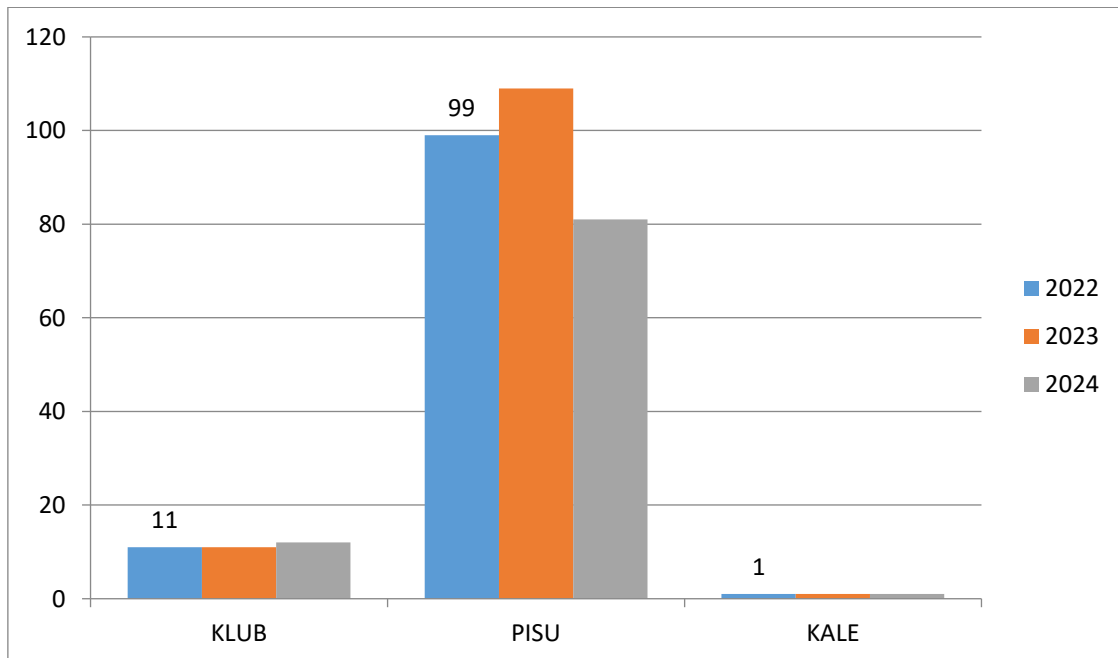
- **Koordinazioa beste gizarte-erakunde batzuekin:** 2023an, eta dagoeneko hainbat urte daramatzagun bezala, koordinazio-harremana izan dugu Euskadin prostituzioan aritzen diren pertsonekin lan egiten duten gizarte-erakundeekin: Aukera, Askabide, Arabako Hiesaren aurkako Batzordea, Bizkaiko Hiesaren aurkako Batzordea eta T4 Elkarte, 2014an horretarako sortutako Gu Gaitun Federazioaren bidez.

- **Erakunde publikoekiko koordinazioa:** Programak, aurreko urteetan bezala, koordinazio-harremana izan du Donostia Ospitalean dagoen Osakidetzako STIen kontsultarekin, eta doako kontsultetara eta isilpeko kontsultetara bideratzeak eskaini ditu, GIBa, hepatitisa, zitologiak

Administrazio-egoera irregularrean dauden pertsona askorekin eta prostituzioarekin lotutako estigmatorekin lan egiten duen elkarte gisa, uste dugu zerbitzuak neurriak hartu behar dituela sarbidea erosoagoa eta azkarragoa izan dadin.

## 2023ko DATU KUANTITATIBOAK:

Aurten ere, artatutako pertsonen kuantifikazioa izan da programaren zatirik zailena; izan ere, gertuko harreman konfidentziala izateko, oso zaila da programan artatutako pertsonekin datu-base bat sortzea. Artatutako pertsonen adina, beste behin ere, askotarikoa izan da: 18 urtetik 69urtera, eta artatutako pertsonen % 95,6 atzerritarrak dira. Programatik, guztira, 81 etxebizitza eta 12 klub bisitatu dira 2024an, eta ondoren zehazten diren erabiltzaileen eskaerei erantzun ahal izan zaie.

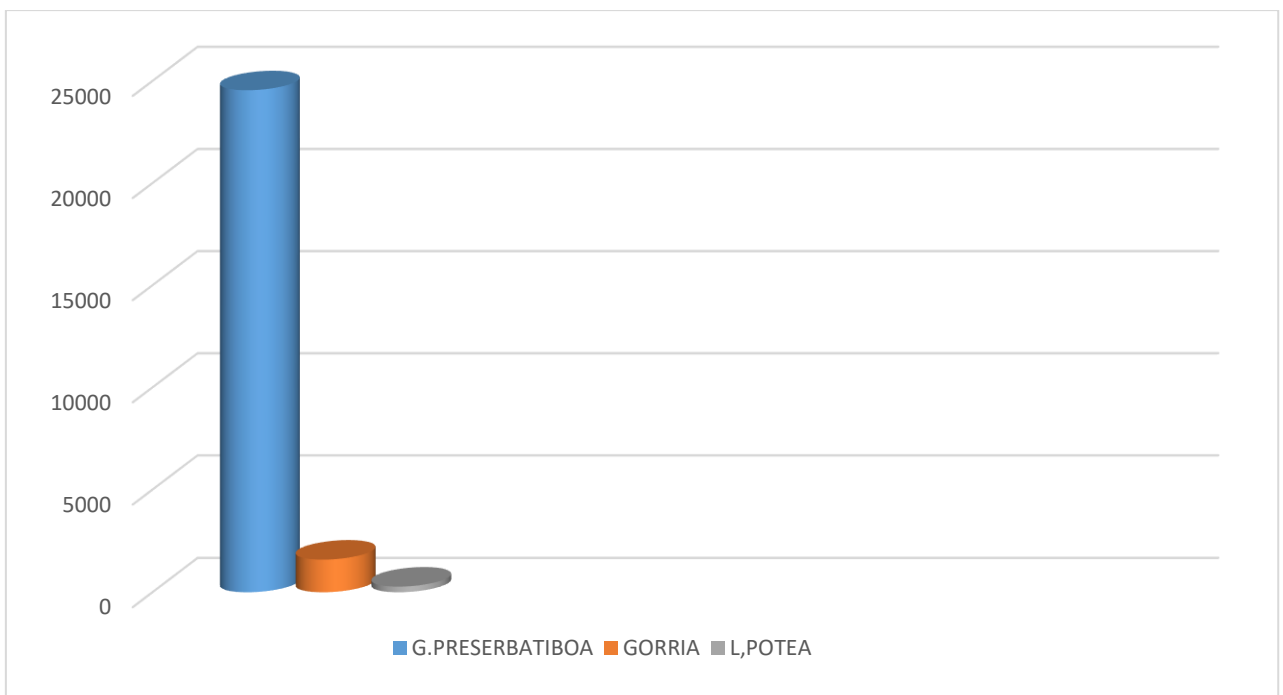


ERABILTZAILEAK		
ERABILTZAILEAK GUZTIRA	EMAKUMEAK	801
	TRANSGÉNEROA	92
	GIZONAK	8

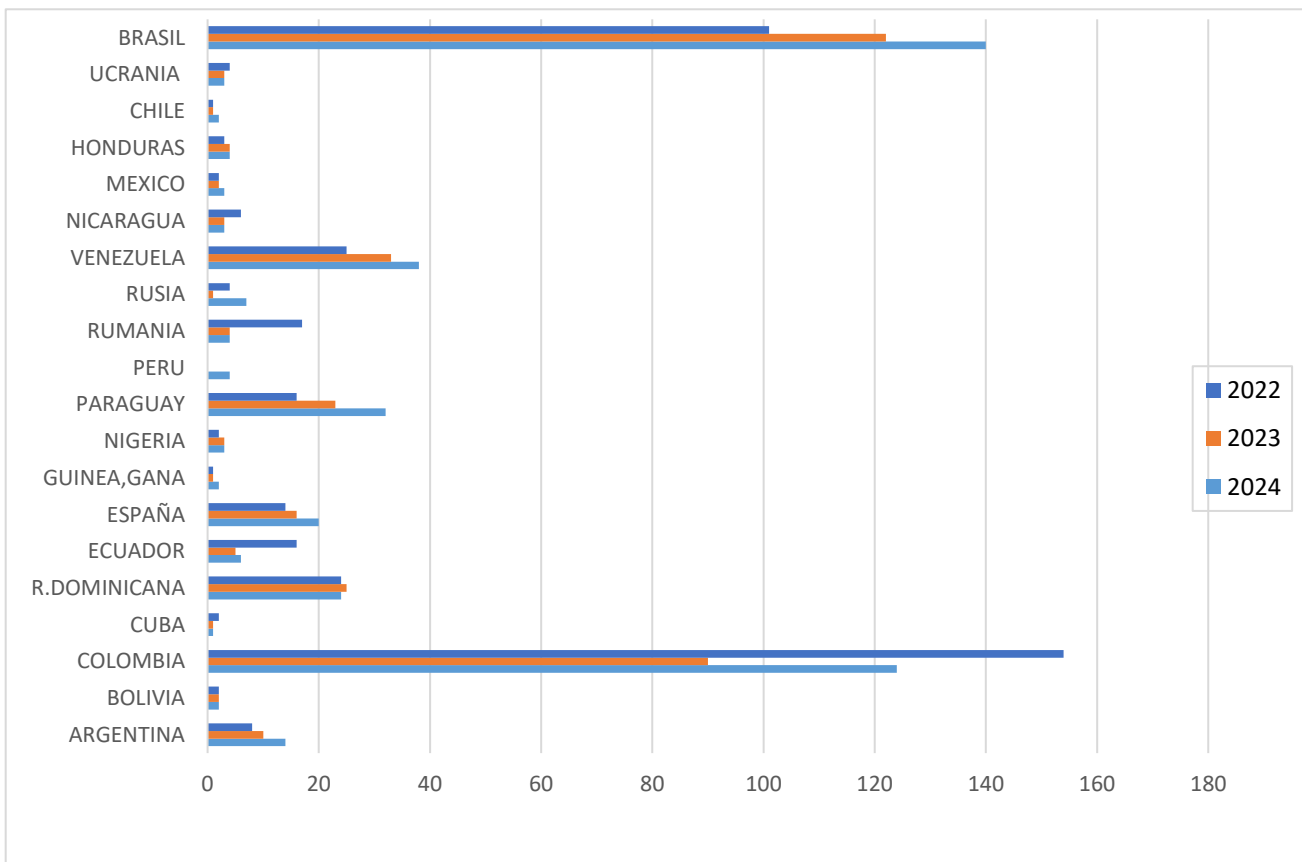
Erregistratutako 900 pertsona ingurutik, aurten gure zerbitzuak lehen aldiz erabiltzen zituzten 48 pertsona artatu ditugu: 35 emakume berri 11 trans eta 2 gizon

**Programatik banatutako prebentzio-materialaren kantitatea:**

35357 gizonezkoen preserbatibo eta 200 mililitroko 275 lubrifikatzailer-pote



## ARTATUTAKO PERTSONEN NAZIONALITATEA





# ARRETA

## **INFORMAZIO OROKORRETIK DIAGNOSTIKO GOIZTIARRA SUSTATZEA**

Zerbitzu honen bidez, erantzuna ematen zaie GIB/HIESarekin lotutako edozein zalantza, beldur edo premiaren bat duten pertsona guztiei, eta helburu nagusia honako hau da: Argi eta zehatz erantzutea deitzen duenaren galderak; diagnostiko goiztiarrerako proba egitea sustatuz, prebentzio-neurriak zabalduz.

Helburu hori honako jarduera hauen bidez bete genuen:

- diagnostiko goiztiarra sustatzea diagnostiko berantiarra murrizteko, GIBaren proba eginez.
- GIB/HIESarekin lotutako gai guztiei buruzko informazio pertsonalizatua, kontaktu pertsonalaren bidez, telefono bidez, posta elektronikoz, WhatsApp bidez...
- Proba egitea erabakitzen duten pertsoneri laguntzea eta jarraipena egitea.
- prebentzio- eta informazio-materiala ematea

Zerbitzu honek, GIB/HIESean espezializatutako profesionalen bitartez, zalantzei erantzun zehatza eta zorrotza emateaz gain, beldur horiek hitzez adierazteko aukera ematen du, erantzun egokia emanaz eta sortzen diren egoerei aurre egiteko erabakiak hartuz. Jasotzen ditugun deien kopuruak adierazten digu gure gizartean informazio asko behar dela GIB/HIESarekin lotutako edozein gairi buruz.

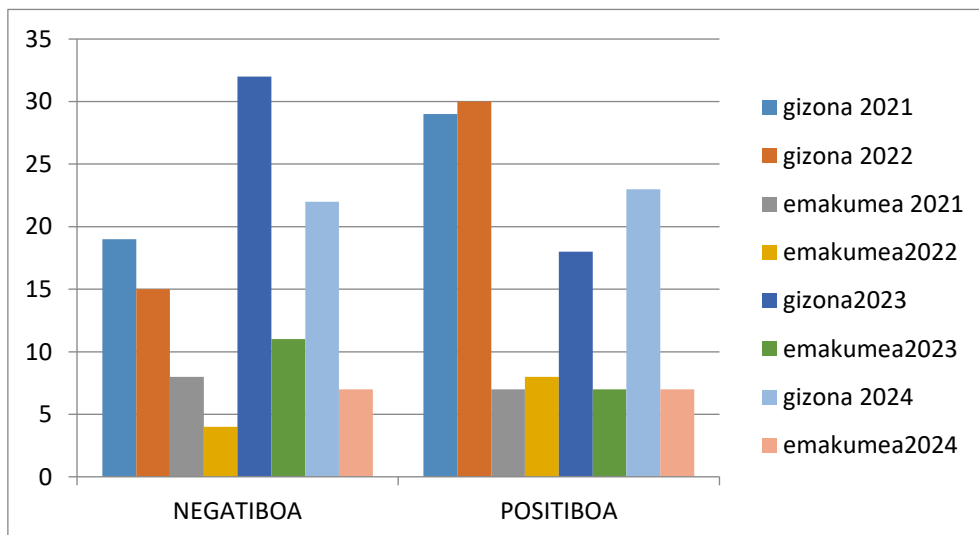
Era berean, zerbitzu honen bidez, bereziki nabarmendu dezakegu diagnostiko goiztiarraren garrantzia, GIBaren proba egitea sustatuz.



Telefono-zerbitzuaren ezaugarriek (anonimotasuna, irisgarritasuna eta berehalakotasuna), baita e-mailarenak eta wasap-arenak ere, posta elektronikoko bat deitzen edo bidaltzen duen pertsona libreki adierazteko aukera ematen dute, aldezturik estali edo baldintzatu gabe. Hori oso garrantzitsua da kontuan hartzen badugu askotan pertsonen alderdi oso intimoak jorratzen direla, gaixotasuna estigmatizatzeaz gain.

2024an 78 kontsulta erregistratu ditugu guztira. Kontsulta horietatik, 13 posta elektronikoz egin dira, 7 pertsonalez, 5 wasap bidez eta 53 telefonoz; % 56 gizonak izan dira eta % 44 emakumeak.

Seropositiboak 30 izan dira, haien egoera ezagutzen ez dutenak eta/edo negatiboak 42. Gainerako kontsultak hezitzaileei, ikasleei eta senideei dagozkie, eta ez da haien egoera serologikoa zenbatzen.



Hiru taldetan sailkatu dugu pertsonak oro har eskatzen duten informazioa:

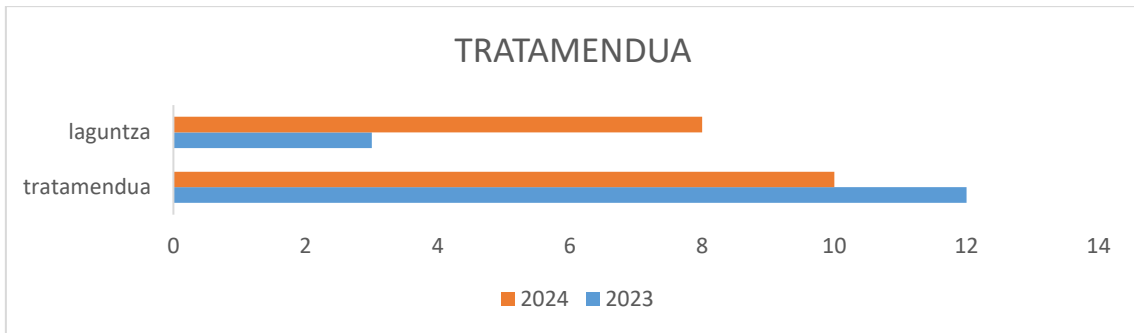
- Transmisio-bideak: Transmisio-bideek, oro har, 25 kontsulta izan dituzte.

- Proba egitea: atal honek, eskatzen zaigun informazioaren barruan, interes berezia pizten du; izan ere, eskatzaile askok erakusten dute egonezina, segurtasunik eza edo beldurra dutela balizko kontrako emaitza baten aurrean. Jasotako 18 kontsultetatik 9k informazioa eskatzen zuten kontsulta egiteko tokirik egokienari buruz, eta 4k proba azkarrari buruz.

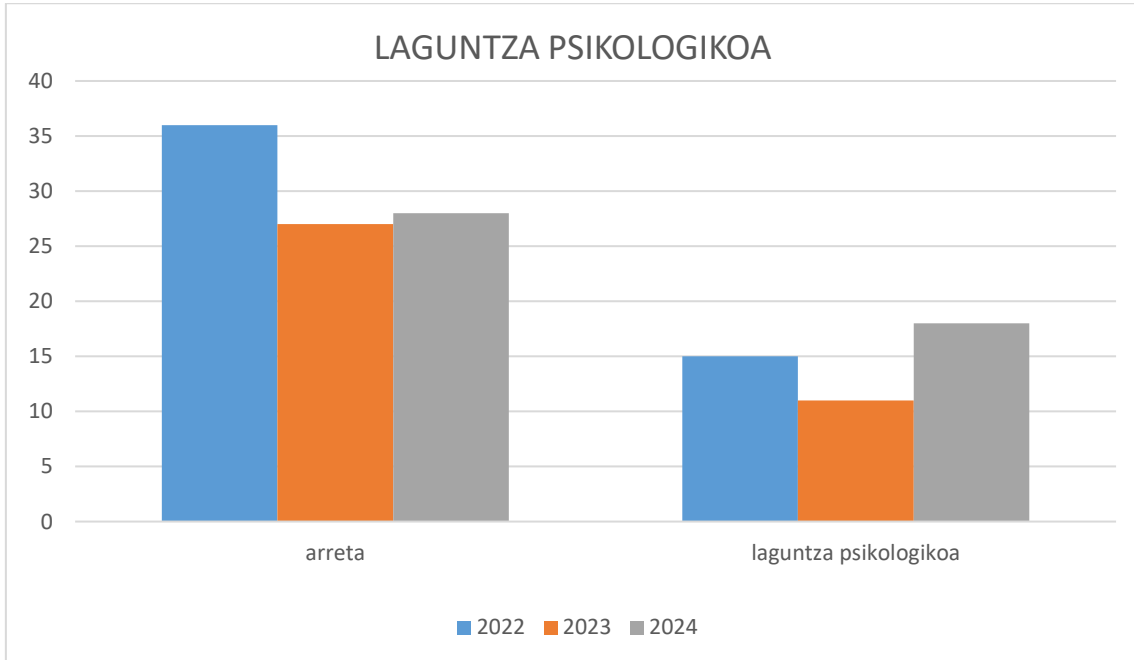
- Beste batzuk: alderdi honi buruzko informazioak honako atal hauek ditu:

- Arreta. 28
- Preserbatiboak: 4
- ETS,TBC,hepatitisa: 8
- Medikazioa, tratamenduak: 10
- PREP 6
- Gizarte-laguntza: 8
- Harrera Etxea: 8
- Laguntza emozionala: 18
- Liburuxkak: 11
- Laguntza juridikoa: 1
- Laguntza medikoa 5

Aipatzekoa da aurten atzerritarren kontsultak jasotzen jarraitu dugula, bai tratamendua bai laguntza medikoa eskatuz.



Era berean, arreta (27) eta laguntza psikologikoa (21) eskatzen dutenen kopuruak aurreko urteetako joerari jarraitzen dio.



## LAGUNTZA INTEGRALA

---

Acasgitik, eta counselling-ean oinarrituta tresna gisa, beti pertsonarengan eta gizakiaren ikuspegi INTEGRALEAN oinarritutako esku-hartzea egiten dugu, gizakiaren dimentsio biologiko, psikologiko eta sozialean (pertsonak nolabaiteko laguntza behar izan dezakeen hiru eremuak). Programa eta zerbitzu guztiak bateratzean, pertsonengan sor daitezkeen arazoetan esku hartzea lortzen dugu, ikuspegi zabalago eta integralago batetik, esku-hartzea eraginkorragoa izan dadin, haien eskaera eta beharrei erantzun egokia emanez.

Laguntza psikologikoak berebiziko garrantzia du. Azken urteotan, gero eta biztanleria-sektore gehiagok ezagutzen dituzte GIBa transmititzeko bitartekoak, bai eta GIBa duten eta Indetektagarriak diren pazienteek birusa transmititzen ez dutelako ideia ere. Hala ere, egoera horretan dauden pertsonak, hau da, infekzio kroniko, asintomatiko eta kontrolatua dutenak eta egunero medikamentu bat hartu behar izatea beste ondorioz ez dutenak, beren egoera ezkutatzuz bizi dira, eta GIBari lotutako estigma edo autoestigmaren ondorioz isolatu behar dira. Maila psikosozialean, aurrekoaren ondorioak asko dira, eta epe luzera arrisku-faktoreak ere eragin ditzake, hala nola depresio kronikoa, tratamenduarekiko atxikimenduan porrota, bakardadea eta abar.



Esku-hartze psikologikoaren helburuak, bai bakarka, bai bikotean eta/edo familian, honako hauek dira:

**Pertsonari entzutea eta lasaitzea**, infekzioa eta haren tratamendua onartzearen aurrean jarrera aktiboa har dezan, jarrera emozional positiboa sustatuz, bere bizitzari buruzko erabakiak hartzeko eta horri aurre egiteko dauden baliabide guztiak eskuratzeko aukera emango diona. Horrek guztiak eragina izango du tratamenduarekiko atxikimendu ona sortzeko eta pertsonaren, senideen, hurbilekoen eta abarren bizi-kalitatea hobetzeko.

**Antsietate- eta estres-mailak murriztea**, sistema immunologikoaren funtzionamendua optimizatzeko:

- antsietatearen aurrean baliabide emozionalak ematea
- laguntza emozionala ematea

Programa honen bidez, arreta, informazioa eta laguntza ematen zaie, ikuspegi komunitario batetik, senideei, bikoteei... GIBa duten pazienteekin, helburua da, besteak beste, beren medikuekin batera osasunari buruzko erabakiak hartzeko gai izatea.

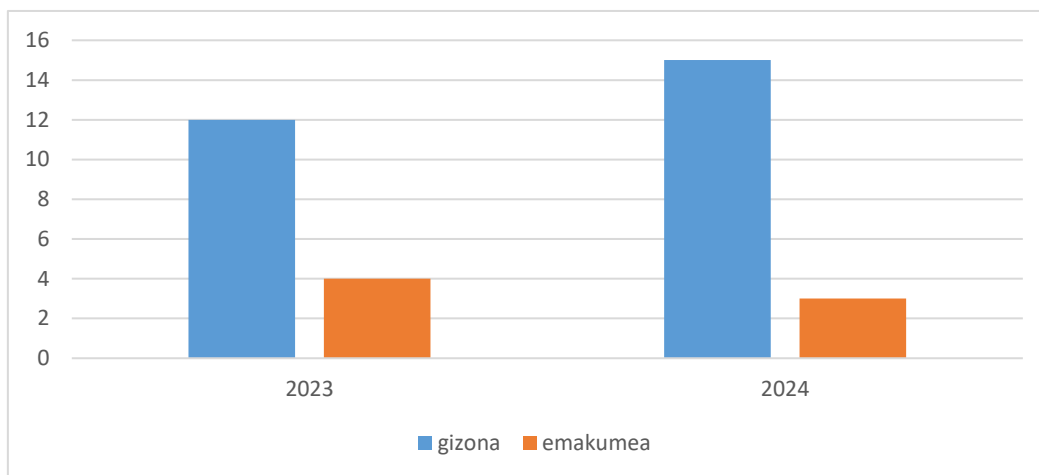
Erabiltzaileak telefono, gutun, e-mail, whatsapp bidez sartzen dira zerbitzura, egoitzan bertan, beren ekimenez, senitartekoek edo hurbilekoek eskatuta. Beraz, GIB/HIESari **buruzko informazioa, orientazioa eta laguntza emateko** zerbitzu bat da, psikologo batek lagunduta.

Elkarrizketak banaka egiten dira oro har, baina kasu batzuetan beharrezkoa da familia-terapia, bikote-terapia edo ondorengo jarraipen-saioak egitea.

Oso garrantzitsua da tratamendu antirretobiralarekiko atxikiduran edo bestelakoetan laguntzea; izan ere, tratamenduarekiko atxikidura txikia izateak edo farmako antirretobiralak modu eraginkorrean eta zehatzean ez hartzeak birusak garatu tratamendu horren aurkako erresistentziak eta etorkizuneko tratamendu-aukerak nabarmen murriztuko dira.

2024an, 30 kontsulta jaso dira GIBa duten pertsonengandik; horietatik **23 gizonak** ziren eta **7 emakumeak**. Guztira, **15 gizonak eta 3 emakumek** eskatzen zuten laguntza psikologikoa seropositibotasunaren ondorioz.

Aurreko urteko datuen oso antzekoak dira



Maila psikologikoan, erasandako pertsonak eta haren ingurukoek presio psikologiko handia jasaten jarraitzen dute, diskriminazioaren beldur, ezin dutelako beren gaixotasuna inorekin adierazi edo partekatu. Baina I = I erlazioa bereziki lantzeak hobeto erlazionatzen laguntzen du.



Erresistentzia psikologikoa, sendotasun mentala eta baliabide psikosozialak hobetzeko lan egiten dugu, hazkunde pertsonalerako estrategien bidez.

Batez ere, gizarteak estigmatizatutako gaixotasun bat onartzeko jarraibideak ematen dira. Estigmak biziraupen-arazoak sortzen ditu, bai maila sozialean, bai lan- eta familia-mailan, baita auto-estigma arazo larriekin ere, eta, ondorioz, pertsonak estres emozional handiko uneak bizi ditu.

Aldaketa-prozesu oso garrantzitsuak gertatzen dira bizipenetan, proiektuetan, pertzepzioetan, itxaropenetan, ohituretan eta harremanetan... eta, horretarako, psikologikoki egokitzeko ahalegin handia egin behar da.

GIBarekin bizi den pertsonak ezin du bere egoera libreki adierazi; aitzitik, askotan erabat ezkututzen du edo bikotekideari baino ez dio jakinarazten. Antsietate- edo estres-egoera hitzez adierazi edo inorekin partekatu ezin izatea oztopo handia da diagnostikoa asimilatzeke eta onartzeko



# EGOITZA-ZERBITZUAK



## **GIB/HIESAK ETA/EDO GAIXOTASUN MENTALAK JOTAKO GAIXOENTZAKO HARRERA-ETXEBIZITZA**

### **ZENTROAREN EZAUGARRIAK**

Bazterkeria-egoeran dauden pertsonen normalizazioa eta gizarteratzea bultzatzeko zerbitzua, prekarietate-egoera larrian dauden pertsona horien premia zehatzei banakako erantzunak emateko.

Egoitza-zerbitzu bat da, infekzioaren fase aurreratu batean GIBarekin bizi diren pertsoneri eta buruko gaixotasun larriak dituzten pertsoneri zuzendua. Pertsona horiek ez dute estaldura ekonomiko eta/edo sozio-familiar egokirik beren bizitza modu independente eta autonomoan edo familia-nukleoaren barruan garatzeko.

### **HELBURUAK**

- Zerbitzu honen helburua erabiltzaileei egoitza egonkor edo aldi baterako bat eta erreferentzia-esparru afektibo, erlazional eta okupazional bat ematea da, non elikaduraren, higiene pertsonalaren eta garbiketaren oinarrizko premiei erantzungo zaien, aldi berean jarraipen kliniko eta sanitarioa eginez, autonomia pertsonala sustatuz: psikosoziala, ekonomikoa eta laborala.
- Besteekiko erantzukizunaren eta errespetuaren sentimendua sustatzea, gizartearen aldeko ohiturak hartuz.
- Jarrera eta balio positiboekiko interesa sustatzea, bai eta kultura ere, garapen pertsonal eta sozialerako tresna gisa, pertsona bakoitzaren bizi-helburuak bultzatuz.
- Familiarengana hurbiltzea lantzea, harreman afektibo hondatuak edo ez daudenak indartzeko.

- Banakako esku-hartzea garatzea, egoiliarrek gaur egun duen bizi-proiektua egiteko egoera onar dezan.
- Ahal den neurrian, bizitza autonomia izateko prestatuta daudela uste dugun pertsonak etxebizitzatik atera daitezzen sustatzea.

### **Emandako zerbitzuak**

Zure izenak adierazten duen bezala, eskaintzen dugun zerbitzu nagusia harrera-zerbitzua da. Egoitza-zerbitzu horrek egunean hogeita lau orduz eta urtean hirurehun eta hirurogeita bost egunez ematen die estaldura egoiliarrei. Egoiliarrei ematen dizkiegun oinarrizko zerbitzuek lotura zuzena dute bizitza osoan pisuan ematen zaien laguntzarekin eta laguntzarekin, eta behar duten laguntza eskaintzen diegu zaintza pertsonal, sanitario, okupazional eta laboralerako.

### **Eraikinaren ekipamenduak, egitura eta banaketa**

Etxebizitza Intxaurren auzoan dago, Basotxiki kaleko 5. zenbakian, 4 zenbakian. Ezkerraldean eta eskuinean elkartutako bi solairu ditu, eta sei logela, horietako lau bikoitzak eta bi indibidualak, fisikoki edo psikikoki hondatuen daudenentzat.

Bi sukalde ditugu, eta horietako bat biltegirako erabiltzen da, jangela bat eta egongela bat. Monitoreentzako gela bat

### **Kudeaketaren egitura eta antolaketa**

Lantaldea honela osatuta dago:

Zerbitzu-arduradun 1

6 monitore

Sukaldari 1



Arduraduna: Programa koordinatuz eta kudeatuz, proiektua bera etengabe ebaluatuz, astean behin lantaldearekin eta ACASGI elkarteko beste programen arduradunekin bilerak eginez, egoiliarrekin eta begiraleekin laguntza eta jarraipena eginez eta harreman zuzena eta egunerokoa izanez, kanpoko harremanak koordinatuz, publikoak zein pribatuak.

Langile taldea 6 pertsonak osatzen dute, eta egoiliarrei laguntzeaz eta eguneko 24 orduetan pisuari arreta emateaz arduratzen dira. Beste pertsona bat kontratatzen da txandaka langileek oporraldia har dezaten

Egunero bizi diren pertsona guztiei laguntzea eta haien jarraipena egitea da haien zeregin nagusia. Horretarako, zaintzako, higieneko, osasuneko eta okupazioko, prestakuntzako eta laneko jardueretako trebetasunak eskuratzea sustatuko da, baita astialdikoak ere. Era berean, gatazka-egoeretan bitartekari-funtzioa betetzen du, harreman pertsonala, indibiduala eta hurbilekoa izaten saiatuz. Horren bidez, erabiltzaileek beren erantzukizuna eta parte-hartze aktiboa har dezaten lagundu nahi dugu, etxebizitzan bizikidetzak ona mantentzeko.

Bestalde, pisuaren beraren azpiegitura behar bezala mantentzen dela bermatzea, bai eta etxebizitzarekin lotutako logistika- eta hornidura-premia guztiei erantzutea ere.

Sukaldaria: egoiliarren dietak, bazkariak eta afariak egitea, astelehenetik ostiralera. Asteburuetan eta jaiegunetan, zeregin hori begiraleei dagokie.

Proiektuaren jarraipena etengabeko ebaluazioaren bidez egiten da, eta astean behin bilerak egiten dira, pertsonaz pertsona, kasuz kasu, bai eta aldi horretan izandako gatazka-harreman esanguratsuen bidez ere. Osagarri gisa, astero "Gaurdanik" psikologoaren kabinetera joaten gara, eta bertan etengabeko prestakuntza egokia jasotzen dugu, gure lana gainbegiratzeaz gain. Horri esker, berme handiagoz aurre egin ahal izan diegu aurkitu ditugun erronkei.

## Artatutako biztanleak

10 pertsona artatu dira: apirilera arte 8 pertsona, apiriletik ekainera 9 pertsona, ekainetik urrira 8 pertsona eta urritik abendura 7 pertsona eta abenduan 8 pertsona.

### Altak:

Gizon bat apirilean

Gizon bat abenduan

### Bajak:

Gizon bat ekainean

Gizon bat urrian

### Erreserbak:

Pertsona bat martxoaren 18tik apirilaren 15era

Pertsona bat ekainaren 15etik uztailaren 29ra

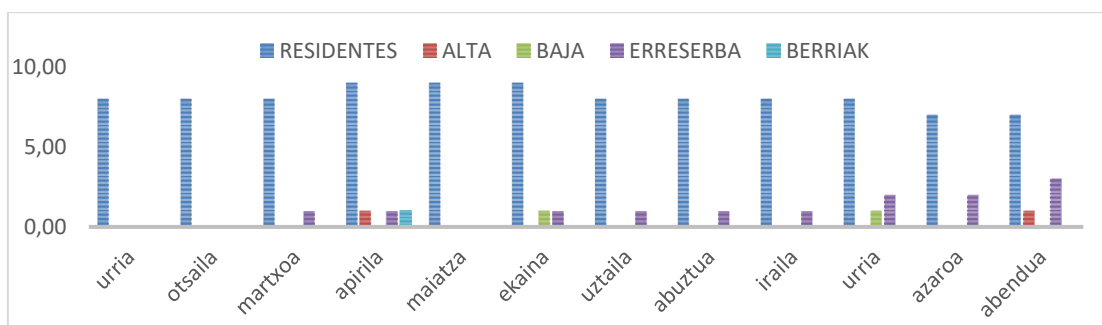
Pertsona bat uztailaren 19tik abuztuaren 17ra

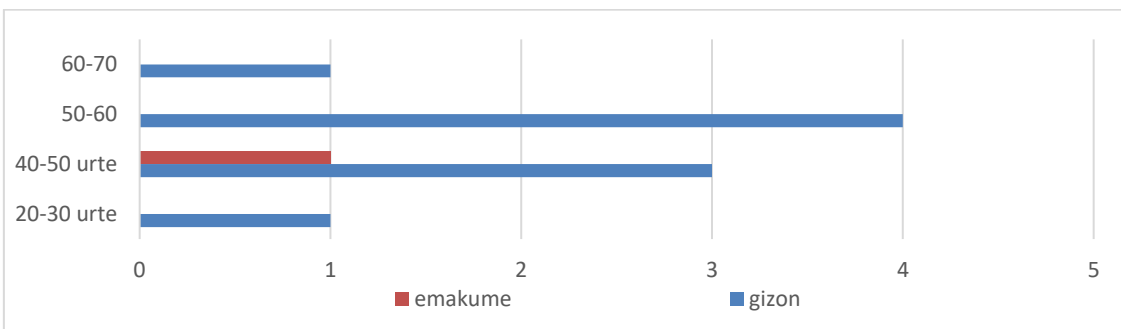
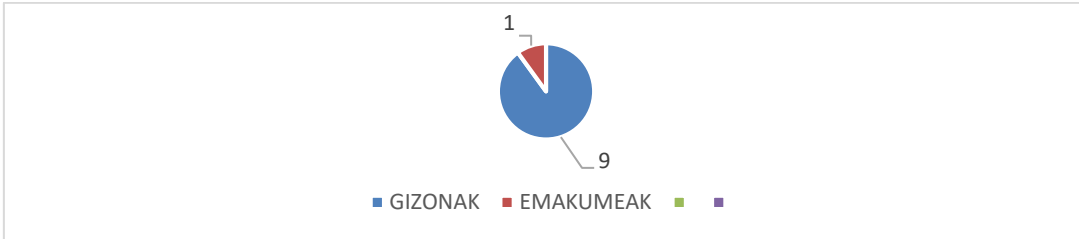
Pertsona bat uztailaren 23tik abuztuaren 9ra

Pertsona bat abuztuaren 12tik urriaren 21era

Pertsona bat irailaren 27tik urriaren 11ra

Urriaren 9ko pertsona bat





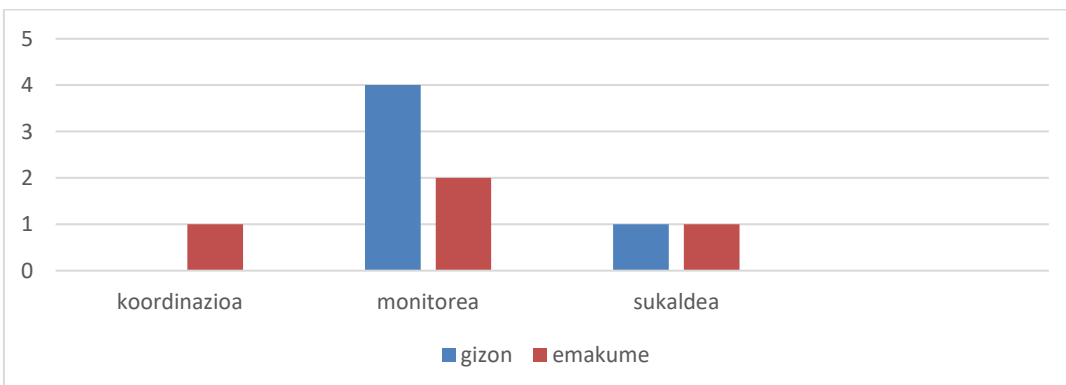
## GIZA BALIABIDEAK

Lantaldea egonkor mantendu da aurtengo ekitaldian.

Oporretako ordezkapenak ia zoko pertsona berak bete ditu.

2024ko ekitaldi honetan, praktiketako unibertsitate-ikasleen laguntza izan dugu berriro. Oraingo honetan, bi ikaslek egin dituzte praktikak gure baliabidean, EHUtik etorriak.

Hilabete batzuetan boluntario bat izan dugu goizeko 9: 00etatik 15:00etara



## PROTOKOLOAK ETA PRESTAZIOAK

Medikazio-bilketa: 58 irteera

Mediku ambulatorioa: 75 irteera

Erizain ambulatorioa: 34 irteera

Botikina: 35 irteera

Mediku espezialistak: 43 irteera

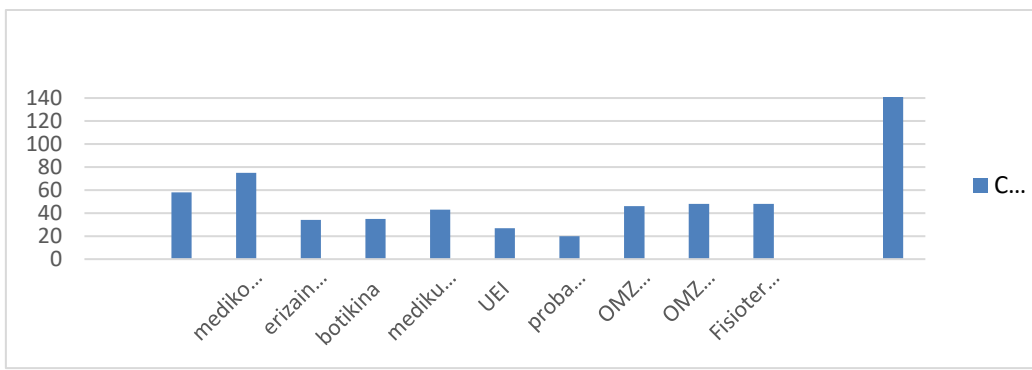
UEI: kontsulta eta medikazioa: 27 irteera

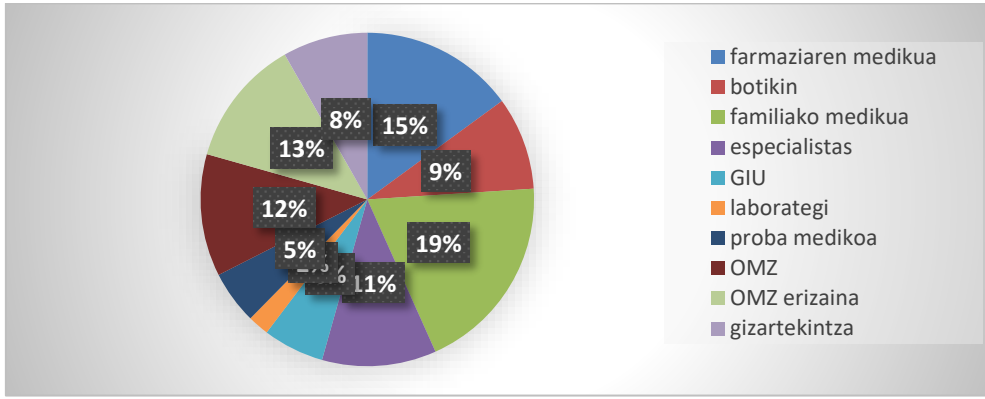
Proba medikoak: 20 irteera

OMZ Psikiatra: 46 irteera

OMZ Erizaina: 48 irteera

Fisioterapia: 48 irteera





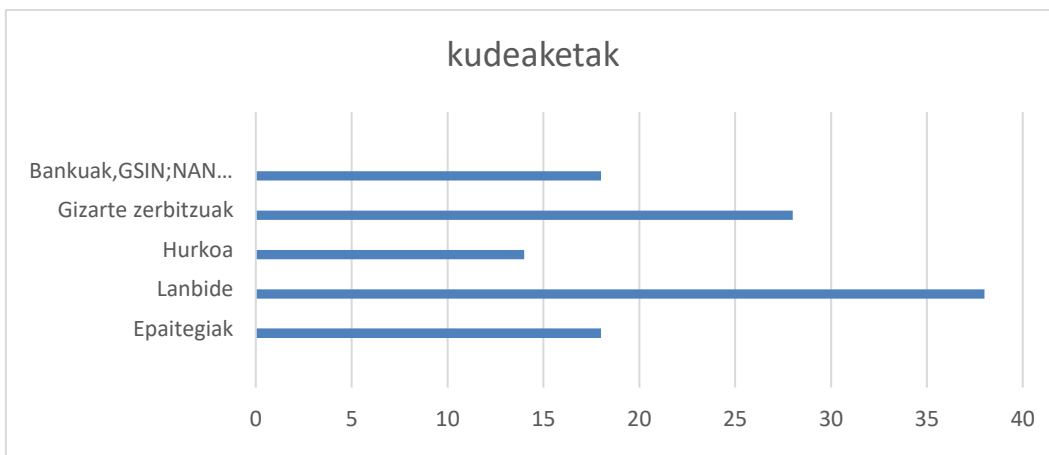
Epaitegia: 18 irteera

Lanbide: 38 irteera

Hurkoa: 14 irteera

Gizarte zerbitzuak: 28 irteera

Bankuak, GSIN, NAN, etab.: 18 irteera



<b>SOZIALEK</b>		
Errehabilitazio Psikosozialeko Zentroa	MALDATXO	4 pertsonak
Errehabilitazio Psikosozialeko Zentroa	AGIFES	2 Pertsonak
Errehabilitazio Psikosozialeko Zentroa	ANZARAN	Pertsona 1
Eguneko zentroa	SARTU	Pertsona 1
Eguneko zentroa	MUNTO	2 pertsonak
Helduen Hezkuntza	HHE	Pertsona 1
Lan kontratu	GUREAK	Pertsona 1
<b>OSASUN MENTAL</b>		
Aita Menni ospitalea		Pertsona 1
<b>KIROLAK</b>		
Polikiroldegia		3 pertsonak
<b>PISUAN</b>		
Hiesaren Munduko Egunaren ospakizuna		7 pertsonak
Urteurrenen ospakizuna		8 pertsonak
Festa egunak pisuan ospatzea		10 pertsonak
Iagun ikusezina Reyesen ospatzea		7 pertsonak
Herentzia kobratzeagatik bazkarirako gonbidapena		9 pertsonak





Lantaldeak proiektuaren jarraipena egiten jarraitzen du, etengabeko ebaluazioaren bidez. Astero bilerak egiten ditugu, erabiltzaile bakoitzaren prozesua eta izan dituzten harreman garrantzitsuak banan-banan lantzeko.

2024ko aldi honetan, etxebizitzaren eta bertako egoiliarren egoera etengabe ebaluatzeko online bilerak egiten jarraitu dugu.

Astero bildu gara, "Gaurdanik" kabineteko psikologoekin gainbegiratuta. Laguntza sendoa da, bai etengabeko prestakuntzari dagokionez, bai sortzen diren gatazkei perspektibarekin heltzeko orduan. Gune horretan, alde batetik, gure lana gainbegiratzen dute, eta, bestetik, gure prestakuntza teoriko espezifikoa adierazten dute.

## **Familia-bisitak**

ACASGIren etxebizitza hartutako pertsonen etxea eta familia bihurtzen den arren, lanean dihardugu egoiliar bakoitzaren kontaktua eta familia-harremana berrezartzeko.

Nahiz eta jakin batzuetan hesi gaindiezinak dituztela.

Oraingo ekitaldian maiztasun eta intentsitate desberdinekin lan egin dugu egoiliar guztien familiekin. Beste zailtasun bat ere sortzen ari da hizkuntza; izan ere, senide batzuek arabieraz bakarrik hitz egiten dute, eta itzultzaile batek baldintzatuta gaude.

Senideekiko interakzio gehienak telefono bidez izaten dira, baina batzuek nahiago izaten dute aurrez aurre joan informazio bila eta pertsonarekin harremanetan jarri. HURKOArekiko interakzioak, haren tutoretzapean dauden edo haren prozesuan dauden pertsonekin lotuak, hainbat kanalen bidez ematen dira, bai zuzenean, bai urrutitik.

### Funtzionamendu-protokoloak

Elkarrekiko errespetuan oinarritutako eguneroko bizikidetza ona bermatzeko, hertsiki gorde behar dira bizikidetza-, higiene- eta errespetu-arau oinarritzkoenak.

### Zerbitzuaren erabiltzailea sartzeko prozesua

- Aldundiaren onarpen-ebazpena, pertsonaren espedientearekin batera etxebizitzara bidaliko duena.
- Acasgiko zerbitzuaren arduradunarekin eta erabiltzailearekin lehen hitzordua ezartzen da, lehen hartu-emana izateko, elkar ezagutzeko eta zerbitzuaren funtzionamenduaren berri emateko.
- Erabiltzailea Acasgira joango da, bertan sartzeko erabakitako egunean, bere resna pertsonal guztiekin eta une horretan duen dokumentazioarekin: NAN, osasun-kartilla, banku-kontuaren zenbakia, medikuaren hitzorduak, txostenak, medikazioa
- Erabiltzailea Harrera Etxera sartzen da eta zerbitzuak alta jakinarazten dio Gipuzkoako Foru Aldundiari.

### Egonaldiko Barne Erregimena

Aldi batean taldeko kideren batekin atera beharko da. Irteerak talde arduradunak arautuko ditu, kasu bakoitzaren arabera.

24 orduko zerbitzua denez, ordutegi bat ezartzen da bizikidetza onerako, gosarirako, bazkarirako eta afarirako, baita ordenako eta garbiketako lanak egiteko ere.

Pertsona orok, bere osasun-egoeraren arabera, jardueraren bat egin beharko du, lanekoa, prestakuntzakoa edo okupazionala.

Sartzeko eta irteteko ordutegi bat egongo da, norberaren beharren arabera erregulatuko dena, hala behar izanez gero. Ordutegitik kanpoko sarrerak edo irteerak badaude, aldeztatik jakinarazi beharko dira.

Kasu bakoitzean, talde arduradunak arautuko ditu etxebizitzarako bisitak, eta egoiliar bakoitzaren egoera pertsonalera eta pisuaren funtzionamendura egokituko ditu. Bisitak horretarako dagoen aretoan egingo dira.

### **Ez dago baimenduta:**

Ez toxikorik ez alkoholdun edaririk pisuaren barruan. Ekipoak, akatsak saihesteko eta kontsumoaren errealitatea ezagutzeko, kontrolak eskatuko ditu egokitzat jotzen duenean, eta kontrol horiek ez egitea analisisian emaitza positibo baten baliokidea dela onartuko du.

Pisuaren funtzionamendu egokia aldatzen duten jokabide desegokiak

Etxebizitzara iristea, zerbitzuan baimenduta ez dagoen edozein substantzia kontsumitzearen eraginpean

Langileekin eta/edo gainerako bizikideekin modu oldarkorrean agertzea

Beste pertsona bizidun batzuen edo zerbitzuaren ondasunak lapurtzea, lapurtzea edo eskuratzea.

## **DIZIPLINA-ARAU BIDEA**

Zentroko elkarbizitza normala aldatzea, norberari edo hirugarrenei kalteak eragiten dizkieten ekintzak egitea edo erabiltzaileen betebeharrak ez betetzea hutsegitez hartuko da, eta administrazio- eta diziplina-zehapena ezarri ahal izango zaio, aldi bereko legezko erantzukizunak alde batera utzita.

Faltak eta zehapenak erabiltzaileari jakinaraziko zaizkio.

Faltak oso larritzat tipifikatuta daudenean, Gipuzkoako Foru Aldundiari jakinaraziko zaizkio ezarritako zehapenarekin.

## Hutsegiteak

### Arinak:

- Elkarbizitzarako eta elkarrenganako errespeturako arauak aldatzea, erabiltzaileen edo zerbitzuko langileen artean ondoeza sortuz.
- Pisuko instalazioak behar ez bezala erabiltzea
- Eguneroko jardueretara ez joatea
- Borrokak, liskarrak, istiluak, irainak edo erabiltzaileen zein taldearen bizikidetzatza asaldatzen duten egoerak sustatzea edo parte hartzea.

### Ondorioak:

Ahozko ohartarazpena

### Larriak:

- Hutsegite arinak behin eta berriz egitea;
- Bizikidetzatza-arauak ohikotasunez aldatzea
- Ahozko indarkeriaz, irainez edo errespetu-faltaz iraintzea erabiltzaileak eta/edo taldea.
- Zentroko, ekipoko eta erabiltzaileen ondasunak lapurtzea.
- Etxebizitza barruan substantzia toxikoak eta alkohola edukitzea eta/edo kontsumitzea

### Ondorioak:

- Aldi baterako kanporatzea

### Oso larriak:

- Hutsegite larriak errepikatzea
- Eraso fisikoa edo tratu txarrak erabiltzaileei, ekipoari edo zerbitzuarekin zerikusia duen edozein pertsonari

### Ondorioak:

- Aldi baterako kanporatzea, behin betikoa izatera irits daitekeena.



## **ONDORIOAK ETA HELBURUAK**

Aurten ere lortu dugu bai helburu orokorra bai Basotxikiko Harrera Pisuaren helburu espezifikoko adierazgarrienak atal guztietan betetzea. Helburu horiek lortzeko, jarraipen kliniko eta sanitario osoa ezarri dugu, eta, aldi berean, autonomia pertsonala, psikosoziala, ekonomikoa eta okupazionala sustatzen jarraitu dugu, banan-banan.

Urtez urte, harrera-etxeak funtsezko baliabidea izaten jarraitzen du bertan bizi diren erabiltzaileen bizi-prozesuan, eta baliabide soziosanitarioekin era askotako bitartekotza eta elkarreragina izaten jarraitzen du. Laguntza eta jarraipena, kasu bakoitzaren tratamendu indibidualizatuarekin, berriz ere funtsezkoa izan da osasun fisiko eta mentaleko egoera egokia eta bizi-kalitate duina mantentzeko eta sustatzeko. 2024ko ekitaldi honetan, ospitaleko, ebakuntza ondoko eta errehabilitazioko prozesuetako errekupezioa optimizatu dugu berriro, eragindako erabiltzaileak beren errutinetara itzuli arte.

Era berean, egoiliar guztiek kasu guztietan lan- edo okupazio-jarduera bat izatea lortu dugu, baina kasu batean erabiltzaileetako bat jarduera zehatzik gabe egon zen hainbat hilabetez, azkenean esleitutako lanpostuan hasi ahal izan zen arte. Atzerapena negozioaren irekieraren atzerapenaren ondorio izan zen, eta bitartean gutxieneko errutinak mantentzen saiatu ginen, egoiliar horrek bere errutina egituratuko zuen zeregin bat izan zezan.

Aurtengo ekitaldian ikusi dugunez, inolako kuradoretza ekonomikorik gabe zeuden bi erabiltzailek jaraunspen bana jaso dute. Lehenengo kasuan, ia berehala erabaki zuen baja ematea eta bere kontura joatea.

Bigarren kasua desberdina izan da, urte erdiz muga jakin batzuk eta gastuen kontrola onartzeko gai izan baitzen. Hala ere, gaur egun, lanpostua erreserbatzen ari da, eta kontaktua astean bitan izaten du. Gainera, zalantzi jarraitzen du erakartzen duenaren eta komeni zaionaren artean. Bestalde, hiru erabiltzailek formalizatu dute aurten Hurkoarekin duten harremana, beren gai ekonomikoetarako bitartekari gisa. Bitartekaritza edo kuradoretza ekonomiko mota hori prozesu judizial zehatz baten eta peritaje indibidual baten ondorio bada ere, esan behar da kasu jakin batzuetan eusteko tresna bikaina dela, azken batean erabiltzaileari zehazki zein gure lana behar bezala egiten laguntzen diona.

Gure baliabidean jatorri arabiarra duten hiru erabiltzaileetako batek krisi larria izan zuen Marokon zuen familiari egindako bisitan botikak hartzeari utzi ondoren. Itzuli zenean, psikiatrikoan sartu zen (akutuak). Hilabete ingresatuta egon ondoren, Pisura itzultzeko alta eman zioten, gure ustez goizegi, eta hala jakinarazi genion. Pisura itzuli eta ordu gutxira, krisian murgilduta zegoela, berriro joatea erabaki zuen, bere asmoen berri eman gabe. Egun askotan zure egoeraren berririk izan ez dugunez, eta zure familiak ere haren berririk ez zuenez, Ertzaintzari desagertzearen berri eman genion. Bi hilabete igaro ondoren, Madrilgo kanpoaldean aurkitu zuten, ondo zegoela eta pisuari eta familiari non zeuden ez zekitela esanez.

Urtearen amaieran, beste egoiliar bat sartzen da, pentsio batean ostatu hartuta zegoena, eta bere osasun mentalaren narriadura nabarmena, eta ikuskapen txikiagoko beste baliabide batetik kanporatzea erronka berri bat da berez. Panorama zalantzazkoa da; izan ere, nahiz eta laguntzailea izan eta adeitsua izan, arau larriak hausteko joera du, gutxienez egokitzapen-unea izango delakoan.



Erabiltzaile berriak sartzea, jatorria edozein dela ere, ez da erraza izaten, eta ez da izaten tirabirarik edo gatazkarik. Taldeko kide izatearen sentimendua indartzea eta interes komunak nabarmentzea, desberdintasun indibidualen kaltetan. Behin helburu hori lortuta, neurri handiagoan edo txikiagoan, "gu" bat sortzen saiatu gara, Pisuan babes- eta konfiantza-giroa sortuz, eta etxea gizarte-baliabide gisa baino gehiago hartuta.

## ***GIB/HIESA ETA/EDO GAIKOTASUN MENTALA DUTEN PERTSONENTZAKO AUTONOMIA BABESTEIA***

### **ZENTROAREN EZAUGARRIAK**

Gizarteratzeko laguntza-etxebizitza bat da, GIBa eta/edo buru-nahasmendua duten pertsonen zuzendua. Pertsona horiek laguntza eta ikuskerapena behar dute, etorkizuna ahalik eta independentziarik handienarekin izateko behar diren autonomia-mailak lortzeko. Helburua da Gizarteratze Pisuko egoiliarrek beren trebetasunak ahalik eta gehien indartzea eta hainbat alderditan erantzukizuna hartzea: osasuna, higieena, toxikoen kontsumoa, ordutegiak, ekonomiaren kontrola, lana, etxea, etab.

### **HELBURUAK**

Zerbitzu honen helburua da erabiltzaileei autonomia pertsonala eta soziala erraztea, gizarteratzeko gaitasunak eta trebetasun sozialak sustatuz.

- Etxebizitzara aldatzeko lehen urratsetan etengabe laguntzea.
- Pisu batean autonomiaz bizitzeak zer esan nahi duen praktikoki ikasten laguntzea.
- Norberaren osasunarekin zerikusia duten alderdietan (elikadura, higieena, tratamendu medikoak eta hitzordu medikoak, etab.) jarrera arduratsuak hartzea bultzatzea.
- Etxean eta komunitatean oinarritako arauak ezagutu eta onar daitezten sustatzea.
- Orientazioa eta laguntza ematea egoera normalizatzerako bideratutako kudeaketetan (pentsioak izapidetzea, enplegua bilatzea, etxebizitza iraunkorra, aisialdiko eta denbora libreko okupazioko jarduerak, etab.).





## **EMANDAKO ZERBITZUAK**

Lizenak adierazten duen bezala, eskaintzen dugun zerbitzu nagusia autonomiari laguntzea da.

Egoiliarrei ematen dizkiegun oinarrizko zerbitzuek lotura zuzena dute bizitza osoan pisuan ematen zaien laguntzarekin eta laguntzarekin, eta behar duten laguntza eskaintzen diegu zaintza pertsonal, sanitario, okupazional eta laboralerako. Epe horretan, aurreikuspenak gainditu dira:

- Pertsonen bizitza autonomoa egiteko beste urrats bat ematen laguntzea.
- Autonomiaz bizitzeak zer dakarren ikasteko orientazioa eta laguntza ematea.
- Pertsonen laguntza eta errefortzua beldurrei, autoestimu faltari, konfiantzari eta abarri dagokienez.
- Prozesua zailtzen ari diren alderdi esanguratsuak behatzea eta horietan eragitea
- Komunikazio-trebetasunak lantzea.
- Erabiltzaileen arteko komunikazioa lantzea.
- Komunikazioan orientazioa ematea, erabiltzaileen artean talde-lana kudeatu ahal izateko, etxean pertsona bat baino gehiago behar duen edozein zeregin egiteko.

### **Eraikinaren ekipamenduak, egitura eta banaketa**

Etxebizitza Grosen dago, Peña y Goñi kaleko 5.ean, ezker aldean. Banakako 3 logela, barruko patio bat, 2 bainugela eta sukalde, egongela eta jantokiko espazio komun bat ditu.



## **Kudeaketaren egitura eta antolaketa**

Autonomiari laguntzeko etxebizitza-baliabide horretan, monitore bakarra arduratzen da etxebizitzaren erabiltzaileei jarraipena egiteaz eta arreta emateaz, eta egunero egoten da astelehenetik ostiralera, eta telefonoz antolatzen da, behar izanez gero, monitorea ez dagoen bitartean.

Egiten duen lan nagusia laguntza eta jarraipena da, hiru egoiliar guzti-guztiekin. Kontua da jarrera arduratsuak ikastea eta indartzea, bai osasunari dagokionez (tratamendu medikoak hartzea, hitzordu medikoak...), bai elikadurari dagokionez (erosketak egitea eta asteroko menuak egitea., dirua ematea, larritasunak aktiboki entzutea, edo erabiltzaileen artean gatazkaren bat gertatuz gero bitartekotza egitea...). Proiektuaren jarraipena zerbitzuaren arduradunak eta begiraleak egiten dute, ebaluazio jarraituaren bidez. Astean behin egiten dira bilerak, eta kasu bakoitza banan-banan lantzen dugu, bai eta aldi horretan izandako gatazka-harreman esanguratsuak ere. Osagarri gisa, Gaurdanik psikologoaren kabinetera joaten gara astero. Bertan, etengabeko prestakuntza egokia jasotzen dugu, eta, horrez gain, gure lana gainbegiratzen dugu eta edozein egoera berriri aurre egiten laguntzen digute.

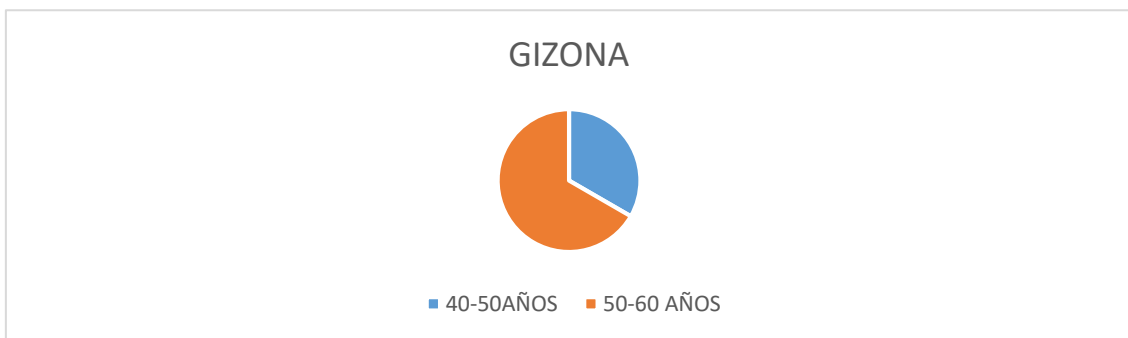
## **Zentroaren ordutegia**

Autonomia pertsonala lantzeko etxebizitza denez, ez du ordutegi finkorik, eta begiralearekin batera zehazten dute eguneroko bizitzaren eta beharren arabera jarraitu beharreko ordutegia. Hau da, astero hitz egiten da erabiltzaileekin, eta ordutegi desberdina planteatzen da astero, egunero haiekin harremanetan egon ahal izateko.

## ARTATUTAKO BIZTANLERIA

Ekitaldi honetan 3 gizon bizi izan dira etxebizitzan, 46 eta 60 urte bitartekoak, guztiak ere Gipuzkoako hainbat herritan jaiotakoak: Zarautzen, Beasainen eta Irunen, hain zuzen ere

2024an iazko pertsona berak bizi dira..



## JARDUERAK

<b>SOZIALAK</b>	
AGIFES EGUNEKO ZENTROA	2 Pertsona
<b>LANEKOA</b>	
SEGI HIRU	Pertsona 1
<b>AISIALDIAN PISUAN</b>	
FILMAK,SERIEAK,BIDEOAK, IBILALDIAK HIESAREN MUNDUKO EGUNA URTEBETETZEA JAIK, GABONAK,....	3 pertsonak “



## **Familia-bisitak**

2024an, egoiliar guztiek erabakitzeaskatasunaz gozatu ahal izan dute senideak eta lagunak inolako mugarik gabe bisitatzeko. Erabiltzaileen eskaerak aztertu eta familiarreko eta lagunarteko harremanak modu osasuntsu, adeitsu eta positiboan egiten direla egiaztatu ondoren, Acasgik beren desio sozialez aktiboki gozatzera animatzen ditu. Horrela, erabiltzaileek oporretako bidaiak puntualak egin dituzte udan, Galizian senideak bisitatzeko, eta asteburuetan Beasainen edo Irunen senideak eta lagunak bisitatzeko.

Esparru horren barruan, Acasgik gizarte-ekitaldi aipagarriak egitea errazten du, hala nola erabiltzaileen urtebetetzeak, taldea osatzen duten pertsonen bilerak, gabonetako bazkari eta afariak... Nabarmendu behar da pertsona horiek aisialdirako egiten duten erabilera arduratsua dela, eta Acasgik jarduera sozialak eta afektiboak sustatzen eta indartzen dituela, erabiltzaileek bizi-kalitate duina izan dezaten.

Egoiliarretako baten kasuan, 2024. urtearen hasieratik, amaren gaixotasunari buruzko prozesuan lagundu zaio, baita haren heriotzan ere, eta dagozkion ondorengo gestioetan. Une oro izan du Acasgiren laguntza, bai egoiliarrari bere bizitzako fase korapilatsu honetan laguntza emozionala emateko, bai hileta, testamentu, herentzia... izapide guztiak egiteko. Denbora horretan, Hurkoaren laguntza ere eskatu da, abokatu baten laguntza juridikoa jasotzeko.

Era berean, Acasgitik egiaztatu dugu, oro har, harreman adiskidetsuak eta afektiboak sendotu eta indartu egin direla 2024. urtean, eta egoiliarrak bizi den auzoan bere sare soziala zabaltzera ere iritsi direla.

## **Funtzionamendu-protokoloak**

Egoitza-kontratuak bi alderdien konpromisoa ezartzen du, eta bi alderdiek adostasunez onartzen dituzte gutxieneko bizikidetza eta exigentzia batzuk. Hauek dira eskatutako baldintzak:

- Ez dago baimenduta pisu barruan drogarik kontsumitzea, edukitzea edo kontsumitzera bultzatzea, eta edozein errektibo egin dakieke toxikoei.
- Erabiltzaileek egiaztatzen badute ikaskide bat iristen dela pisura kontsumoaren sintoma argiekin (alkohola barne), pisuko edozein gune komun uzteko eskatu behar diote, eta hezitzaileari horren berri eman.
- Ez da inola ere onartuko etxebizitzan edozein indarkeria, eraso, hertsapen edo tratu txarreko egoera.
- Nahitaezkoa da zorua mantentzeko lanak egitea (garbiketa, elikadura...). Erabiltzaileak akordio batera iritsiko dira atazak. Langile talde arbitrarioak ezin badizkio erabiltzaile bakoitzari astero betebeharrak batzuk ezarri.
- Egoiliarren intimitatea eta espazio pertsonalak errespetatuko dira, baita norberarenak ez diren objektuak ere
- Ezinbestekoa da higiene pertsonal handia eta elikadura-ohitura onak izatea.
- Hezitzailearekin hitzartutako bileretara joatea.
- Hezitzaileari eta gainerako egoiliarrei etxebizitzara egindako bisiten eta haien egonaldiaren berri ematea.
- Hileko ekarpen ekonomikoa Gipuzkoako Foru Aldundiak erabakitakoa izango da, eta erabiltzaileak arduratuko dira elikadura- eta higiene-gastuez, bai eta erabilera desegokiagatik pisuko material eta altzarien kalteez ere.
- Medikuen hitzorduetara joatea eta tratamendu-jarraibideak zorrotz betetzea.

## **ONDORIOAK ETA HELBURUAK:**

Aurten erabiltzaileek ondo baino hobeto egin dute egonaldia groseko behe ikuskaritzako etxebizitzan. Pisuko bizikidetzeta-unitatea osatzen duten hiru pertsonen bizilekuari buruz egiten den balorazioa positiboa da. Aipagarria da gaixotasun mentala duten hiru pertsona horiek egunero hobetu eta eboluzionatu ahal izateko egin duten lana. Erabiltzaileen arteko bizikidetzeta adeitsua izan da, eta adiskidetasun-loturak ere sortu dira. Harreman horien ondorioz, jarduera bateratuak egin dira, elkarrekin bizi izan diren bitartean sentitu duten konplizitatea eta zoriontasuna erakusteko. Pertsona bakoitzak, bere neurrian, egunero jakin du bere burua gainditzen, gaitasunak gehitzen jarraitzeko eta urratsez urrats bizimodu autonomoago baterantz jauzi txikiak egiteko.

Aurten ere, egoiliarrek edozein pertsonaren bizitzan ohikoak diren ezbeharrei aurre egin behar izan diete, eta bakoitzak bere tresnekin behar bezala konpondu ditu. Aurten, halaber, egoiliar bakoitzaren garapen pertsonala landu da alderdi emozionaletan edo bizikidetzeta-alderdietan, aurretik eskuratuta zituzten gaitasunak hobetzeko eta indartzeko.

Acasgik balorazio positiboa egin du egoiliarren ibilbideari buruz. Izan ere, egoiliarrek erakutsi dute, beste behin ere, gaitasuna dutela diseinatutako espazio horretan behar bezala moldatzeko, pixkanaka aurrera egin dezaten.

Azkenik, nabarmendu behar da groseko zubi-etxebizitza sortzeko helburuak eta jarraibideek ezkutuan jarraitzen dutela, eta lanean jarraituko dela etxebizitzatik igarotzen diren egoiliarrek bizitza autonomoago baterantz ibiltzen jarraitzeko gaitasunak eta trebetasunak eskuratzeko aukera izan dezaten. Era berean, Acasgik beharrezko laguntza emango du hiru pertsona autonomo, arduratsu eta jarrera onekoak horiek orainaldi duina eta kalitatezkoa eraikitzen jarrai dezaten.