



ACASGI 2021EKO ELKARTE- KOORDINAZIOAREN MEMORIA



Acasgi gobernuz kanpoko elkarte da, irabazi-asmorik gabekoa, eta 1991. urteaz geroztik GIBa prebenitzen du herritar guztien artean, baita hiesarekin eta beste patologia batzuekin bizi diren pertsonei harrera, arreta eta/edo laguntza ematen ere. Ildo horretan, duela urte batzuetatik hona, ACASGIk hepatitisaren eta beste STI batzuen prebentzioan dihardugu, Urte hauetan guztietan, ACASGIk erronka askori aurre egin behar izan die, batez ere erronka ekonomikoei, garatzen dituen proiektuei eutsi ahal izateko, bai prebentzioaren arloan, bai asistentziaren arloan. 2021ean ere erronka gogorra izaten jarraitu dugu, gure lanaren ondoriozko arazoei aurre egiten jarraitu behar izan baitugu, baita 2020tik daramagun pandemiak gehitutakoei ere. Izan ere, COVID-19ak lan-jarraibideak aldatzera behartu gaitu, helburu eta jarduera-ildo berriak ezartzera, esku hartzeko/arretarako modua aldatzera. 2021a oso zaila izaten jarraitu du, lan eta esfortzu handikoa, eta baja asko izan ditu COVID infekzioagatik, baina aurrera egin dugu.

Koordinazio asoziatiboa



FINANTZAKETA/LAGUNTZA

jatorria	Laguntza-mota	aplikazioa
<p>Gipuzkoako Foru Aldundia</p>  <p>Gipuzkoako Foru Aldundia Diputación Foral de Gipuzkoa</p> <p>Inbertsioetako eta Gizarte Ekimeneko Zerbitzua Gizarte Politikako Departamentua</p>	<p>Hitzarmena</p> <p>Dirulaguntza</p> <p>Dirulaguntza</p>	<p>Egoitza-zerbitzuak Autonomiarako laguntza Koordinazio asoziatiboa</p> <p>Prebentzioa</p>
<p>Udalak: Donostia</p>  <p>DONOSTIA SAN SEBASTIÁN</p>	<p>Dirulaguntza</p> <p>Dirulaguntza</p>	<p>Arreta</p> <p>Arreta</p>
<p>Osasun Saila</p>   <p>EUSKO JAURLARITZA GOBIERNO VASCO OSASUN SAILA DEPARTAMENTO DE SALUD</p>	<p>Dirulaguntza</p>	<p>Prebentzioa Arreta</p>
<p>Kutxa Fundazioa</p> 	<p>Dirulaguntza</p>	<p>Egoitza-zerbitzua</p>
<p>Gilead Laborategia</p> 	<p>Dirulaguntza</p>	<p>Arreta</p>
<p>ViiV Laborategia</p> 	<p>Bilerak</p>	<p>Koordinazio asoziatiboa</p>
<p>Biztanleria, oro har</p>	<p>Dohaintzak</p>	<p>Koordinazio asoziatiboa</p>



Elkartearen koordinazioa:

Prebentzioa

PROSTITUZIOAN ARITZEN DIREN PERTSONEI GIBA ETA BESTE STI BATZUK PREBENITZEKO PROGRAMA SOZIOSANITARIOA

Acasgik, urteroko jarraipen-proiektu honen bidez, arreta integraleko espazio bat eskaintzen du, non Gipuzkoako lurraldean prostituzioan aritzen diren pertsonak konfiantzaz eta beren intimitatearekiko konfidentzialtasuna eta errespetua izatearen segurtasunez joaten diren.

Prostituzioan lan egiten duten emakumeen, gizonen eta transgeneroen taldeak ahultasun sozial eta sanitario handia du estigmaren eta gizarte-bazterketaren ondorioz, bai eta beste arrazoi sozio-ekonomiko, arrazazko, antropologiko eta individual batzuen ondorioz ere; izan ere, berdintasunarekin lotuta dauden inplikazioak direla eta, osasun-arretan eta, oro har, osasun publikoan, programa espezifikoak eta errealitatera egokituak behar dira.

Azken bi urte hauetan are nabarmenago geratu da urrakortasun hori COVID-19aren ondorioz jasaten ari garen mundu mailako pandemiaren aurrean, eta badirudi oraingoz ez duela amaierarik. Kolektibo hori bereziki kaltebera da une honetako egoeraren aurrean, eta bere profil nagusia emakume etorkina da, administrazio-egoera irregularrean dagoena eta jatorrizko herrialdeetan familia-kargak dituen premia ekonomikoa duena. COVID-19a munduko osasun publikoko arazo bat denez, karga horiek jatorrizko herrialdeetan ere askoz behar handiagoa dute, eta

Hemen lanean ari direla, antsietate-maila handitu dezatela, ekonomikoki laguntzeko edo hurbilekoak ikusteko bidaiatu ezin dutelako.



Ez dira garai onak gure lurraldean lanean ari direnentzat. Nahiz eta helburu nagusitzat hainbat STIren aurrean prebentzio sanitarioaren helburua dugun, gobernuek abian jarri edo jarri nahi dituzten legegintza-ekimenei ezin diegu muzin egin. Berdintasun Ministerioak Sexu Askatasunen Legea aurkeztu du, eta argi eta garbi eragingo die oso modu negatiboan jarduten duten pertsoneri. Prostituzioan aritzen diren pertsonekin egunero lan egiten duen erakunde gisa, inplikaturako pertsonekin adostutako legeak eskatzen ditugu, eta kolektibo horiei entzutea erabaki politikoko organoetan.

Prostituzioan aritzen diren pertsonentzako proiektu bat garatzen duen erakundea izanik, gure helburu nagusia GIB/HIESa eta beste STI batzuk kutsatzea prebenitzea da. Helburu hori betetzen duten ekintzak gauzatzeko, ezinbestekotzat jotzen dugu pertsona horien osasuna ikuspegi integral batetik lantzea, eta horrek esan nahi du osasuna ongizate fisiko, mental eta sozialaren egoera osoa dela (OME, 1978).

Elkartearen egoitzan gure zerbitzuetara joaten diren Kanpoko Larrialdietarako Planak edo landa-lanaren bidez bisitatzen ditugunak beti boluntarioak dira, eta ez hirugarrenek behartuak; izan ere, egiaztatu dugu pertsona horiek erabiltzen dituztela gure zerbitzuak, bai eta gure ustez GIBaren eta beste STI batzuen prebentzioak zentzua duen lekuetan ere. Ukaezina da, salerosketaren, estortsioaren eta abusuaren aurrean, esku hartzeko modua osasun fisikoarekin lotutako prebentzio-planteamenduetatik oso urrun dagoela, eta pertsona horien salaketa eta babesa ezinbestekoak direla.

Azpimarratzekoa da EPPEk duten informazioa eta prestakuntza gorabehera, gure programei egiten dizkieten eskaera nagusiak

Kalitate oneko eta kostu txikiko materialaren eskaeran, GIBaren prebentzioari eta beste STI batzuei buruzko informazioan eta horiek detektatzeko probak egiteko kontsultetan zentratzen dira. Azken batean, gure programak kolektiboak berak eskatzen ditu.



2020. eta 2021. urteen zati handi batean jarduteko ezintasuna ikusita, ezarritako mugengatik eta erabiltzaileen beldurragatik, aurreko urteetako ohiko laguntza-eskaeren oso bestelakoak jaso ditugu Covid 19ari dagokionez. Zailtasun handiak izan dituzte laguntza publikoak jasotzeko, erroldatuta ez daudelako edo duela oso gutxi erroldatuta daudelako. Oso zaila izan da arrazoi horientatik diru-laguntzak tramitatu ahal izatea, gehi lotutako estigma dela-eta prostituzioan aritzea adierazi nahi ez izatea.

Proiektuaren iraupena.

Aurreikusitako hasiera-data: 2021eko urtarrila
Benetako hasiera-data: 2021eko urtarrila
Amaiera-data: 2021eko abendua
Burutzeko epea: 2021. urtea

JARDUERAREN LURRALDE-EREMUA:

Proiektua, aurreko urteetan bezala, batez ere Donostian eta Irunen egin da, Gipuzkoako etxebizitza eta klub gehienak bi herri horietan biltzen baitira. Udallerri hauetan ere parte hartu dugu: Errenteria, Arrasate, Lasarte, Zumaia, Legorreta, Zumarraga, Aduna, Pasaia, Hernani, Urnieta, Oiartzun, Beasain, Ordizia, Tolosa, Bergara eta Eibar.

PROGRAMAREN HELBURUAK:

HELBURU OROKORRA:

Gipuzkoan prostituzioan aritzen diren pertsonen osasun integrala hobetzeko behar diren tresnak eta informazioa ematea.

HELBURU ESPEZIFIKOAK:

Prebentziorako materiala (preserbatibo maskulinoak, femeninoak eta lubrifikatzaileak) PEPetara sartzea erraztea.

Sexu-harreman guztietan, komertzialetan zein pertsonaletan, oztopo-metodoen erabilera sustatzea.



GIBaren eta beste STI batzuen detekzio goiztiarra sustatzea. Ezagutza areagotzea edo hobetzea: GIBaren eta beste STI batzuen transmisio-mekanismoak eta prebentzio-neurriak, sexu-praktika arriskutsuak eta preserbatiboaren erabilera egokia.

Sexu seguruagoa negoziatzeko ezagutza eta trebetasunak areagotzea eta/edo hobetzea.

Aldizkako azterketa ginekologikoak eta STIak ahalbidetzea, dauden zerbitzuetarako sarbidea emanez.

Prostituzioan aritzen diren emakumeak ahalduntzea, genero-baldintzatzaileek prebentzioari dakarzkieten oztopoak murrizteko.

Prebentzio-programak garatzen dituzten erakundeen sare-lana.

METODOLOGIA ETA LANAREN GARAPENA 2020AN:

GURE LOKALETIK EGITEN DUT LAN:

Acasgi egunean sei orduz egoten da irekita, astean bost egunez, eta pertsona horientzako erreferentzia-puntu nagusia da. Bertan honako jarduera hauek egiten dira:

- kontsulta pertsonalizatuak
- Prebentzio-materiala ematea (gizonezkoen eta emakumezkoen preserbatiboak, lubrifikatzaileak). Gehien eskatzen den zerbitzua da, bai emakumeek, bai gizonek, bai

transgeneroek.

- Baliabide soziosanitarioei buruzko informazioa, bideratzeen tramitazioa eta kudeaketa, egoera zailtan zerbitzuetara laguntzea, etab.



Aldi hauetaz baliatzen gara azpimarratzeko aldizkako azterketa ginekologikoetara joan beharra dagoela, komeni dela B hepatitisaren aurkako txertoa hartzea, GIBaren eta beste its batzuen probak egitea. Gainera, sor daitezkeen premiei erantzuten saiatzen gara, kasu bakoitzean beharrezkoak diren bideratzeak eta kudeaketak eginez veste zerbitzu soziosanitario batzuetara iristeko.

LANDA-LANA:

Acasgiko gizarte-hezitzaile batek egunero bisitatzen ditu elkarteak horien barruan esku-hartze globala egiteko aukera hitzartuta duen pisu eta klubak. Pisu eta klub guztiak hilean bitan bisitatzen dira gutxienez, baina horietako batzuk maizago bisitatzen dira, PEP kopuru handia dutelako.

Bertan eskaintzen diren zerbitzuak elkartearen egoitzaetik eskaintzen direnen berdinak dira; EPPek beti dute telefono-zenbaki bat edozein kontsulta egin edo prebentzio-materiala eskatu ahal izateko.

Beste gizarte-erakunde eta erakunde publiko batzuekin koordinatzea

- Koordinazioa beste gizarte-erakunde batzuekin: 2021ean, eta hainbat urtetan egin dugun bezala, koordinazio-harreman bat izan dugu Euskadin prostituzioan aritzen diren pertsonekin lan egiten duten gizarte-erakundeekin: aukera, Askabide, Hiesaren aurkako Arabako Batzordea, Hiesaren Aurkako Bizkaiko Batzordea eta T4 Elkarte, Gu Gaitun Federazioaren bidez.
- Beste behin ere, Cántabra Accas hiesaren aurkako elkarteak koordinatutako programa batean parte hartu dugu. EAEn prostituzioan aritzen diren pertsonekin lan

egiten duten elkarteek egindako elkartze-lanak lankidetzaren egonkorra eta sistematikoa dakar parte hartzen duten erakundearen artean, komunikazioaren arintasuna eta informazioaren etengabeko transmisioa sustatuz. Lan kooperatiboa da, arreta sozio-sanitarioko programak hobetzeko esperientziak eta estrategiak partekatzea. Onurak ez dira



erakundearen lanaren gainekoak soilik, baita proiektuaren onuradunen gainekoak ere; izan ere, aukera ematen du EPPen arretaren kalitatea hobetzeko, probintzien eta autonomia-erkidegoen arteko deribazioen bidez, azkar eta modu koordinatuan.

PEPen kolektiboaren mugikortasun geografiko handia dela eta, sare horrek, maila nazionalen, aukera ematen die erabiltzaileei erreferentziazko leku edo pertsona bat izaten jarraitzeko, arreta soziosanitarioa jasotzeko eta prebentzio-materiala lortzeko.

2021ean, Putas en Lucha kolektiboarekin ere elkarlanean aritu gara aktiboki, eta kolektibo hori gure elkartearekin harremanetan jarri da aldarrikapenak agerikoago egiteko prostituzioan aritzen den kolektibo beraren barruan.

Koordinazioa erakunde publikoekin: programak, aurreko urteetan bezala, koordinazio-harremana izan du Donostia Ospitalean dagoen Osakidetzako STlekin, eta doako eta isilpeko kontsultetara deribazioak eskaini ditu: VIH, Hepatitis, Citologiakfn Administrazio-egoera irregularrean dauden pertsona askorekin eta prostituzioari lotutako estigmaterekin lan egiten duen elkarte gisa, uste dugu zerbitzutik neurriak hartu eta sarbidea aldatu behar dutela pertsona horiei arreta eman ahal izateko; izan ere, zerbitzu hori erabiltzeak Osakidetzako zerbitzu honen hartzailerik egiten ditu. Arreta medikoaren ondoren administrazioak faktura bat jasoko duela jakitearen ondorioz, programa honetan artatzen ditugun pertsona askok zentrorra ez joatea erabakitzen dute.

Badakigu garai gorabeheratsuak direla osasun-sistementzat, Covid 19aren pandemiaren **ondorioz, eta hemendik aintzat hartzen dugu osasun-sare osoaren inplikazioa.**

2021EKO DATU KUANTITATIBOAK:

Datu kuantitatiboak oso garrantzitsuak dira urtero, eta Covid-19aren egoerak argi utzi digu kolektibo horren beharra, aurten gertatu den bezala gauzatu ezin den kasua

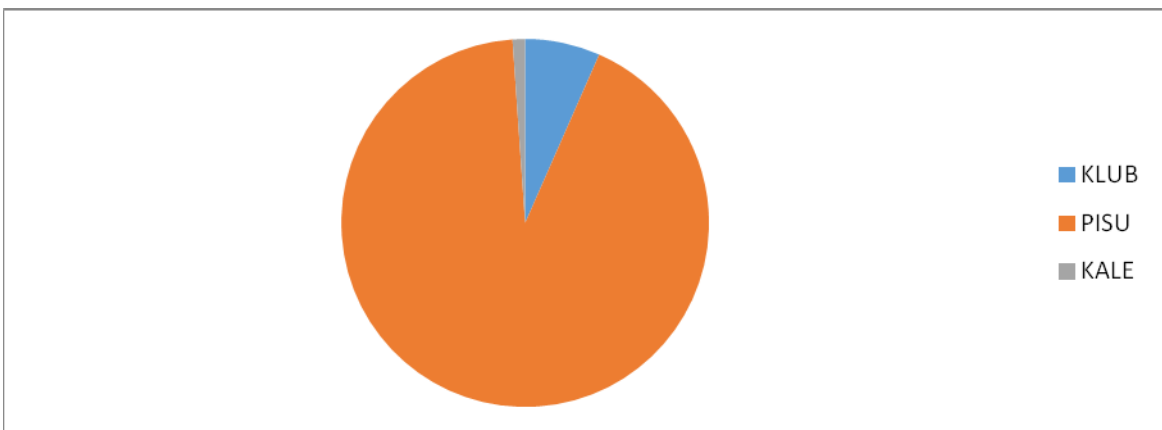


gertatuko balitz. Eskatutako prebentzio-materiala aurreko urtekoaren oso antzekoa izan da.

Aurten ere, artatutako pertsonen kuantifikazioa programaren zatirik zailena izan da; izan ere, hurbileko eta konfidentziasunezko harremana izateko, oso zaila da programatik artatutako pertsonekin datu-base bat sortzea.

Artatutako pertsonen adina, beste behin ere, askotarikoa izan da: 18 urtetik 66 urtera, eta artatutako pertsonen % 96 atzerritarrak dira.

Programatik 84 etxebizitza desberdin eta 6 klub bisitatu dira 2021ean, eta ondoren zehazten diren erabiltzaileen eskaerei erantzun ahal izan zaie.

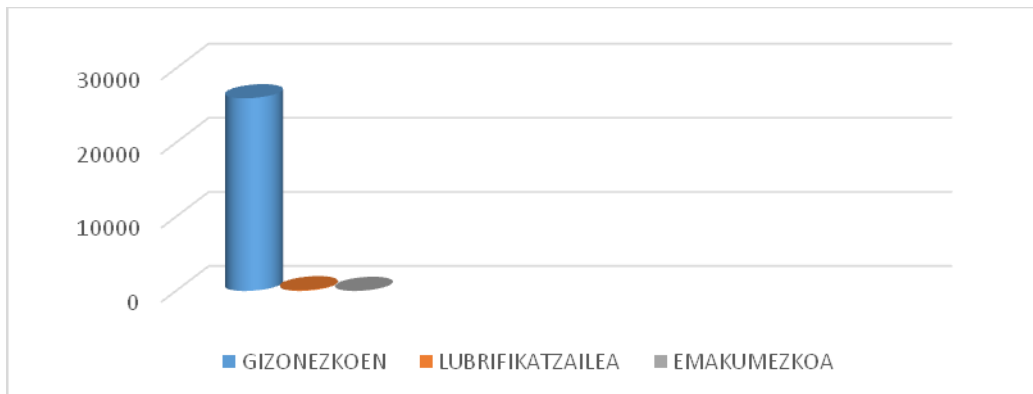


ERABILTZAILE-KOPURUA	
EMAKUMEAK	851
TRANSGENEROAK	27
GIZONAK	8

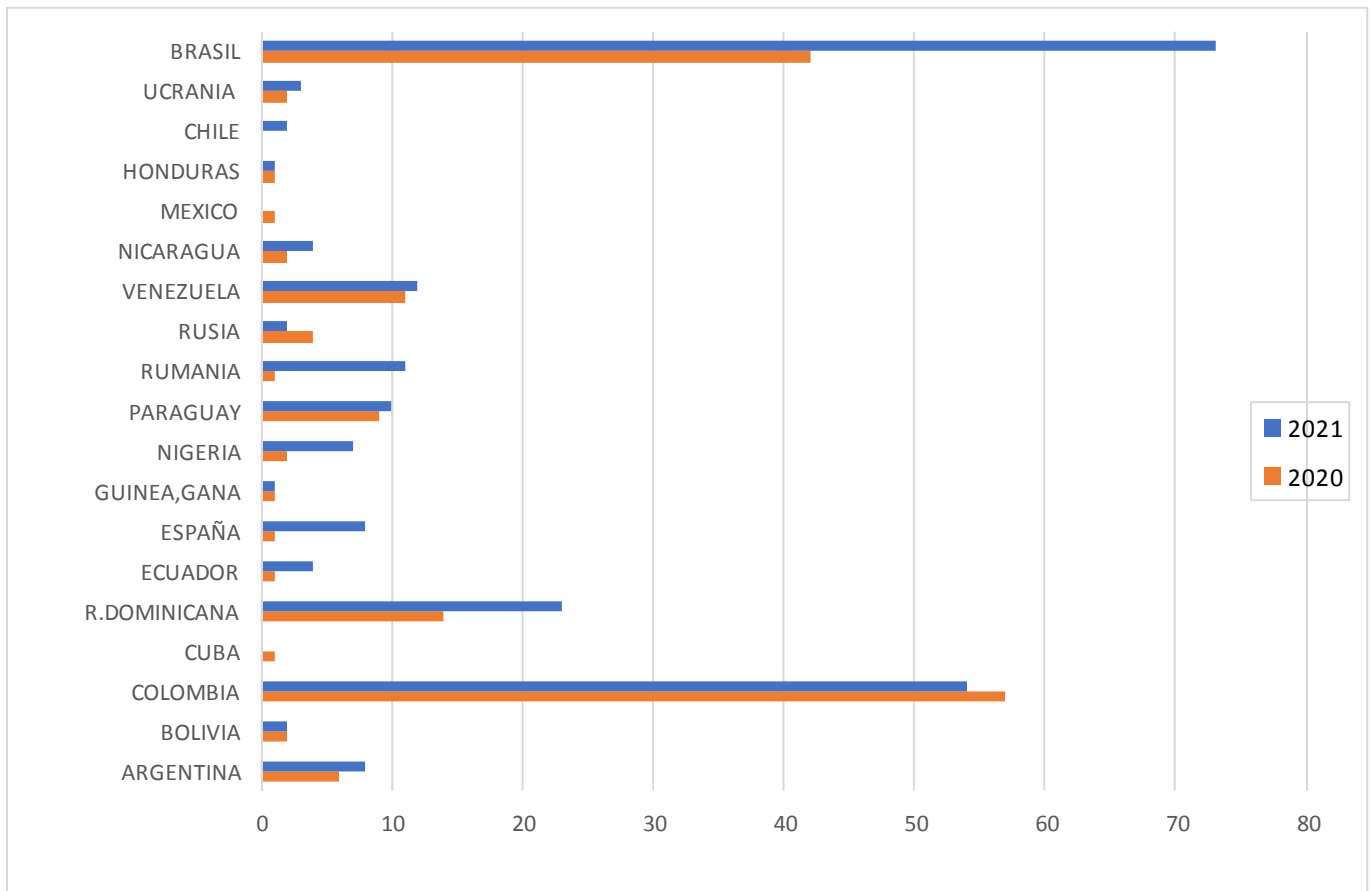


Programatik banatutako prebentzio-materialaren kopurua:

25990 gizonzkoen preserbatibo eta 200 mililitroko 96 lubrifikatzaile pote



Artatutako pertsonen nazionalitatea



HEZKUNTZA AFEKTIBO-SEXUALEKO TAILERRA

2020an horrelako tailerrak emateko modua aldatu eta online egin genuen arren, 2021ean aurrez aurreko tailerrei ekin diegu berriro, prebentzio-neurri egokiekin eta taldeen murrizketarekin.

Osasunarekin lotutako sexu-hezkuntza funtsezko gaia da, GIBaren eta sexu-praktika arriskutsuen arteko lotura estua dela eta. Nerabeei sexualitate osasungarri eta atsegingarriarekin lotutako alderdiei buruzko prestakuntza ematea, berdinen arteko hezkuntzaren ikuspegitik, funtsezkoa iruditzen zaigu; horregatik, ACASGIk vih eta beste its batzuei buruzko hezkuntza-saioak egiten ditugu.

Gehenez ere 2 orduko iraupena duten 10 pertsonako taldeetan lan egiten da, eta bertan azaltzen da zer den GIBa eta hiesa, arrisku-praktikak, proba, prebentzio-neurriak. Era berean, sexualitatearekin lotutako hainbat gai eztabaidatu eta zalantzan jartzen dira. Material grafikoa eta preserbatiboak ematen zaizkie.

2021ean hainbat talde eta gairekin lan egin da:

- **OTEITZA LIZEO POLITEKNIKOA (BITORIANO GANDIAGA FUNDAZIOA**



ARRETA



DIAGNOSTIKO GOIZTIARRA SUSTATZEA INFORMAZIO OROKORRETIK

Zerbitzu honen bidez, informazioa behar duten edo zalantzak, beldurrak edo GIB/HIESarekin lotutako beste edozein premia duten pertsona guztiei ematen zaie erantzuna. Helburu nagusia honako hau da:

2020an bezala, 2021ean ere honakoek markatu dute: COVID19ak. Guretzat erronka berri bat izan den arren, lan egiteko modu berriak, komunikazioa, laguntza, telefono bidezko arreta, wasap, sare sozialen bitartekoak planteatu zaizkigun eskaerei eta beharrei behar bezalako estaldura ematen jarraitu dugu.

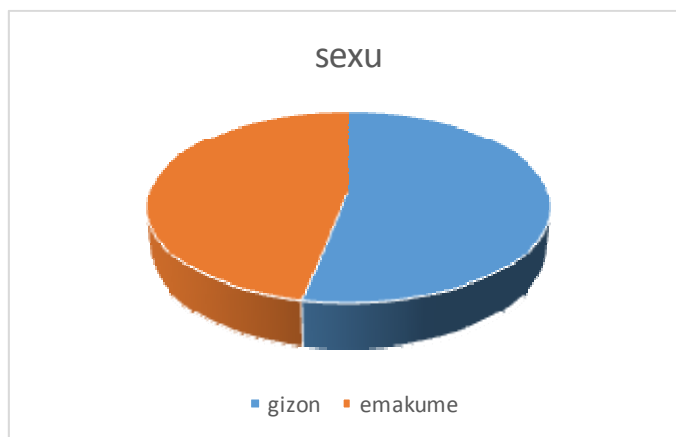
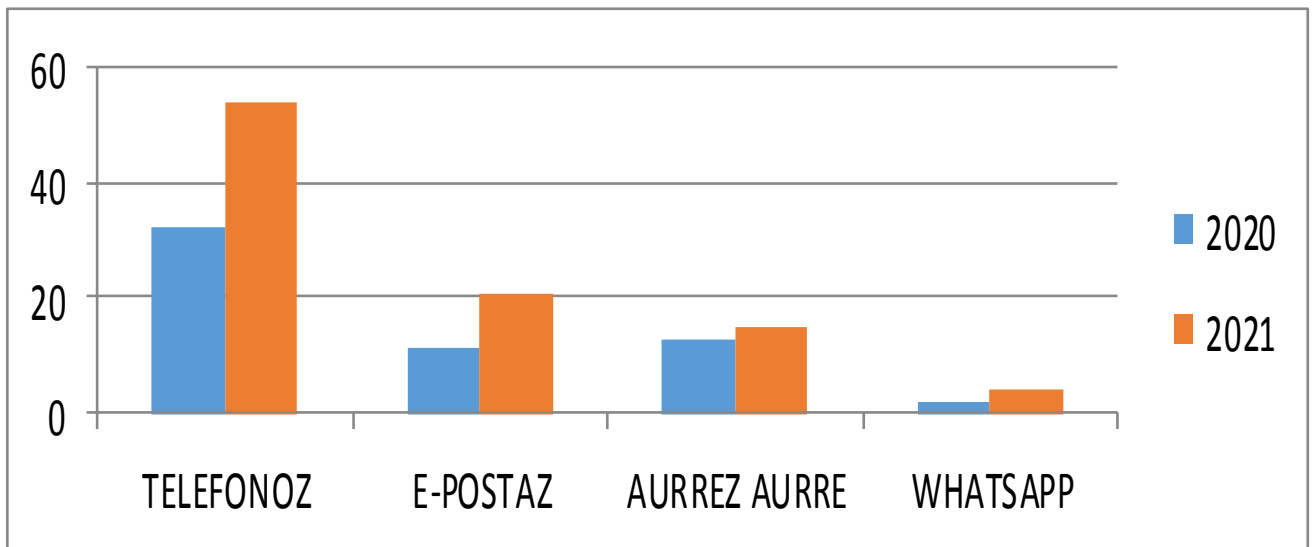
Zerbitzu honek zalantzei erantzun zehatza eta zorrotza emateaz gain, GIB/HIESean espezializatutako profesionalen bitartez, beldur horiek hitzez adierazteko aukera ematen du, erantzun egokia emanez eta planteatzen diren egoerei aurre egiteko erabakiak hartuz. Jasotzen ditugun deien kopuruak adierazten digu gure gizartean informazio asko behar dela HIESarekin lotutako edozein gairi buruz.

Era berean, zerbitzu honen bidez, arreta berezia jar dezakegu diagnostiko goiztiar baten garrantzian, GIBaren proba egitea sustatuz.

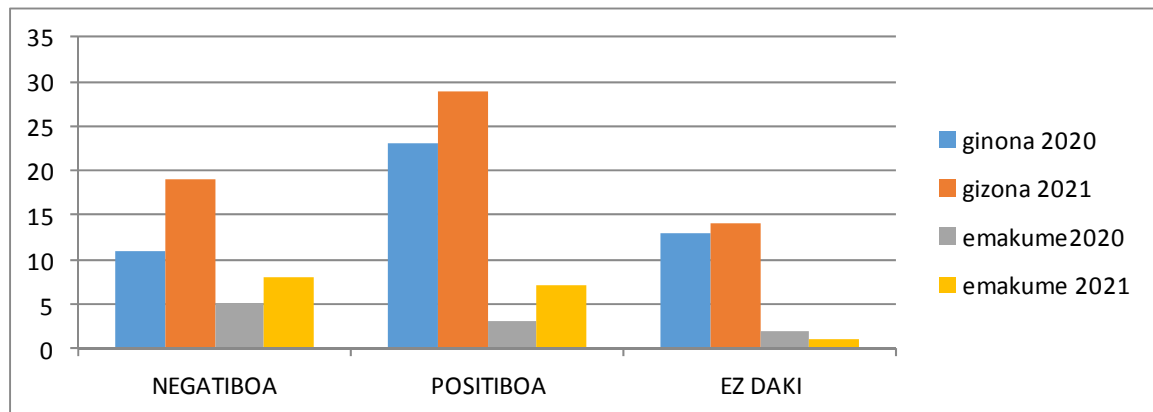
Telefono-zerbitzuaren ezaugarriek (anonimotasuna, irisgarritasuna eta berehalakotasuna) eta posta elektronikoaren eta wasaparen ezaugarriek mesede egiten diote mezu elektroniko bat deitzen edo bidaltzen duen pertsonari askatasunez adierazteko aukera izan dezan, alde aurreko estalkirik eta baldintzarik gabe. Hori oso garrantzitsua da kontuan hartzen badugu askotan pertsonen alderdi oso intimoak jorratzen direla, gaixotasuna estigmatizatzeaz gain.



2021ean 94 kontsulta erregistratu ditugu guztira. Kontsulta horietatik, 21 posta elektroniko bidez egin dira, 15 pertsona, 4 wasap bidez eta 54 telefono bidez; % 56 gizonak izan dira eta % 44 emakumeak.



Seropositiboen ehunekoa 36 izan da, beren egoera ezagutzen ez dutenak edota ezezkoak 43. Gainerako kontsultak hezitzaileei, ikasleei eta senideei dagozkie, eta ez da haien egoera serologikoa zenbatzen.



Hiru taldetan sailkatu dugu pertsonak oro har eskatzen duten informazioa, eta honako hauek dira:

- Transmisio-bideak: transmisio-bideek, oro har, 13 kontsulta izan dituzte; sexu-harremanei buruzko kontsultek, berriz, 10. Kontsulta horietatik, % 22 HSHak ziren.

- Proba egitea: atal honek, eskatzen zaigun informazioaren barruan, interes berezia pizten du, izan ere, eskatzaile askok erakusten dute beren kezka, segurtasun falta edo balizko kontrako emaitza baten beldurra. Jasotako 15 kontsultetatik, 9k proba azkar baten emaitzaren fidagarritasunari buruzko informazioa eskatzen zuten, baita proba hori egiteko lekurik egokiena zein zen ere.

- Bestelakoak: alderdi horri buruzko informazioak atal hauek ditu:

- Arreta: 22
- Preserbatiboak 3
- ETS, TBC, Hepatitisa: 4
- Medikazioa, tratamenduak: 9
- PREP 5
- Gizarte-laguntza: 12
- Harrera-pisua 7
- Laguntza emozionala: 15
- Liburuxkak: 2
- Laguntza juridikoa 5
- COVID 2

LAGUNTZA INTEGRALA

2021a urte bereziki zaila izan da pertsona askorentzat, COVID-19ak eragindako pandemiaren kudeaketa dela eta. Urruntze sozialerako neurriek edo konfinamenduek bakardade- eta isolamendu-sentimenduen larritzea ekarri dute, berez GIBaren infekzioaren etapa askotan presente daudenak.

Acasgitik, Counselling-a tresnatzat hartuta, esku-hartze bat egiten dugu, beti pertsonarengan zentratuta eta gizakiaren ikuspegi INTEGRAL batetik, bere dimentsio biologiko, psikologiko eta sozialean (pertsonak laguntzaren bat behar izan dezakeen hiru esparruak). Programa eta zerbitzu guztiak bateratzean, ikuspegi zabalago eta integralago batetik, pertsonengan sor daitezkeen arazoetan esku hartzea lortzen dugu, esku-hartzea eraginkorragoa izan dadin, haien eskaerei eta beharrei erantzun egokia emanaz.

Laguntza psikologikoak berebiziko garrantzia du. Azken urteotan, biztanleriaren gero eta sektore gehiagok ezagutzen dituzte GIBa transmititzeko bitartekoak, bai eta GIBa duten paziente detektaezinek birusa transmititzen ez dutelako ideia ere. Hala ere, egoera horretan dauden pertsonak, hau da, infekzio kroniko, asintomatiko eta kontrolatua dutenak eta egunero sendagai bat hartu behar izatea beste ondoriorik ez dutenak, beren egoera ezkutatzuz bizi dira, eta GIBari lotutako estigma edo autoestigmagatik isolatzera ere behartuta daude. Maila psikosozialean, asko dira aurrekoaren ondorioak, eta epe luzera arrisku-faktoreak ere eragin ditzake, hala nola depresio kronikoa, tratamenduarekiko atxikiduraren porrota, bakardadea eta abar.

Esku-hartze psikologikoaren helburuak, bai indibidualki, bai bikotekide- eta/edo familia-mailan, honako hauek dira:

- Pertsona bati entzutea eta lasaitzea, infekzioa eta haren tratamendua onartzearen aurrean jarrera aktiboa har dezan, jarrera emozional positiboa sustatuz, bere bizitzari buruzko erabakiak hartzeko eta horri aurre egiteko dauden baliabide guztiak eskuratzeko aukera izan dezan. Horrek guztiak tratamenduarekiko eta pertsonaren, senideen, hurbilekoen eta abarren bizi-kalitatea hobetzeko atxikimendu ona sortzeko eragina izango du.

- Antsietate- eta estres-mailak murriztea, immunitate-sistemaren funtzionamendua optimizatzeko:

- Antsietatearen aurrean baliabide emozionalak ematea

- Laguntza emozionala ematea

Programa horren bidez, GIBa duten pazienteei arreta, informazioa eta laguntza ematen zaie, ikuspegi komunitario batetik, paziente horiek gai izan daitezen, beren medikuekin batera, beren osasunari buruzko erabakiak hartzeko. Pertsonak telefono bidezko kontsulten, gutunen, posta elektronikoaren eta whaten bidez sartzen dira zerbitzura, egoitzan bertan, dela beren ekimenez, dela senitartekoen edo gertukoaren eskaeren bidez. Beraz, GIB/HIESari buruzko informazio-, orientazio- eta laguntza-zerbitzua da, psikologo batek artatzen duena.

Elkarrizketak oro har banaka egiten dira, baina kasu batzuetan beharrezkoa da familia-terapia, bikote-terapia edo ondorengo jarraipen-saioak egitea.

Oso garrantzitsua da laguntza ematea tratamendu antirretobiralari edo beste batzuei atxikitzeko; izan ere, tratamenduarekiko atxikidura-maila baxuak edo farmako antirretobiralak modu eraginkorrean eta zehatzean ez hartzeak ekar dezake birusa

Garatu erresistentziak tratamendu horren aurrean eta tratamenduaren etorkizuneko aukerak nabarmen gutxituko dira.

2021ean, **36 kontsulta jaso dira GIB+** duten pertsonekin, **horietatik 29 gizonak ziren eta 7 emakumeak**. Guztira, **9 gizonek eta 6 emakumek** laguntza psikologikoa eskatzen zuten seropositibotasuna zela eta. Halaber, covid-19arekin eta seropositibotasunarekin lotutako kontsultak jasotzen jarraitu da, batez ere txertoaren egokitasunarekin lotuta.

Maila psikologikoan, erasandako pertsonak eta bere inguruak presio psikologiko handia jasaten jarraitzen dute, diskriminazioaren beldur, bere gaixotasuna ezin dutelako ez azalera ez partekatu inorekin. Baina bereziki I = I erlazioa lantzeak hobeto erlazionatzen laguntzen du.

Erresistentzia psikologikorako, sendotasun mentalerako eta baliabide psikosozialetarako gaitasuna hobetzeko lan egiten dugu, hazkunde pertsonaleko estrategien bidez.

Batez ere, gizartean estigmatizatutako gaixotasun bat onartzeko jarraibideak ematen dira. Estigmak biziraupen-arazoak sortzen ditu, bai gizartean, bai lanean eta baita familian ere, baita auto-estigmako arazo larriak ere, eta, horren ondorioz, pertsonak estres emozional handiko uneak bizi ditu.

Aldaketa-prozesu oso garrantzitsuak izaten dira bizipenetan, proiektuetan, pertzepzioetan, itxaropenetan, ohituretan eta harremanetan..., eta psikologikoki egokitzeko ahalegin handia egin behar izaten da.

GIBarekin bizi den pertsonak ezin du bere egoera askatasunez adierazi; aitzitik, askotan erabat ezkututzen du, edo bikotekideari bakarrik ematen dio horren berri. Antsietate-edo estres-egoera hitzez ezin adieraztea edo inorekin ezin partekatzea oztopo handia da diagnostikoa asimilatzeke eta onartzeko.

EGOITZA- ZERBITZUAK

GIB/HIESAK ETA/EDO GAIXOTASUN MENTALAK JOTAKO GAIXOENTZAKO HARRERA-ETXEBIZITZA

ZENTROAREN EZAUGARRIAK

Baztertuta dauden pertsonen normalizazioa eta gizarteratzea bultzatzeko zerbitzua, prekarietate larrian dauden pertsona horien premia zehatzei erantzun indibidualizatuak emateko asmoz.

Egoitza-zerbitzu bat da, GIBarekin infekzioaren fase aurreratu batean bizi diren pertsonentzat eta gaixotasun mental larria duten pertsonentzat, beren bizitza modu independente eta autonomoan edo familia-nukleoaren barruan garatzeko estaldura ekonomiko eta/edo sozio-familiar egokirik ez dutenentzat.

HELBURUAK

- Zerbitzu honen helburua da erabiltzaileei egoitza egonkorra edo aldi baterakoa ematea, bai eta erreferentziatzeko esparru afektibo, erlazional eta okupazional bat ere, elikaduraren, higiene pertsonalaren eta garbitasunaren oinarritzko premiei erantzuteko, jarraipen kliniko eta sanitarioarekin batera, haien autonomia pertsonala sustatuz: psikosoziala, ekonomikoa eta lanekoa.
- Gainerakoekiko erantzukizunaren eta errespetuaren sentimendua sustatzea, gizartearen aldeko ohiturak hartuz.
- Jarrera eta balio positiboekiko interesa sustatzea, bai eta Kultura ere, garapen pertsonal eta sozialerako bide gisa, pertsona bakoitzaren bizi-helburuei lagunduz.
- Familiarenganako hurbilketa lantzea, narriatutako edo existitzen ez diren lotura afektiboak indartzeko.
- Banakako esku-hartzea garatzea, egoiliarrek bere bizi-proiektua egiteko egungo egoera onar dezan.

- Ahal den neurrian, bizitza autonomia izateko prestatuta daudela uste dugun pertsonak etxebizitzatik atera daitezzen bultzatzea.

Emandako Zerbitzuak

Izenak adierazten duen bezala, eskaintzen dugun zerbitzu nagusia harrera-zerbitzua da. Egoitza-zerbitzu horrek egunean hogeita lau orduz ematen die estaldura egoiliarrei, urtean hirurehun eta hirurogeita bost egunez. Egoiliarrei ematen dizkiegun oinarrizko zerbitzuek lotura zuzena dute etxebizitzan bizi diren bitartean eman beharreko laguntzarekin eta laguntzarekin, eta zaintza pertsonala, sanitarioa, okupazionala eta laborala emateko behar duten laguntza eskaintzen diete.

Eraikinaren ekipamenduak, egitura eta banaketa

Etxebizitza Intxaurrondo auzoan dago, Basotxiki kaleko 5. zenbakian, 4 zenbakian. Bi solairu ditu, ezkerrera eta eskuinera lotuak, eta sei gela ditu, horietako lau bikoitzak eta bi banakakoak, fisikoki edo psikikoki hondatuen dauden pertsonentzat.

Bi sukalde ditugu, eta horietako bat biltegirako erabiltzen da, jangela bat eta egongela bat. Monitoreentzako gela bat



Kudeaketaren egitura eta antolamendua

Lantaldea honako hauek osatzen dute:

Zerbitzuko arduradun 1

6 begirale

Sukaldari 1

Arduraduna: programa koordinatuz eta kudeatuz, proiektua bera etengabe ebaluatuz, astero lantaldearekin bilerak eginez, bai eta ACASGI Elkarteko beste programen arduradunekin ere, egoiliarrekin eta begiraleekin zuzeneko eta eguneroko laguntza eta jarraipena eginez, eta kanpoko harreman publikoak zein pribatuak koordinatuz.

6 langilek osatzen dute taldea, eta egoiliarrei laguntzeaz eta eguneko 24 orduetan etxebizitzan arreta emateaz arduratzen dira. Beste pertsona bat kontratatzen da, txandaka langileek oporraldia izan dezaten Egiten duten zeregin nagusia egoiliar bakoitzari egunero laguntzea eta jarraipena egitea da. Horretarako, zaintzan, higieanean, osasunean eta lanbidean, prestakuntzan, lanean eta aisialdian trebetasunak eskuratzea sustatuko da.

Gatazka-egoeretan bitartekari-funtzioa betez, eta harreman pertsonal, indibidual eta hurbila mantentzen saiatuz. Horren bidez, erabiltzaileek beren erantzukizuna beren gain har dezaten eta etxebizitzan bizikidetzatza onari eusteko parte-hartze aktiboa izan dezaten lortzen saiatzen gara

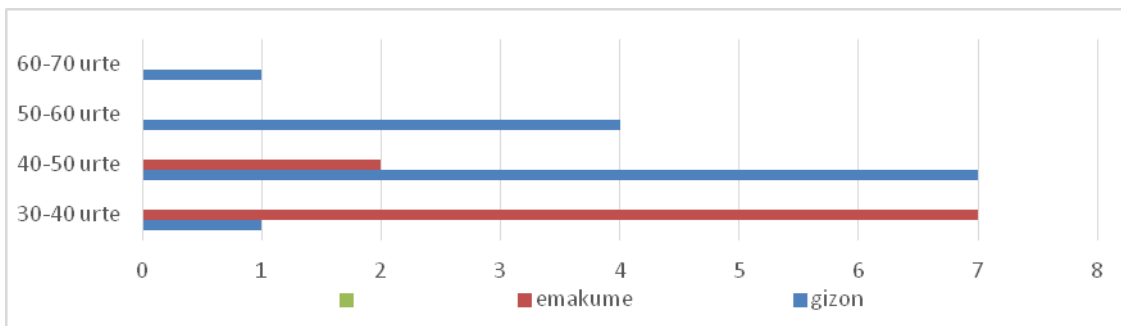
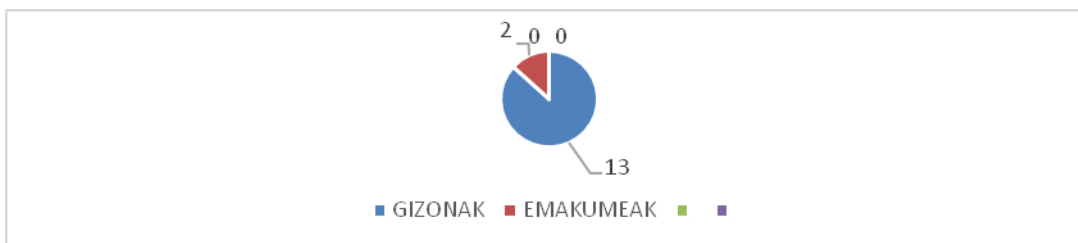
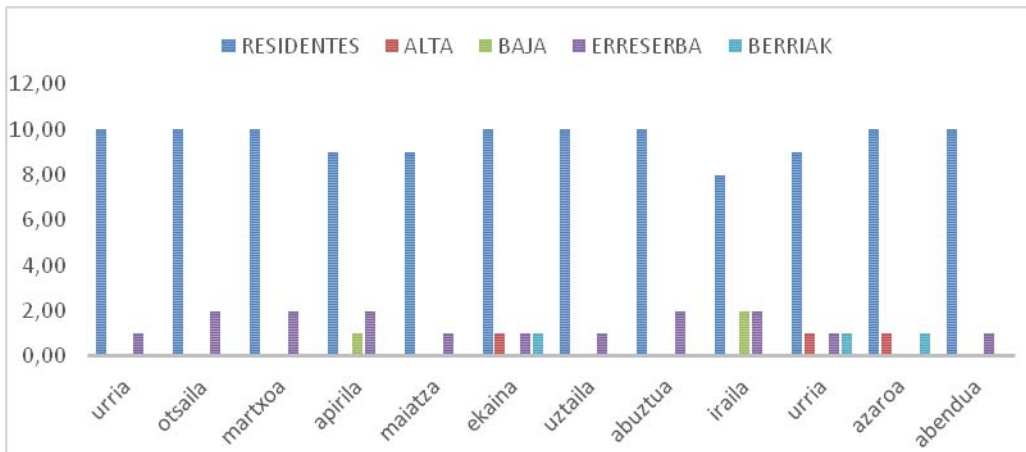
Bestalde, pisuaren azpiegitura behar bezala mantentzen dela bermatzea, eta horrekin lotutako logistika- eta hornidura-premia guztiei erantzutea

Sukaldaria: egoiliarren dietak, bazkariak eta afariak, astelehenetik ostiralera. Asteburuetan eta jaiegunetan, zeregin hori begiraleei dagokie.



Proiektuaren jarraipena egiteko, etengabeko ebaluazioa egiten da, eta, horretarako, astero bilerak egiten ditugu, pertsonaz pertsona, kasuz kasu, bai eta aldi horretan izandako harreman gatazkatsu esanguratsuak ere. Osagarri gisa, astero joaten gara psikologoaren kabinetera, eta bertan etengabeko prestakuntza egokia jasotzen dugu, gure lana gainbegiratzeaz gain. Horri esker, berme handigoz aurre egin ahal izan diegu aurrez aurre izan ditugun erronkei.

Bereziki urte konplexu honetan, aldaketak eta erabaki erabakigarriak hartu beharra ezaugarri dituena.

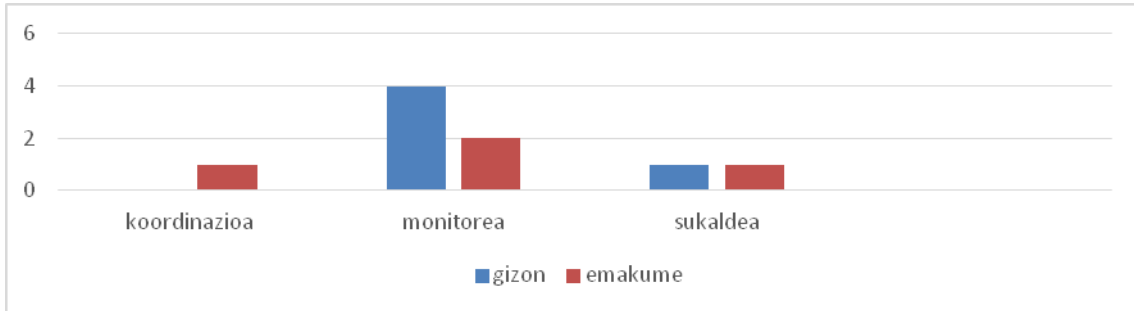


GIZA BALIABIDEAK

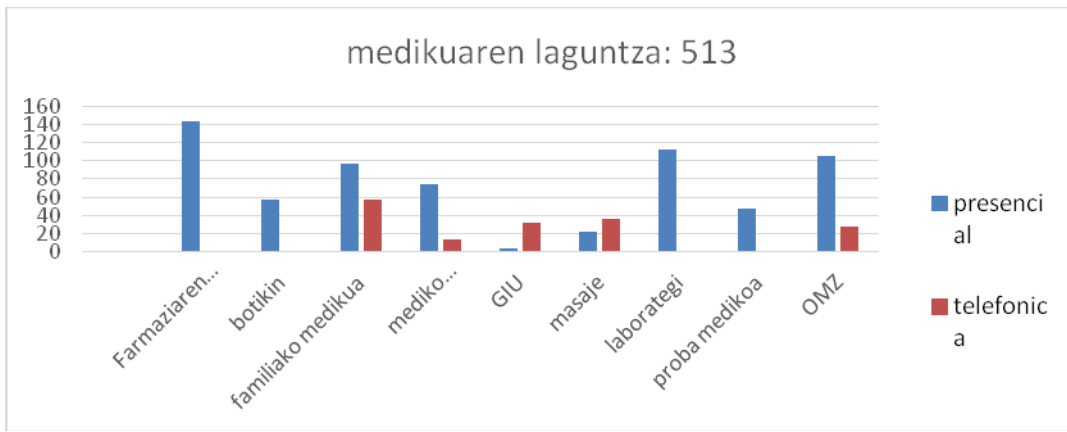
Aurreko urteetan ez bezala, lantaldeak hainbat baja izan ditu bere kideengan, eta, beraz, 4 aldiz egin behar izan ditugu ordezkapen-kontratuak. Oporrak ordezteko, aurreko urteetako pertsona bera izan dugu, eta, horrela, jarraitutasun handiagoa eman diogu talde osoari.

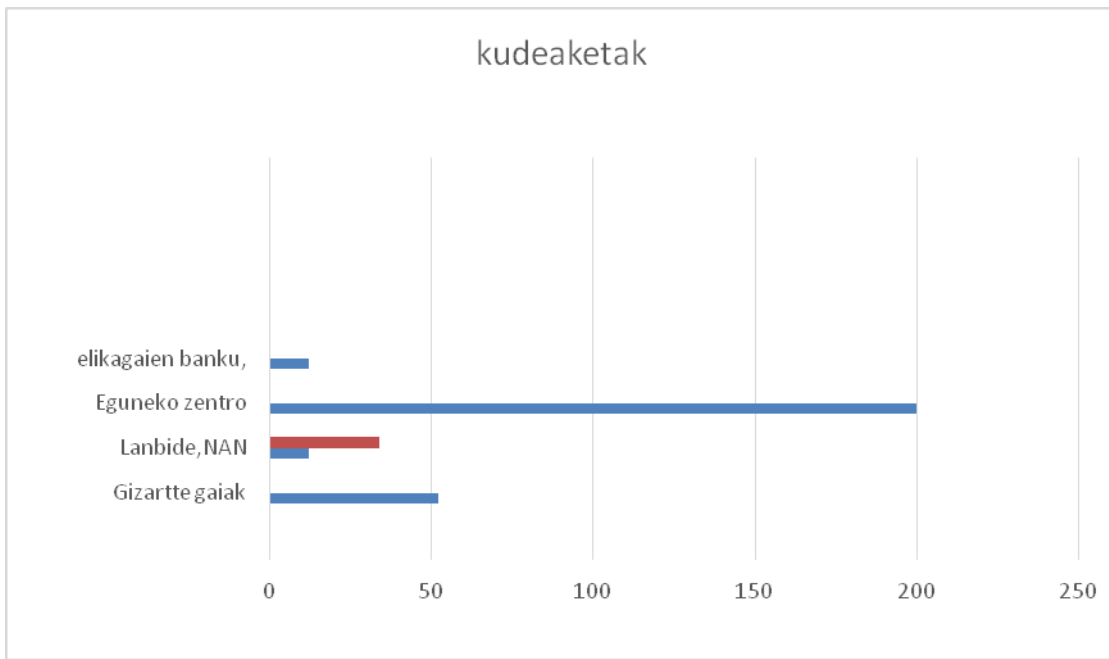
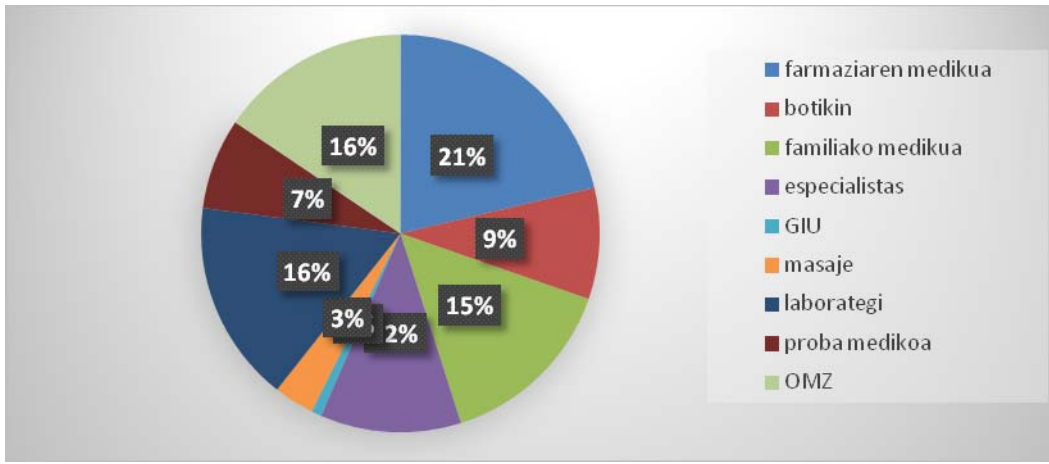
Ariketa hau berriz ere kontatu dugu, COVID 19aren ondorioz hainbat hilabetez gure baliabidean praktikak egin ohi dituzten ikasleek emandako laguntza kontuan hartu gabe egon ondoren. Oraingo honetan, bi ikaslek egin dituzte praktikak, eta emaitza onak izan dituzte bi kasuetan.

Denbora bat generaman sukaldariak bere lan-kontratua eten zuen arrazoi pertsonalengatik, eta, ondoren, beste sukaldari bat sartu genuen plantillan.



PROTOKOLOAK ETA PRESTAZIOAK





JARDUERAK

SOZIALEK

Errehabilitazio Psikosozialeko Zentroa MALDATXO	3 personak
Errehabilitazio Psikosozialeko Zentroa AGIFES Benta Berri Buena Vista	3personak
Eguneko zentroa SARTU	Persona 1
Eguneko zentroa MUNTO	2 personak
Eguneko zentroa AUKERA	2 personak
Helduen Hezkuntza HHE	Persona 1
Lainerako tailerra GUREAK	2 personak
Lamorous Taierra CARITAS	Persona 1
TERAPEUTIKOAK	
Aieteko anbulatorioko URP	Persona 1
KIROLAK	
Polikiroldegia	3 personak
PISUAN	
Hiesaren Munduko Egunaren ospakizuna	10 personak
Urteurrenen ospakizuna	10 personak
Festa egunak pisuan ospatzea	13 personak



Lantaldeak proiektuaren jarraipena egiten jarraitzen dugu, ebaluazio jarraituaren bidez. Astero bilerak egiten ditugu, eta erabiltzaile bakoitzaren prozesua eta izan dituzten harreman garrantzitsuak banan-banan lantzen ditugu.

2021eko aldi honetan, on line egiten jarraitu dugu pisuaren eta bertako egoiliarren egoera etengabe ebaluatzeko asteroko bilerak, ahal den neurrian kutsatze potentzialak geldiarazteko.

Astero biltzen jarraitu dugu, segurtasun-neurri egokiak mantenduz, kabineteko psikologoekin gainbegiratzuz. Kabinete hori laguntza sendoa da, bai etengabeko prestakuntzari dagokionez, bai sortzen diren hainbat gatazkari ikuspegiarekin heltzeko orduan. Gune horretan, alde batetik, gure lana gainbegiratzen dute, eta, bestetik, gure prestakuntza teoriko espezifikoa sendotzen dute. Testuinguru kaltegarrietan gertatzen da, jakina, Covid19ren garai hau, ziurgabetasuna, beldurrak eta tentsioak nagusi diren garai honetan, gainbegiratze hori eduki ahal izateak desberdintasuna markatzen duenean erronka horiei berme handiagoz aurre egin ahal izateko.

Familia bisitak

ACASGIko etxebizitza hartutako pertsonen etxea eta familia den arren, bertan bizi diren pertsona bakoitzaren harremana eta familia-harremana berrezartzen saiatzeko lan egiten dugu. Nahiz eta jakin batzuetan oztopo gaindiezinak aurkitzen dituztela.

Ekitaldi honetan 8 egoiliarren familiekin eta pertsona egoiliar baten tutore den HURKOAKo arduradunarekin lan egin ahal izan dugu.

Egindako lana telefono bidezkoa izan da, COVID-19aren arazoengatik ez baitiegu senideei etxebizitzan sartzen utzi. Bilera presentzial bakanak ACASGIko lokal sozialean egin dira, edo Hurkoaren tutoretzapeko pertsonaren kasuan, HURKOAREN egoitzan bertan.



Funtzionamendu-protokoloak

Elkarrekiko errespetuan oinarritutako eguneroko bizikidetza ona bermatzeko, hertsiki gorde behar dira bizikidetza-, higiene- eta errespetu-arau oinarritzkoenak.

Zerbitzuaren erabiltzailea sartzeko prozesua

- Aldundiaren onarpen-ebazpena, pertsonaren espedientearekin batera etxebizitzara bidaliko duena.
- Acasgiko zerbitzuaren arduradunarekin eta erabiltzailearekin lehen hitzordua ezartzen da, lehen hartu-emana izateko, elkar ezagutzeko eta zerbitzuaren funtzionamenduaren berri emateko.
- Erabiltzailea Acasgira joango da, bertan sartzeko erabakitako egunean, bere resna pertsonal guztiekin eta une horretan duen dokumentazioarekin: NAN, osasun-kartilla, banku-kontuaren zenbakia, medikuaren hitzorduak, txostenak, medikazioa
- Erabiltzailea Harrera Etxera sartzen da eta zerbitzuak alta jakinarazten dio Gipuzkoako Foru Aldundiari.

Egonaldiko Barne Erregimena

Aldi batean taldeko kideren batekin atera beharko da. Irteerak talde arduradunak arautuko ditu, kasu bakoitzaren arabera.

24 orduko zerbitzua denez, ordutegi bat ezartzen da bizikidetzaren onerako, gosarirako, bazkarirako eta afarirako, baita ordenako eta garbiketako lanak egiteko ere.

Pertsona orok, bere osasun-egoeraren arabera, jardueraren bat egin beharko du, lanekoa, prestakuntzakoa edo okupazionala.

Sartzeko eta irteteko ordutegi bat egongo da, norberaren beharren arabera erregulatuko dena, hala behar izanez gero. Ordutegitik kanpoko sarrerak edo irteerak badaude, aldezturik jakinarazi beharko dira.

Kasu bakoitzean, talde arduradunak arautuko ditu etxebizitzarako bisitak, eta egoiliar bakoitzaren egoera pertsonalera eta pisuaren funtzionamendura egokituko ditu. Bisitak horretarako dagoen aretoan egingo dira.



Ez dago baimenduta:

Ez toxikorik ez alkoholdun edaririk pisuaren barruan. Ekipoak, akatsak saihesteko eta kontsumoaren errealitatea ezagutzeko, kontrolak eskatuko ditu egokitzen jotzen duenean, eta kontrol horiek ez egitea analisisian emaitza positibo baten baliokidea dela onartuko du.

Pisuaren funtzionamendu egokia aldatzen duten jokabide desagokiak

Etxebizitzara iristea, zerbitzuan baimenduta ez dagoen edozein substantzia kontsumitzearen eraginpean

Langileekin eta/edo gainerako bizikideekin modu oldarkorrean agertzea

Beste pertsona bizidun batzuen edo zerbitzuaren ondasunak lapurtzea, lapurtzea edo eskuratzea.

DIZIPLINA-ARAUBIDEA

Zentroko elkarbizitza normala aldatzea, norberari edo hirugarrenei kalteak eragiten dizkieten ekintzak egitea edo erabiltzaileen betebeharrak ez betetzea hutsegitez hartuko da, eta administrazio- eta diziiplina-zehapena ezarri ahal izango zaio, aldi bereko legezko erantzukizunak alde batera utzita.

Faltak eta zehapenak erabiltzaileari jakinaraziko zaizkio.

Faltak oso larritzat tipifikatuta daudenean, Gipuzkoako Foru Aldundiari jakinaraziko zaizkio ezarritako zehapenarekin.

Hutsegiteak

Arinak:

- Elkarbizitzarako eta elkarrenganako errespeturako arauak aldatzea, erabiltzaileen edo zerbitzuko langileen artean ondoeza sortuz.
- Pisuko instalazioak behar ez bezala erabiltzea
- Eguneroko jardueretara ez joatea



- Borrokak, liskarrak, istiluak, irainak edo erabiltzaileen zein taldearen bizikidetzara asaldatzen duten egoerak sustatzea edo parte hartzea.

Ondorioak:

Ahozko ohartarazpena

Larriak:

- Hutsegite arinak behin eta berriz egitea;
- Bizikidetzaz-arauek ohikotasunez aldatzea
- Ahozko indarkeriaz, irainez edo errespetu-faltaz iraintzea erabiltzaileak eta/edo taldea.
- Zentroko, ekipoko eta erabiltzaileen ondasunak lapurtzea.
- Etxebizitza barruan substantzia toxikoak eta alkohola edukitzea eta/edo kontsumitzea

Ondorioak:

- Aldi baterako kanporatzea

Oso larriak:

- Hutsegite larriak errepikatzea
- Eraso fisikoa edo tratatu txarrak erabiltzaileei, ekipoari edo zerbitzuarekin zerikusia duen edozein pertsonari

Ondorioak:

- Aldi baterako kanporatzea, behin betikoa izatera irits daitekeena.



ONDORIOAK ETA HELBURUAK

Basotxikiko Harrera Pisuaren helburu orokorra osatzen duten alderdi guztietan bete da. Hau da, erabiltzaileei egoitza egonkorra edo aldi baterakoa ematea lortu dugu, eta erreferentziazko esparru afektibo eta erlazional bat mantendu eta finkatzea, elikadura orekatuaren eta higiene pertsonalaren oinarritzko premiei erantzuteko. Aldi berean, jarraipen kliniko eta sanitario osoa egitea lortu dugu, eta, aldi berean, autonomia pertsonala, psikosoziala, ekonomikoa eta okupazionala sustatu ditugu, banan-banan. Ekitaldi honetan ez dugu desbideratze esanguratsurik izan aurreikusitako helburuak lortzeari dagokionez

Ez gara gai izan pisuko bi erabiltzailerik beren irteerak zentzugabeak direla esateko, bi kasuetan (nahiz eta motibazio desberdinak izan) ez zeudelako

horretarako prestatuta. Lehenengo kasuan, egoerarik okerrena ikusi zen, eta irten eta hilabete gutxira hil zen. Bigarrenean, albisteen zain gaude oraindik, baina ezin izan dugu adostutako gutxieneko jarraipena egin, pertsona horrek ez mantentzea erabaki baitu.

Hirugarren kasu bat egoiliar baten irteera izan da. Pertsona horrek irteera arrakastatsua egin zuen, eta prozesu osoan zehar laguntzen utzi zuen, bere egoerari buruzko informazio zehatza emanez.

Harrera-pisuan, baliabide gisa, COVID-19aren ondoriozko osasun-murrizketek eragina izan dute, ezin bestela izan. Hala ere, egoera aldakorretara egokitu ahala iraun dugu. Lan-taldearen eta erabiltzaileen inplikazioa etengabea izan da. COVID-19aren aurkako prebentzio-kultura ezagutu eta bere egin dezaten lortu dugu, eta horren baliabidea libre mantentzen lagundu dugu 2021 osoan.

Harrera-pisuak funtsezko baliabidea izaten jarraitzen du bertan bizi diren erabiltzaileen bizi-prozesuan, baliabide soziosanitario desberdinekin bitartekaritza eta elkarreraginean. Laguntza eta jarraipena, kasu bakoitzaren banakako tratamenduari, funtsezkoa izan da berriz ere osasun fisiko eta mentaleko egoera egokia eta bizi-kalitate duina mantentzeko eta sustatzeko.

Lan-metodologia hori ezartzeak pertsona bakoitzaren premiei beharrezko erantzuna emateaz gain, pertsona zaharrak eta berriak baliabidean elkartzen diren egungo aldaketa-testuinguruan, integrazio-tresna indartsu bihurtzen da. Ospitaleko, ebakuntza ondoko eta errehabilitazioko prozesuetan susperraldia optimizatzea lortu dugu, haien errutinetan erabat sartu arte. Laguntza, bitartekaritza eta jarraipenaren bidez, erraztu egin dugu gaitzak eta gaitzak sendatzeko arrakasta erabatekoa izatea.



Etxebizitzatik igaro diren pertsona guztiek okupazio- edo prestakuntza-jarduera bat edo lan-aurreko jarduera bat izan dute, betiere murrizketek horretarako aukera eman badute.

Okupazio handiko egoera honetan, gela partekatuak, espazioak Komunak, mugatuak eta testuinguru batean kokatuak, pandemiak gogor markatutako giro batean, espazioaren balioaren garrantzia berebiziko garrantzia duen baliabide gisa eratzen da. Hori dela eta, etxebizitzan dagoen espazioa bi aldiz gutxiago dela uste da, bizikidetzaren modu negatiboan baldintzatuz eta ezegonkortasun txikiagoko egoera batean saihestu ahal izango liratekeen liskarrak eta gatazkak agertzea erraztuz.



GIB/HIESA ETA/EDO GAIXOTASUN MENTALA DUTEN PERTSONENTZAKO AUTONOMIA BABESTEA

ZENTROAREN EZAUGARRIAK

Gizarteratzeko laguntza-etxebizitza bat da, GIB eta/edo nahasmendu mental larria duten pertsonentzat. Pertsona horiek laguntza eta gainbegiratzea behar dute etorkizuna ahalik eta independentziaz handienarekin izateko beharrezkoak diren autonomia-kotak lortzeko. Gizarteratzeko pisuko egoiliarrek beren trebetasunak ahalik eta gehien sustatzea eta hainbat alderditan

erantzukizuna hartzea lortu nahi da: osasun-arloan, higiean, toxikoen kontsumoan, ordutegietan, ekonomiaren kontrolean, lan-arloan, etab.

HELBURUAK

Zerbitzu honen helburua erabiltzaileei autonomia pertsonala eta soziala erraztea da, gizarteratzeko gaitasun eta trebetasun sozialak bultzatuz.

- Etxebizitza batean autonomiaz bizitzeak dakarren ikaskuntza praktikoa erraztea.
- Norberaren osasunarekin lotutako alderdietan (elikadura, higieana, tratamendu medikoak eta hitzordu medikoak, etab.) jarrera arduratsuak har daitezten sustatzea.
- Etxean eta komunitatean oinarritzko arauak ezagutu eta onar daitezten sustatzea.
- Egoera normalizatzeko gestioak egiteko orientazioa eta laguntza ematea (pentsioak izapidetzea, lana bilatzea, etxebizitza iraunkorra, aisialdiko jarduerak eta denbora libreko okupazioa, etab.).



EMANDAKO ZERBITZUAK

Izenak adierazten duen bezala, eskaintzen dugun zerbitzu nagusia autonomiari laguntzea da.

Egoiliarrei ematen dizkiegun oinarritzko zerbitzuek lotura zuzena dute etxebizitzan bizi diren bitartean eman beharreko laguntzarekin eta laguntzarekin, eta zaintza pertsonala, sanitarioa, okupazionala eta laborala emateko behar duten laguntza eskaintzen diete.

Aldi horretan, aurreikuspenak gainditu dira:

- Bizitza autonomoa lortzeko beste urrats bat ematen laguntzea pertsoneri.

- Orientazioa eta laguntza ematea autonomiaz bizitzeak zer dakarren ikasteko.
- Pertsonak babestea eta indartzea beldurrei, autoestimu faltari, konfiantzari eta abarri dagokienez.
- Prozesua zailtzen ari diren alderdi esanguratsuak behatzea eta azpimarratzea.
- Komunikazio-trebetasunak lantzea.
- Erabiltzaileen arteko komunikazioa lantzea.
- Komunikazioan orientazioa ematea, lan bat kudeatu ahal izateko Erabiltzaileen arteko ekipoa, edozein zeregin egiteko, etxean, pertsona bat baino gehiago behar denean



Eraikinaren ekipamenduak, egitura eta banaketa

Etxebizitza Grosen dago, Peña y Goñi kaleko 5. zenbakiko 1. ezkerrean. Banakako 3 logela, barruko patio bat, bainugela bat eta sukaldeko, egongelako eta jantokiko espazio komun bat ditu.

Kudeaketaren egitura eta antolamendua

Autonomiari Laguntzeko pisu-baliabide honetan, begirale bakarra, pisuaren erabiltzaileen jarraipena eta arreta egiteaz arduratzen da, egunero astelehenetik ostiralera bertaratuz.

Egiten duen zeregin nagusia laguntza eta jarraipena ematea da, hiru egoiliar guzti-guztiekin. Ikasteari eta jarrera arduratsuak indartzeari laguntzen zaio, bai osasunari dagokionez (tratamendu medikoak hartzea, hitzordu medikoak), bai elikadurari dagokionez (erosketak egitea eta astero menuak egitea), bai dirua emateari dagokionez, bai larritasunak aktiboki entzuteari dagokionez. Proiektuaren jarraipena zerbitzuaren arduradunaren eta begiralearen artean egiten da, ebaluazio jarraituaren bidez. Bilerak egiten dira astero, eta kasu bakoitza banan-banan lantzen dugu, baita aldi horretan izandako harreman gatazkatsu esanguratsuak ere. Osagarri gisa, astero joaten gara Gaurdanik psikologoaren kabinetera, eta bertan etengabeko prestakuntza egokia jasotzen dugu, gure lana gainbegiratzeaz gain.

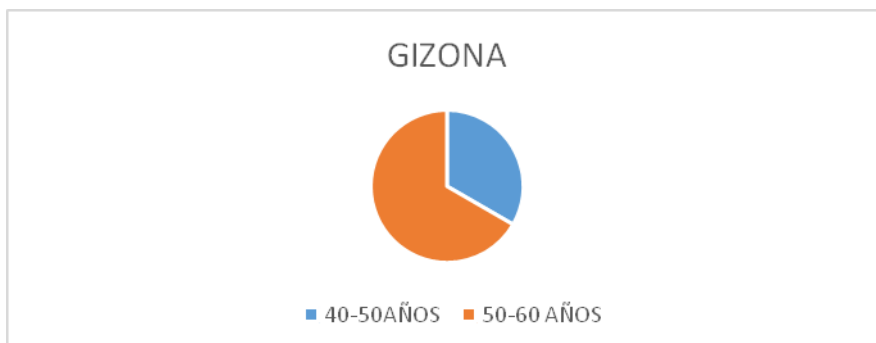


Ikastetxearen ordutegia

Autonomia pertsonala lantzeko pisua denez, ez du ordutegi finkorik, eta begiralearekin batera erabiltzaileak dira eguneroko bizitzaren eta beharren arabera jarraitu beharreko ordutegia zehazten dutenak. Hau da, astero hitz egiten da erabiltzaileekin, eta astero ordutegi desberdina proposatzen da, egunero erabiltzaileekin harremanetan egon ahal izateko.

ARTATUTAKO BIZTANLERIA

Ekitaldi honetan 3 gizon bizi dira etxebizitzan, 41 eta 41 urte bitarteko adinetan. 57 urte, Gipuzkoako hainbat herritan jaioak.



GIZA BALIABIDEAK

Azken urte honetan pandemiarekin bizitzen ikasi dugu, eta erabiltzaileak izan ditugun aldaketa sozialetara egokitu dira (PCR, murrizketa aldakorrak, Gabon zuhurrak), ohituta zeuden eguneroko bizitzara berregokitu behar izan dira.



JARDUERAK

SOZIALAK	
AGIFES EGUNEKO ZENTROA	1 persona
LANEKOA	
SEGI HIRU	1 persona
T. OKUPAZIONALA	
GUREAK	1 persona

AISIA PISON	
MAHAI JOKOAK	3 personas
FILMAK	“
BIDEOAK	

Familientzako bisitak

Konfinamenduaren ondoren, pertsonen arteko harremanak izaten hasi ziren beren familia eta lagunekin. Gure ustez, alde horretatik, erabiltzaile guztiek hobera egin dute. Bakoitzak bere harremanak landu ditu, eta emozioak eta sentimenduak kudeatu ditu, nork bere buruarekin seguruago sentitzen laguntzeko.



Funtzionamendu-protokoloak

Egoitza-kontratuak bi aldeen konpromisoa ezartzen du, eta bi alderdiek adostasunez onartzen dituzte gutxieneko bizikidetza- eta eskakizun-kopuru batzuk. Hauek dira eskatzen diren baldintzak:

- Debekatuta dago etxean edozein droga mota kontsumitzea, edukitzea edo kontsumitzera bultzatzea, eta edozein errektibo toxikoei egin dakieke.
- Erabiltzaileek egiaztatzen badute ikaskide bat kontsumo-sintoma argiekin iristen dela etxebizitzara, alkohola barne, pisuko edozein gune komun uzteko eskatu behar diote, eta hezitzaileari jakinarazi.

- Ez da inola ere onartuko etxebizitzan indarkeriazko, erasozko, bortxazko edo tratu txarreko egoerarik.
- Nahitaezkoa da zorua mantentzeko lanak egitea (garbiketa, elikadura...). Erabiltzaileak akordio batera iritsiko dira zereginak banatzeko. Langile talde arbitrarioak erabiltzaile bakoitzari astero betebeharrak batzuk betetzea ezinezkoa bada.
- Egoiliar bakoitzaren intimitatea eta espazio pertsonalak errespetatuko dira, baita norberarenak ez diren objektuak ere.
- Higiene pertsonal handia eta elikadura-ohitura onak izatea ezinbestekoa da.
- Hezitzailearekin hitzartutako bileretan parte hartzea.
- Hezitzaileari eta gainerako egoiliarrei etxebizitzara egindako bisiten eta haien egonaldiaren berri ematea.
- Hileko ekarpen ekonomikoa Gipuzkoako Foru Aldundiak erabakitakoa izango da, eta erabiltzaileek beren gain hartuko dituzte elikadura- eta higiene-gastuak, bai eta behar ez bezala erabiltzeagatik pisuko materialaren eta altzarien kalteak ere.
- Medikuen hitzorduetara joatea eta tratamendu-jarraibideak zorrotz betetzea.



ONDORIOAK ETA HELBURUAK:

2021a eguneroko bizitzara berregokitzeko urtea izan da, baina gizartean ditugun murrizketekin, pandemia dela eta.

Gaixotasun mental larria duten pertsonak izanik, aldaketa orok, nahiz eta txikia izan, esfortzu eta zailtasun handia dakarkie. Hala ere, nabarmendu behar da guztiek erakutsi duten ahalegina eta sendotasuna bizitzan agertzen zaizkien

erronka berriak gainditzeko, laguntza eskatzeko gaitasuna eta gainditzeko ahalmena.

Egiaztatu da pertsona horien kalteberatasuna handia dela oraindik, eta ezingo liratekeela modu autonomoan bizi inolako ikuskapenik gabe, orain arte aurreratutako guztian atzera egin baitezakete. Beraiek behin baino gehiagotan adierazi dute hori, modu autonomoan eta ikuskapenik gabe bakarrik biziarekin amets egin dutela, baina onartu dute ezin direla gai izan, kontsumora itzuliko liratekeelako, bakardadeari izua eraginez, eta egoera posible horren aurrean antsietatea eta beldurra erakutsiz.

Horregatik guztiagatik, taldeak eta egoiliarrek beraiek harrera-baliabide bat behar dute, mugarik gabe gainbegiratuta.