








ACASGI elkartearen koordinazioaren memoria 2020



ACASGI gobernuz kanpoko elkarte da, irabazi-asmorik gabekoa, eta 1991tik aurrera biztanleria orokorraren artean GIBa sahiesten du, baita HIESarekin eta beste patologia batzuekin bizi diren pertsonen harrera, arreta eta/edo laguntza ematen ere. Ildo horretan, duela urte batzuetatik hona ere, ACASGI hepatitisaren eta beste sexu bitartez transmititzen diren beste gaixotasun batzuen prebentzioan aritzen da. Urte guzti hauetan, ACASGIk erronka askori egin behar izan die aurre, batez ere ekonomikoari, garatzen dituen proiektuei eusten jarraitu ahal izateko, bai prebentzioari dagokionez, bai laguntzari dagokionez. 2020. urte honetan, COVID-19k markatuta, erronka oso gogorra izan da: pandemia berri bati aurre egitea, osasun-mailan oso suntsitzailea izan dena eta izaten ari dena. COVID19k behartu gaitu lan-ildoak aldatzera, helburu eta jardueren-ildo berriak ezartzera, esku hartzeko/arreta emateko modua aldatzera. 2020a zaila izan da, lan handikoa, ahalegin handikoa, baina giza talde eta talde profesional handiari esker jakin dugu aurrera egiten eta urte honetan zehar planteatu zaizkigun beharrei erantzuten.

FINANTZAKETA/LANKIDETZA

Jatorria	Laguntza-mota	aplikazioa
<p>Gipuzkoako Foru Aldundia</p>  <p>Gipuzkoako Foru Aldundia Diputación Foral de Gipuzkoa</p> <p>Gizarte Departamentua Politikako</p>	<p>Hitzarmena</p> <p>Dirulaguntza</p>	<p>Egoitza-zerbitzuak</p> <p>Koordinazio asoziatiboa</p> <p>Prebentzioa</p>
<p>Udalak:</p> <p>Donostia</p>  <p>Urretxu</p>  <p>Urretxuko udala</p>	<p>Dirulaguntza</p> <p>Dirulaguntza</p>	<p>Arreta</p> <p>Arreta</p>
<p>Eusko Jaurlaritza: Gizarte Zerbitzuetako Saila</p>  <p>Osasun Saila</p>	<p>Dirulaguntza</p> <p>Dirulaguntza</p>	<p>Prebentzioa</p> <p>Egoitza-zerbitzuak</p> <p>Prebentzioa</p> <p>Arreta</p>
<p>Gilead Laborategia</p> 	<p>Dirulaguntza</p>	<p>Arreta</p> <p>Egoitza-zerbitzua</p>
<p>ViiV Laborategia</p> 	<p>Bilerak</p>	<p>Koordinazio asoziatiboa</p>
<p>Biztanleria, oro har</p>	<p>Dohaintzak</p>	<p>Koordinazio asoziatiboa</p>



Elkartearen koordinazioa:

Prebentzioa

GIBa BESTE ITS BATZUK PREBENITZEKO PROGRAMA SOZIOSANITARIOA, PROSTITUZIOAN DIHARDUTEN PERTSONENGAN

ACASGIk, urteroko jarraipena duen proiektu honen bidez, arreta integralerako espazio bat eskaintzen du, non Gipuzkoan prostituzioan aritzen diren pertsonak konfiantzaz eta konfidentzialtasuna eta intimitatearekiko errespetua izatearen segurtasunez hurbiltzen diren.

Prostituzioan, emakumeetan, gizonetan eta transgeneroetan lan egiten duten pertsonen taldea ahulezia sozial eta sanitario handiko kolektiboa da, estigma eta gizarte-bazterketaren ondorioz, bai eta beste arrazoi sozioekonomiko, arrazazko, antropologiko eta indibidual batzuen ondorioz ere; izan ere, osasunerako eta, oro har, osasun publikorako arretan berdintasunari dagokionez dauden inplikazioak kontuan hartuta, programa espezifikoa eta haien errealitatera egokituak behar dituzte.

2020. urte honetan askoz ere nabarmenagoa izan da ahulezi hori Covid-19aren ondorioz jasaten ari garen pandemiaren aurrean. Kolektibo hori bereziki ahula da une honetako egoeraren aurrean, eta bere profil nagusia, emakume etorkina, administrazio-egoera irregularrean dagoelako eta jatorrizko herrialdeetan familia-kargak dituelako. Covid-19 munduko osasun publikoko arazo bat denez, karga horiek askoz ere premia handiagoa dute jatorrizko herrialdeetan, eta, horren ondorioz, hemen lan egiten duten pertsonak antsietate-maila handiagoa dute, ekonomikoki laguntzeko edo hurbilekoak ikusteko bidaiatzeko ezintasunaren aurrean.

Prostituzioan diharduten pertsoneri zuzendutako proiektu bat garatzen duen erakundea garen aldetik, GIB/HIESaren eta beste ITS batzuen transmisioa prebenitzea da gure helburu nagusia. Helburu hori betetzen duten ekintzak gauzatzeko, ezinbestekotzat jotzen dugu pertsona horien osasunari ikuspegi integral batetik heltzea, eta horrek esan nahi du osasuna ongizate fisiko, mental eta sozialaren egoera oso gisa ulertzea (OME, 1978). Elkartearen egoitzako gure zerbitzuetara jotzen duten edo landa-lanaren bidez bisitatzen ditugun pertsonak beti borondatez eta hirugarrenek behartu gabe jarduten duten pertsonak dira; izan ere, egiaztatu dugu pertsona horiek erabiltzen dituztela gure zerbitzuak, baita GIBaren eta beste its batzuen prebentzioak persona hauetan duela zentzua uste dugu. Zalantzarik gabe, salerosketaren, estortsioaren eta abusuaren aurrean, esku hartzeko modua osasun fisikoarekin lotutako prebentzio-planteamenduetatik oso urrun geratzen da, eta pertsona horien salaketa eta babesa ezinbestekoak dira. Azpimarratzekoa da, HJAek duten informazioa eta prestakuntza alde batera utzita, gure programei egiten dizkieten eskaera nagusiak honako hauek direla: kalitate oneko eta kostu txikiko materiala eskatzea, GIBaren eta beste ITS batzuen prebentzioari buruzko informazioa ematea eta horiek hautemateko probak egiteko kontsultak egitea. Gure programak, azken batean, kolektiboak berak eskatzen ditu.

2020. urtearen zati handi batean jarduteko ezintasunaren aurrean, aurreko urteetako ohiko laguntza-eskaeren oso bestelakoak jaso ditugu. Konfinamendu gogorreko hilabeteetan, Gipuzkoako elikagaien bankutik datozen elikagaiak entregatu ditugu, eta hori beste une batean pentsaezina zen kolektibo honentzat. Laguntza publikoak eskuratzeko zailtasun asko dituzte, ez dutelako erroldarik edo duela oso gutxi dutelako. Oso zaila izan da laguntza ekonomikoak tramitatu ahal izatea, lotutako estigmatik eta prostituzioan aritu dela adierazi nahi ez izateagatik.

Proiektuaren iraupena.

Hasteko aurreikusitako data: 2020ko urtarrila
Benetako hasiera-data: 2020ko urtarrila
Amaiera data: 2020ko abendua
Gauzatzeko aldia, guztira: 2020. urtea

JARDUERAREN LURRALDE-EREMUA:

Proiektua, aurreko urteetan bezala, batez ere Donostian eta Irunen egin da, Gipuzkoako pisu eta klub gehienak bi herri horietan baitaude. Errenterian, Andoainen, Zumaian, Legorretan, Zumarragan, Adunan, Pasaian, Hernanin, Urnietan, Oiartzunen, Beasainen, Ordizian, Tolosan, Bergaran eta Eibarren ere esku hartu dugu.

PROGRAMAREN HELBURUAK:

HELBURU NAGUSIA:

Gipuzkoan prostituzioan diharduten pertsonen osasun integrala hobetzeko behar diren tresnak eta informazioa ematea.

HELBURU ZEHATZAK:

- PDPei prebentzio-materiala (gizonentzako eta emakumeentzako antisorgailuak, eta lubrifikatzailea) banatu.
- Barrera-metodoen erabilera sustatu sexu-harreman guztietan, bai komertzialetan bai pertsonaletan.
- GIBaren eta beste TSI batzuen detektatze goiztiarra sustatu.



- Hauen gaineko ezagutza areagotu edo hobetu: GIBa eta beste TSI batzuk transmititzeko mekanismoak eta prebenitzeko neurriak, sexu-jardunbide arriskutsuak, eta antisorgailuaren erabilera egokia.
- Sexu seguruagoa negoziatzeko ezagutza eta trebetasunak areagotu edota hobetu.
- Aldizkako azterketa ginekologikoak eta STI azterketak ahalbidetu, egun horretarako dauden zerbitzuetara bideratuz.
- Prostituzioan diharduten emakumezkoak ahaldundu genero-baldintzatzaileek prebentzioaren-arloan eragiten dizkieten eragozpenak murrizteko.
- Prebentzio-programak garatzen dituzten erakundeen arteko sareko lana bultzatu.

METODOLOGIA ETA LANAREN GARAPENA 2020. URTEAN:

GURE EGOITZAN EGINDAKO LANA:

ACASGI sei orduz egoten da irekita egunero, astean bost egunetan, eta PDPen erreferentziatzko gune nagusia da. Bertan, jarduera hauek egiten ditugu:

- Kontsulta pertsonalizatuak.
- Prebentzio-materiala banatu: gizonentzako eta emakumeentzako antisorgailuak, eta lubrifikatzailea... Zerbitzu hau da eskatuena, bai gizonek bai emakumeek eta baita transgeneroek ere.
- Baliabide soziosanitarioen gaineko informazioa eman, beste zerbitzu batzuetara bideratzeko izapideak egin eta kudeatu, egoera latzetan zerbitzuetara haiekin batera joan.



Hartzaileak gurera datozenean, behin eta berriz nabarmentzen diegu zein garrantzitsua den aldizkako azterketa ginekologikoak egitea, komenigarria dela B hepatitisaren aurkako txertoa jartzea, eta GIBa eta beste STI batzuk detektatzeko probak egin behar dituztela. Horrez gain, ahalegina egiten dugu azaltzen dizkiguten beharrei erantzuna emateko, kasu bakoitzean dagozkion bideraketak eta kudeaketak eginez beste zerbitzu soziosanitario batzuetara hurbil daitezten.

LANDA-LANA:

ACASGIko gizarte-hezitzaile bat egunero joaten da pisu eta klubetara, elkartearekin esku-hartze orokorra egiteko aukera hitzartuta dutenetara. Guztiak hilean bitan bisitatzen dira, gutxienez; halere, batzuetara maizago joaten gara, PDP asko daudelako bertan.

Pisu eta klubetan, elkartearen egoitzako zerbitzu berak eskaintzen dira, eta PDPEk beti dute telefono-zenbaki bat eskura edozein kontsulta egiteko edo prebentzio-materiala eskatzeko.

Koordinazioa beste gizarte-erakunde batzuekin eta erakunde publikoekin

- **Koordinazioa beste gizarte-erakunde batzuekin:** 2020an, azken urteetan bezala, koordinazio-harremanak izan ditugu Euskadin prostituzioan diharduten pertsonekin lan egiten duten gizarte-erakundeekin, 2014. urtean horretarako berariaz sorturiko Gu Gaitun Federazioaren bitartez: Aukera, Askabide, Arabako HIESaren Kontrako Batzordea, Hiesaren Aurkako Bizkaiko Herri Batzordea eta T4 Elkarteak.
- Beste behin, “Hay cosas que no se olvidan” programan parte hartu dugu, estatu-mailan, Hiesaren Aurkako Kantabriako Elkarteak (ACCAS) koordinatuta. EAEn prostituzioan diharduten pertsonekin lanean ari diren elkarteek garaturiko jardun asoziatiboak erakunde parte-hartzaileen arteko lankidetzaren egonkor eta sistematikoa dakar, eta, horri esker,

komunikazioa gero eta arinagoa da, eta informazio-trukea etengabea. Elkarlana da, elkarri norbere esperientzien eta estrategien berri ematekoa, arreta soziosanitariorako programak hobetzea xede. Etekinak hala erakundeen lanak nola proiektuaren onuradunek jasotzen dituzte. Izan ere, PDPek jasotzen duten arretaren kalitatea hobea da horrela, herrialde edota autonomia-erkidego batetik bestera bideratu behar direnean azkarrago eta koordinatuago egiten baita. PDPen mugikortasun geografikoa oso handia denez, estatu-mailako sare honi esker erabiltzaileek erreferentziazko leku edo pertsona bat izaten jarrai dezakete, dela arreta soziosanitarioa jasotzeko, dela prebentzio-materiala eskuratzeko.

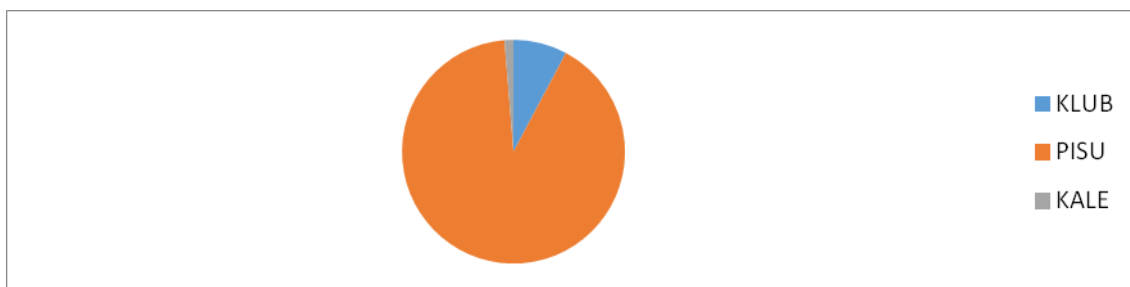
- **Koordinazioa erakunde publikoekin:** programak, aurreko urteetan bezala, koordinazio-harremana izan du Osakidetzako STI kontsultategiarekin, Donostiako erietxe nagusian dagoenarekin, PDPak dohainik eta konfidentziasunez bideratu dira bertara GIBaren probak, hepatitisaren probak, zitologiak... egitera. Atal honetan, nabarmendu beharra dago zerbitzuak zailtasunak dituela egoera administratibo irregularrean dauden pertsonak artatzeko. Horietako askok eta askok prostituzioan dihardutenez, zerbitzuak neurriak hartu behar ditu, eta pertsona horiek artatu ahal izateko baldintzak aldatu, gure ustez, haien jardunak Osakidetzako zerbitzu honen nahitaezko hartzaile bihurtzen dituelako.

2020ko datu kuantitatiboak:

Datu kuantitatiboak urtero oso garrantzitsuak direnez, 20-EBKren egoerak argi utzi digu kolektibo horren beharra, aurten gertatu den bezala gauzatu ezin duten kasua gertatuko balitz. Eskatutako prebentzio-materiala aurreko urteetan baino askoz txikiagoa izan da, konfinamenduaren ondorioz, baina horrek ez du eraginik izan proiektuan artatutako pertsonengan.

Aurten ere, artatutako pertsonen kuantifikazioa programaren zatirik zailena izan da; izan ere, hurbileko harremana eta konfidentzialtasuna mantendu ahal izateko, oso zaila da programatik artatutako pertsonekin datu-base bat sortzea.

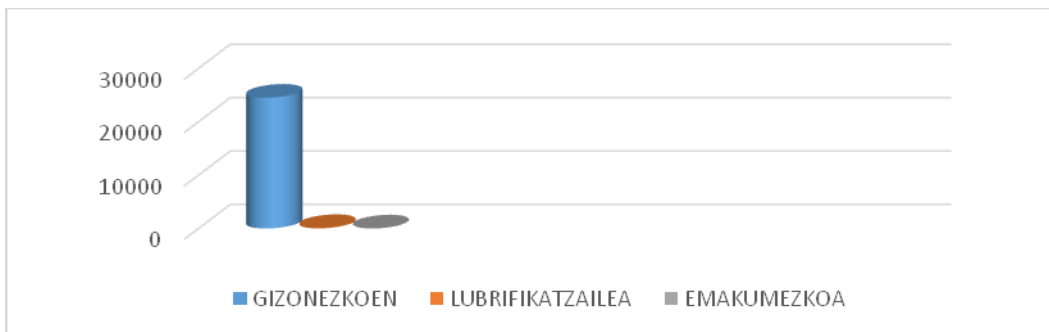
Beste behin ere, artatutakoen adina askotarikoa izan da: 18 urtetik 67 urtera bitartekoak dira, eta artatutakoen% 95 atzerritarrak dira. Programak 70 etxebizitza eta 8 klub bisitatu ditu 2020an, eta jarraian zehazten diren erabiltzaileen eskaerei erantzun zaie.



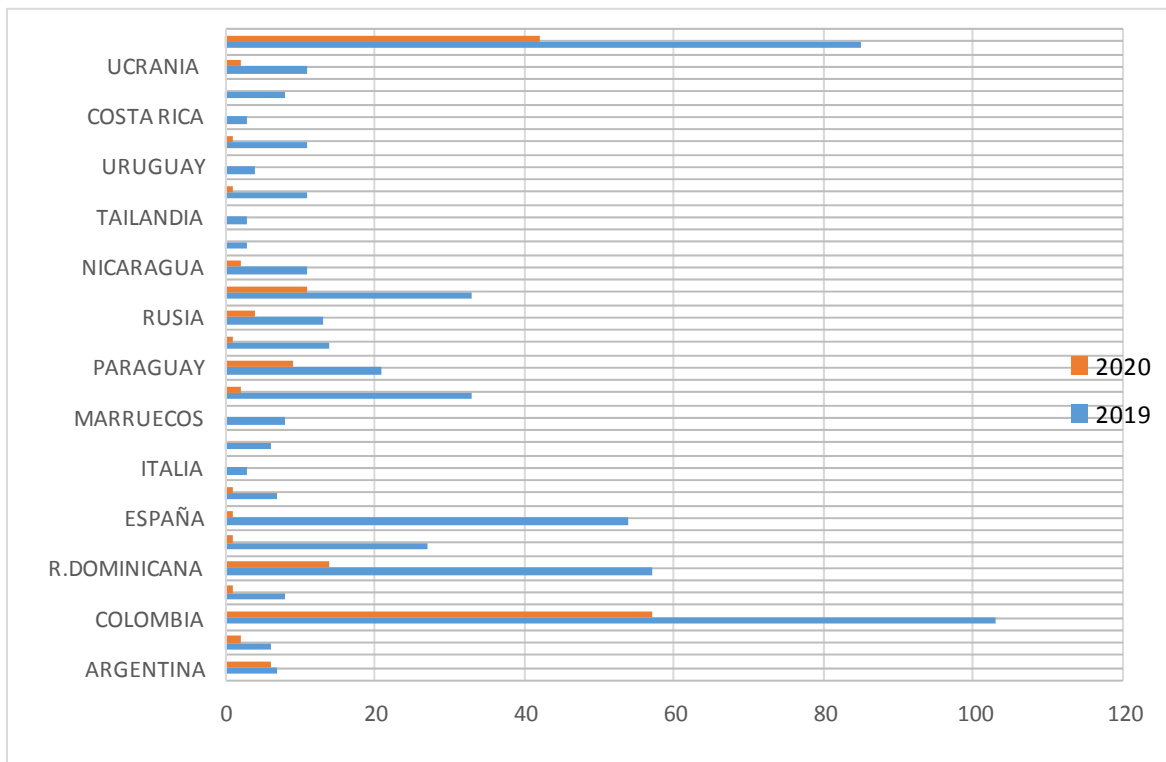
ERABILTZAILE-KOPURUA	
EMAKUMEAK	857
TRANSGENEROAK	24
GIZONAK	5

Programatik banatutako prebentzio-material kopurua:

24505 gizonezkoentzako preserbatiboak eta 77 pote
 lubrifikatzailekoak



Artaturiko pertsonen nazionalitatea:





HEZIKETA AFEKTIBO-SEXUALARI BURUZKO TAILERRA

Aurten, aurre egiten ari garen pandemia berria dela eta (Covid-19), lan egiteko modua aldatu behar izan dugu. Martxora arte ohiko eta aurrez aurreko lana egiten aritu baginen ere, konfinamendua sortu zenean telematikoki lan egin genuen, eta, beraz, aurrez aurre programatuta genituen tailerrak bertan behera utzi behar izan genituen. Urte amaieran ekin genion berriro tailer horiei, egoerak aukera eman duenean baldintza seguruetan lan egiteko. Osasunarekin lotutako sexu-heziketa funtsezko gaia da, GIBaren eta sexu-praktika arriskutsuen arteko lotura estua dela eta. Nerabeei sexualitate osasungarri eta atseginari buruzko prestakuntza ematea, berdinen arteko hezkuntzaren ikuspegitik, funtsezkoa iruditzen zaigu; horregatik, ACASGIk gib eta bestelako lte buruzko hezkuntza-saioak egiten ditu. Gehenez 2 orduko iraupena duten 10 pertsonako taldeetan lan egiten da, eta bertan azaltzen da zer den GIB eta HIESa, arrisku-praktikak, proba, prebentzio-neurriak... Halaber, sexualitatearekin lotutako hainbat gai eztabaidatu eta zalantzan jartzen dira. Material grafikoa eta preserbatiboak ematen zaizkie. 2020an zehar hainbat talde eta gairekin lan egin da:

- CEAR 8 gizon eta 10 emakume
- Irungo PLAIAUNDI Institutua: 20 neska eta 10 mutil



ARRETA

DIAGNOSTIKO GOIZTIARRAREN SUSTAPENA, INFORMAZIO OROKORRA OINARRI

Zerbitzu honen bidez, GIB/HIESarekin lotutako informazioa behar duten edo zalantzak, beldurrak edo beste edozein premia duten pertsona guztiei erantzuten zaie. Helburu nagusia honako hau da:

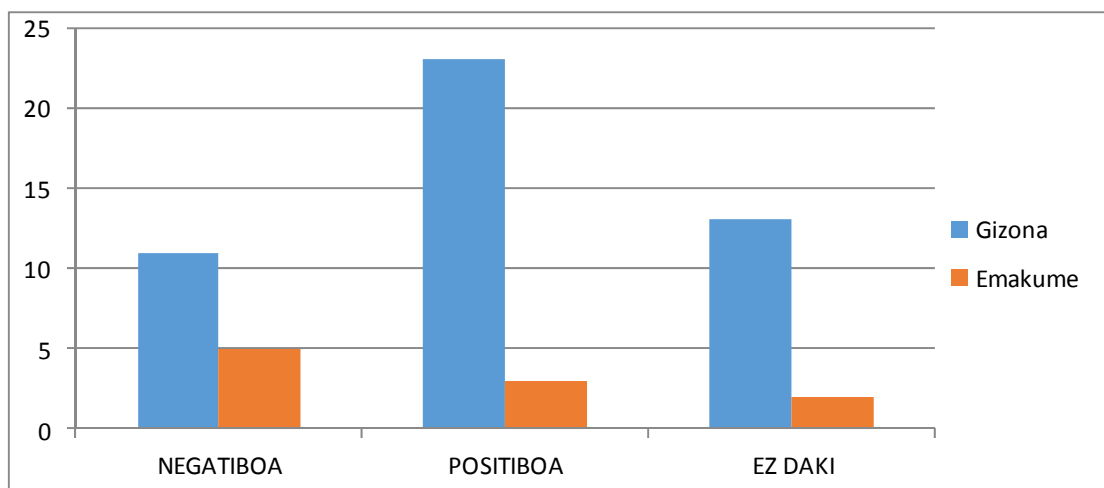
Oro har, astelehenetik ostiralera ematen dugu arreta ACASGIIn, goizez 9etatik 14etara eta arratsaldeaz 15,30etatik 17,30etara izaten da, baina aurten, 2020an, aurre egiten ari garen pandemia berria izan da nagusi: COVID19a. Guretzat erronka berria izan da, lan egiteko modua, arreta eta helburu berriak aldatu behar izan ditugulako. Hala ere, ez dugu etsi gure lanean, eta inoiz baino gehiago lan egin dugu telematikoki: bideo deiak, telefono bidezko kontsulten bidezko arreta, wasap, sare sozialak martxotik ekainera bitartean. Hala ere, arreta pertsonalizatua eten egin behar izan genuen, Covid-19ren aurkako prebentzio-neurri berrietara egokitzeko. Arreta telefonoaren bidez mantendu dugu.

Zerbitzu horrek, GIB/HIESean espezializatutako profesionalen bitartez, zalantzei erantzun zehatza eta zorrotza emateaz gain, beldur horiek hitzez adierazteko aukera ematen du, erantzun egokia emanaz eta sortzen diren egoerei aurre egiteko erabakiak hartuz. Jasotzen ditugun deien kopuruak adierazten digu gure gizartean informazio-premia handia dagoela GIB/HIESarekin zerikusia duen edozein gairi buruz.

Telefono-zerbitzuaren ezaugarriek (anonimotasuna, irisgarritasuna eta berehalakotasuna), bai eta posta elektronikoarenak eta wasaparenak ere, lagundu egiten dute mezu elektroniko bat deitzen edo bidaltzen duen pertsonak

askatasunez adieraz dezan, aldez aurreko baldintzarik gabe. Hori oso garrantzitsua da kontuan hartzen badugu, askotan, pertsonen alderdi oso intimoak tratatzen direla, gaixotasunari lotutako estigmatizazioaz gain.

2020an 82 kontsulta izan ditugu guztira. Kontsulta horietatik, 14 posta elektronikoko bidezkoak izan dira, 18 pertsonalak, 10 wasap bidezkoak eta 40 telefono bidezkoak, % 53 gizonak eta % 47 emakumeak. Seropositiboak 32 izan dira, beren egoera ezagutzen ez dutenak eta/edo negatiboak 41. Gainerako kontsultak hezitzaileei, ikasleei, senitartekoei dagozkie, eta ez da haien egoera serologikoa zenbatzen.



Hiru taldetan sailkatu dugu herritarrek oro har eskatzen duten informazioa, eta honako hauek dira:

- Transmisio-bideak: transmisio-bideek, oro har, 8 kontsulta izan dituzte, eta sexu-harremanei buruzko kontsultek, berriz, 22. Kontsulta horietatik, % 5ek esan zuten prostituzio-zerbitzuetara joan izana, eta % 25 HSH ziren.



- Proba egitea: atal honek, eskatzen zaigun informazioaren barruan, interes berezia pizten du, izan ere, eskatzaile askok erakusten dute kezka, segurtasun falta edo balizko kontrako emaitza baten beldur direla. Jasotako 12 kontsultetatik 8k proba azkar baten emaitzaren fidagarritasunari buruzko informazioa eskatzen zuten, baita hori egiteko lekurik egokiena zein zen ere.

- Beste batzuk: alderdi horri buruzko informazioak atal hauek ditu:

- Arreta: 26
- Preserbatiboak 8
- ETS, TBC, hepatitis: 5
- Medikazioa, tratamenduak: 10
- Gizarte-laguntza: 15
- Harrera-etxea 3
- Laguntza emozionala: 14
- Liburuxkak: 0
- Laguntza juridikoa 2
- Prep 4
- Covid 8
- Medikazioa jasotzea 5



LAGUNTZA INTEGRALA

Aurten, Covid-19ren egungo pandemiak markatuta, programa hau, Acasgik egiten den lan guztia bezala, aldatu egin behar izan da, une bakoitzean bizi izan dugun egoeraren arabera. Hala eta guztiz ere, programaren funtsari eutsi zaio, eta laguntza eta arreta eman zaie hala eskatu duten pertsona guztiei, wasap, zoom eta telefonoaren bidez, eskatzaileen beharrizan pertsonalen arabera.

Acasgik, Counselling tresna gisa hartuta, pertsona ardatz duen esku-hartzea egiten du, gizakiaren ikuspegi integraletik, dimentsio biologikoan, psikologikoan eta sozialean (pertsonak nolabaiteko laguntza behar izan dezakeen hiru eremuak). Programa eta zerbitzu guztiak bateratzean, pertsonengan sor daitezkeen arazoetan esku hartzea lortzen dugu, ikuspegi zabalago eta osoago batetik, esku-hartzea eraginkorragoa izan dadin, haien eskaera eta beharrei erantzun egokia emanaz.

Laguntza psikologikoak berebiziko garrantzia du, eta are gehiago heriotzarekin hain lotuta dagoenean, beharbada informazioa ez ezagutzeagatik, okerra delako, baina, gaur egun, tratamendua duen infekzioa da, nahiz eta sendaezina izan, agian azken horren ondorioz, heriotzari azkar lotzen zaio. Informazio eta ulermen falta hori da, halaber, hainbat zirkunstantziagatik GIBarekin bizi beharraren diagnostikoari aurre egin behar dioten pertsona askoren egoera. Hasieratik, helburu nagusi nahi izan genuen, Informazioa, prestakuntza, orientazioa eta laguntza ematea seropositiboiei,

haien senitartekoei eta/edo gure elkartera iristen den edozein pertsonari Gib/HIESari dagozkion alderdi ugarietako edozeinetan laguntzeko eskaria.



Zerbitzu hori urte osoan zehar egiten da ACASGIren egoitzan, astelehenetik ostiralera, 09: 00etatik 14: 00etara, 2020ko martxotik, Covid-19ren ondorioz, bai arreta bai ordutegia aldatu egin behar izan dira, une bakoitzean sortzen ziren araudi berrietara egokituz. Horregatik, aurrez aurreko arreta emateari utzi genion, pertsona bakoitzaren osasuna zaintzeko, eta telematikoki egin genuen (telefonoa, wasap, posta elektronikoa, zooma), baina edozein ordutegitan eta astelehenetik igandera.

Esku-hartze psikologikoaren helburuak, bai banaka bai bikotekidearekin edota senideekin batera, hauek dira:

Pertsonari **Entzun, eta Lasaitu**, jarrera aktiboa izan dezan infekzioa eta tratamendua onartzerakoan, eta harengan jarrera emozional positiboa sustatu bere bizitzari buruzko erabakiak hartu eta aurre egiteko dauden baliabide guztiak eskura ditzan. Izan ere, horrek guztiak eragina dauka tratamenduarekiko atxikimenduan eta pertsonaren, senideen, lagunen eta abarren bizi-kalitatearen hobekuntzan.

Antsietatea eta estresa murriztu, sistema immunologikoaren funtzionamendua optimizatzeko:

- antsietateari aurre egiteko baliabide emozionalez jantzi
- laguntza emozionala eman.

Programa honen bidez, GIBa duten pertsonari arreta, informazioa eta laguntasuna ematen zaizkie, ikuspegi komunitariorik, gai izan daitezen beren osasunari buruzko erabakiak haiek hartzeko, beren sendagileekin batera.

GIBak/hiesak jotako pazienteen bizi-kalitateak okerrera egin dezake, edo aldatu egin daiteke, bai fisikoki bai psikikoki; hala, errazago har ditzakete beste infekzio batzuk, baina batzuetan zaila izaten da horiek GIBaren/hiesaren berezko garapenarekin lotzea. Konplikaziorik ohikoenak arazo psikologiko eta psikiatrikoak dira: depresioa, antsietatea, droga-mendekotasuna, nahasmendu



bipolarra eta, eritasuna oso aurreratua dagoenean, Hies-Dementzia Konplexua (IDK). Gure *esku-hartzearen* xedeak dira, nagusiki, **depresio- eta antsietate-arazoak**.

Pertsonak telefonoz, gutunez, e-postaz edota egoitzara etorrira jotzen dute zerbitzura, dela haien ekimenez, dela senide edota lagunek eskatuta. Zerbitzua da, funtsean, **Informazioa, Orientazioa eta Laguntza** emateko GIBaren/hiesaren gainean, psikologo baten eskutik.

Oso garrantzitsua da Erretrobirusen aurkako Tratamenduarekiko edo beste batzuekiko Atxikimendurako laguntza ematea. Izan ere, tratamenduarekiko atxikimendua eskasa bada, edo erretrobirusen aurkako botikak ez badira hartzen modu eraginkor eta zehatzean, birusak erresistentziak gara ditzake tratamenduaren aurrean, eta etorkizuneko tratamendu-aukerak nabarmen murriz daitezke.

2020an, GIB+a duten pertsonen **33 kontsulta** jaso dira; horietatik **29 gizonak** ziren, eta **4 emakumeak**. Guztietatik, **10 gizonak eta 3 emakumek arreta psikologikoa eskatzen zuten** seropositibotasuna zela eta. Halaber, **19-kodeari** eta seropositibotasunari lotutako kontsultak jaso dira, **5 kontsulta**. Era berean, ospitaleetan botikak jasotzeari eta etxera bidaltzeari buruzko eskaerak konpondu ditugu programa honetan.

Maila psikologikoan, eragindako pertsonak eta haren ingurukoek presio psikologiko handia jasaten jarraitzen dute, ezin dutelako beren gaixotasuna inorekin adierazi edo partekatu, diskriminazioaren beldur direlako. Erresistentzia psikologikoa, indar mentala eta baliabide psikosozialak hobetzeko lan egiten dugu, hazkunde pertsonaleko estrategien bidez. Nagusiki, gizartean estigmatizatuta dagoen gaixotasun bat onartzeko

jarraibideak ematen dira. Estigmak biziraupen-arazoak sortzen ditu, bai gizartean, bai lanean, bai familian; baita auto-estigmaren arazo larriekin ere, eta horrek estres emozional handiko uneak bizitzen ditu.



Bizipenetan, proiektuetan, pertzepzioetan, itxaropenetan, ohituretan eta harremanetan... aldaketa-prozesu oso garrantzitsuak gertatzen dira, psikologikoki egokitzeko ahalegin handia eskatzen dutenak. GIBarekin bizi den pertsonak ezin du bere egoera askatasunez adierazi; aitzitik, askotan erabat ezkututzen du edo bikotekideari bakarrik jakinarazten dio. Antsietate- edo estres-egoera beste inorekin hitzez ezin partekatzea oztopo handia da diagnostikoa asimilatzeko eta onartzeko. Zuzenean landu da pertsona seropositiboen kobidagatiko infekzioaren 19 arteko erlazioa, bereziki azpimarratuz ezen, birus-karga hautemanezina eta CD4 kopuru handia izanik, populazio orokorraren antzekoa dela kobidagatiko infekzioaren arriskua.



EGOITZA- ZERBITZUAK



GIB-AK/HIESAK EDOTA GAIKOTASUN MENTALAK JOTAKO

PERTSONENTZAKO ABEGIETXEA

ZENTROAREN EZAUGARRIAK

Zerbitzu honen xedea da bazterkeria-egoeran dauden pertsonen normalizazioa eta gizarteratzea bultzatzea; ezegonkortasun-egoera larrian izanik, beren behar zehatzei erantzun indibidualizatuak ematen ahalegintzen gara.

Egoitza-zerbitzu hau da GIBagatikoko infekzioaren garapena aurreratuta duten pertsonentzat, bai eta gaixotasun mental larria duten pertsonentzat ere; izan ere, ez dute izaten estaldura ekonomiko edota gizarte- eta familia-estaldura egokirik beren bizimodua beren kasa eta autonomiaz edo familia barruan garatu ahal izateko.

Abegi-etxeke erabiltzailearen batez besteko profila ez da mugatzen gaixotasuna garatu duen pertsona seropositibora; hori, aldi berean, zeharkako beste aldagai batzuekin elkarlotuta dago, eta batak bestea elikatzen dute elkarrekintzan, esaterako: nortasunaren egituraren hainbat nahasmendu, droga-mendekotasunak eta kartzela-mundua.



HELBURUAK

- Zerbitzu honen xedea da erabiltzaileei egoitza egonkorra edo aldi baterakoa eskaintzea, bai eta erreferentziazko esparru aktibo bat ere, non harremanak eta eginbeharrak izango dituzten, eta haien elikadura, higiene eta garbiketarekin loturiko oinarritzko beharrak artatuko diren; aldi berean, jarraipen kliniko eta sanitarioa egiten zaie, eta beren autonomia sustatzen da, bai psikosoziala bai ekonomikoa bai lan-arlokoa.
- Besteekiko ardura- eta errespetu-sentimendua sustatu, gizartearen aldeko azturak barneratuz.
- Jarrera eta balio positiboen gaineko interesa sustatu, hala nola kulturaren gainekoa, pertsonalki eta sozialki garatzeko tresna gisa, eta pertsona bakoitzak bizitzan bete nahi dituen helburuetan lagundu.
- Familiarenganako hurbilketa landu, hondatuta dauden edo dagoeneko ez dauzkaten harreman afektiboak indartzeko.
- Banako esku-hartzea egin egoiliarrek bere bizi-proiektua eratzerakoan egun bizi duen egoera onar dezan.
- Ahal den neurrian, gure ustez bizimodu autonomoa egiteko prest daudenak etxea uztera bultzatu.

Zerbitzuak

Eskaintzen dugun zerbitzu nagusia, bere izenak dioen moduan, abegia da. Egoitza-zerbitzu honek egunean hogeita lau orduz eta urtean hirurehun eta hirurogeita bost egunez artatzen ditu egoiliarrek.



Egoiliarrei ematen dizkiegun oinarrizko zerbitzuak etxean ematen duten denboran laguntza eta laguntasuna jasotzearekin daude lotuta; alegia, beharrezko laguntza ematen diegu bai beren burua zaintzeko bai beren osasunari, jardun okupazionalari eta lanari begira.

Eraikin barruko ekipamenduak, egitura eta antolaketa

Etxebizitza Intxaurren auzoan dago, Basotxiki kaleko 5. zenbakiko 4. solairuan. Berez, bi etxebizitza dira, ezkerrekoa eta eskuinekoa, baina bat eginda ditugu.

Sei logela daude, lau bikoitz eta bi banako (hauek dira fisikoki edo psikikoki okerrago dauden egoiliarrentzat). Bi sukalde ditugu, bata biltegia da, hala nola jangela bat, egongela bat eta begiraleentzako logela bat.

Kudeaketaren egitura eta antolaketa

Hauek dira lantaldeko kideak:

Zerbitziburua

6 begirale

Sukaldaria



Zerbitziburua: programa koordinatzen eta kudeatzen du, eta proiektuaren etengabeko ebaluazioa egiten, astero taldearekin eta ACASGIko gainerako programen arduradunekin bilduta. Egoiliarrei eta begiraleei laguntza ematen die, eta haien jarraipena egiten du, haiekin zuzeneko harremana izanez; kanpo-harremanak ere koordinatzen ditu, bai publikoak bai pribatuak.

Lantaldea 6 lagunek osatzen dute. Egoiliarrei laguntza ematen diete, eta etxeaz egunean 24 orduz arduratzen dira. Beste pertsona bat kontratatzen da langileek porraldiaz goza dezaten, txandaka.

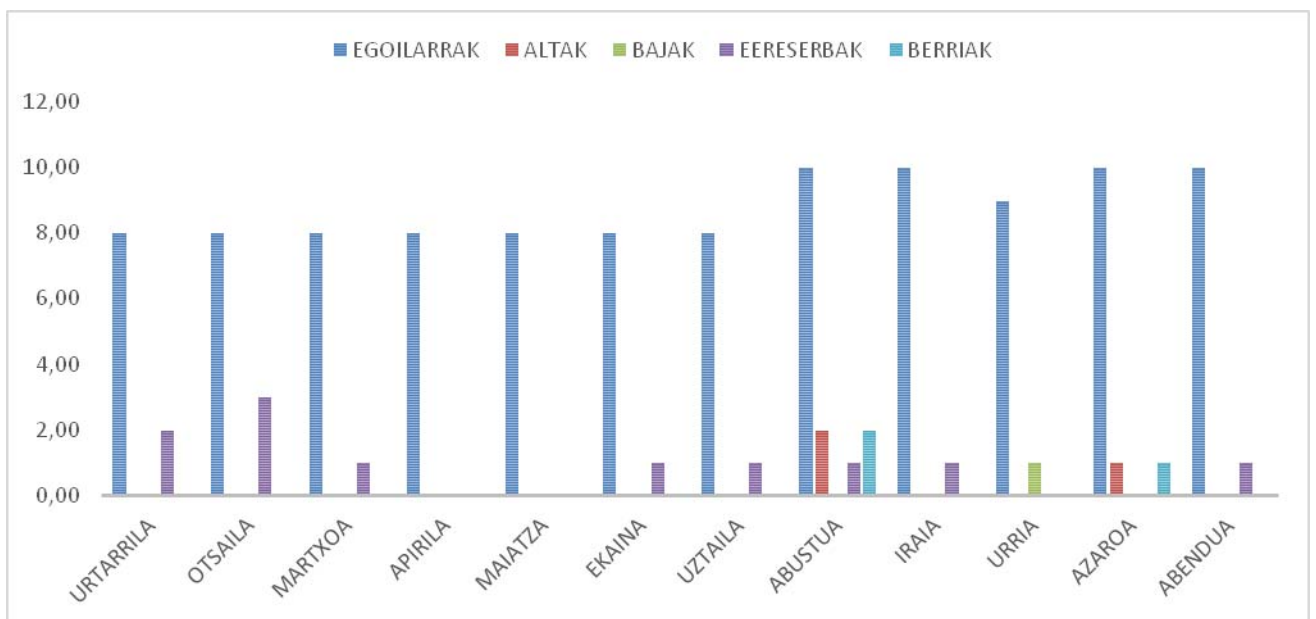
Lantaldeko kideen eginkizun nagusia da egoiliarrei egunero laguntza ematea eta haien jarraipena egitea. Horretarako, hainbat alderdi sustatzen dituzte: batetik, trebetasunak barneratzea zainketen, higienaren eta osasunaren arloetan; bestetik, jarduerak egitea okupazioaren, prestakuntzaren eta lanaren esparruetan, bai eta aisialdian ere. Era berean, bitartekari-lana egiten dute egoera gatazkatsuak daudenean, eta egoiliar bakoitzarekin harreman pertsonal, indibidual eta gertukoa izaten ahalegintzen dira. Hala, gure xedea da erabiltzaileek abegi-etxeko bizikidetzan onen duten ardura eta parte-hartze aktiboa onartzea eta beren egitea.

Beste alde batetik, etxearen beraren azpiegitura behar bezala egoteaz arduratzen dira, eta harekin loturiko logistika- eta hornidura-behar guztiak betetzen dituzte.

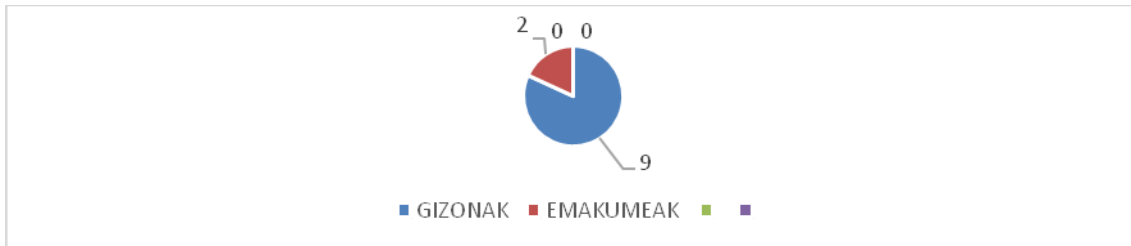
Sukaldaria: egoiliarren dietak, bazkariak eta afariak prestatzen ditu, asteleheneetik ostiralera. Asteburu eta jaiegunetan, berriz, begiraleak arduratzen dira eginkizun horretaz.

Proiektuaren jarraipena ebaluazio jarraituaren bidez egiten da, eta astero bilerak egiten ditugu, pertsonaz pertsona, kasuz kasu, bai eta aldi horretan izandako harreman gatazkatsu esanguratsuak ere. Osagarri gisa, astero joaten gara "Gaurdanik" psikologoaren kabinetera, eta han etengabeko prestakuntza egokia jasotzen dugu, gure lana gainbegiratzeaz gain. Horri esker, aurrean izan ditugun errokeni berme handiagoz aurre egin ahal izan diegu. Batez ere urte konplexu honetan, aldaketak eta funtsezko erabakiak hartu beharra direla eta.

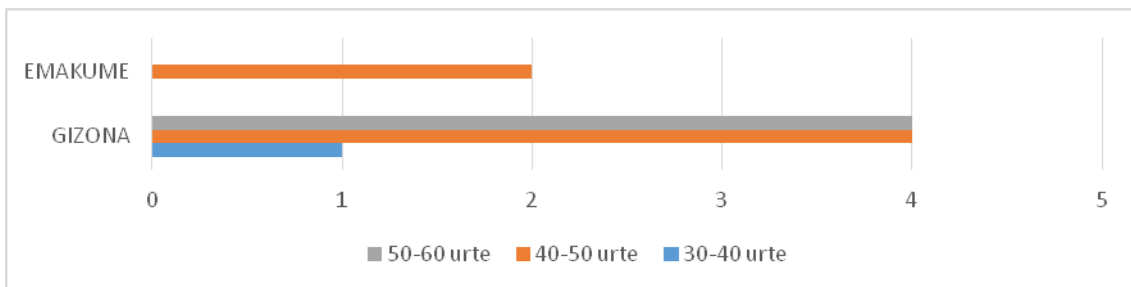
1. irudia. Artaturiko biztanleria



2. irudia. Artaturiko pertsonak



3. irudia. Artaturiko pertsonen profila

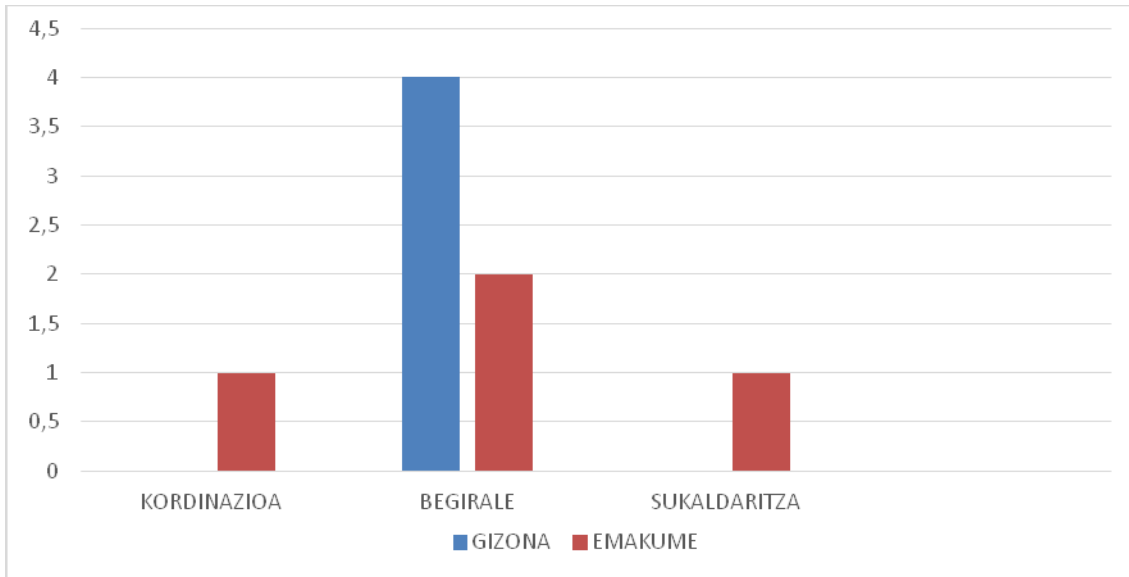


GIZA BALIABIDEAK

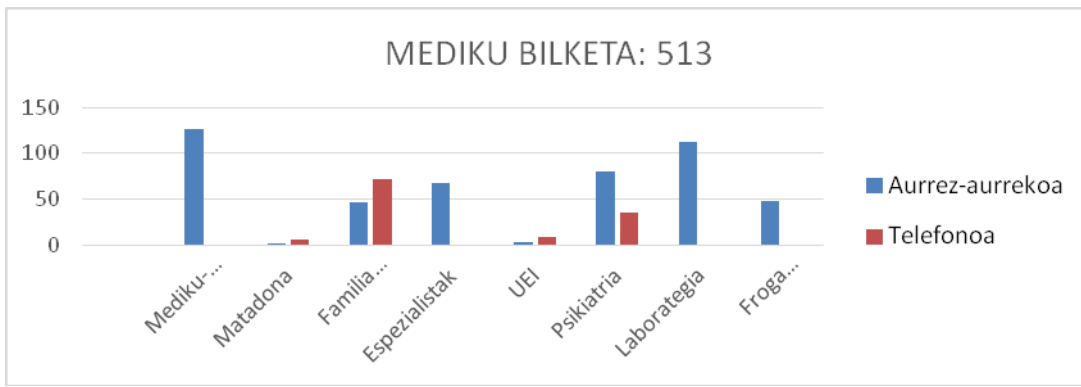
Aurten, aurreko urtean bezala, lantaldea egonkorra izan da.

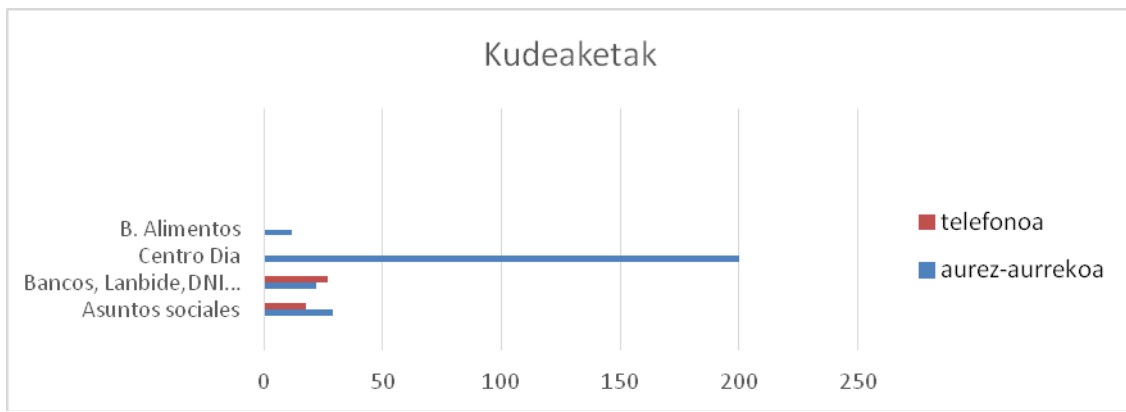
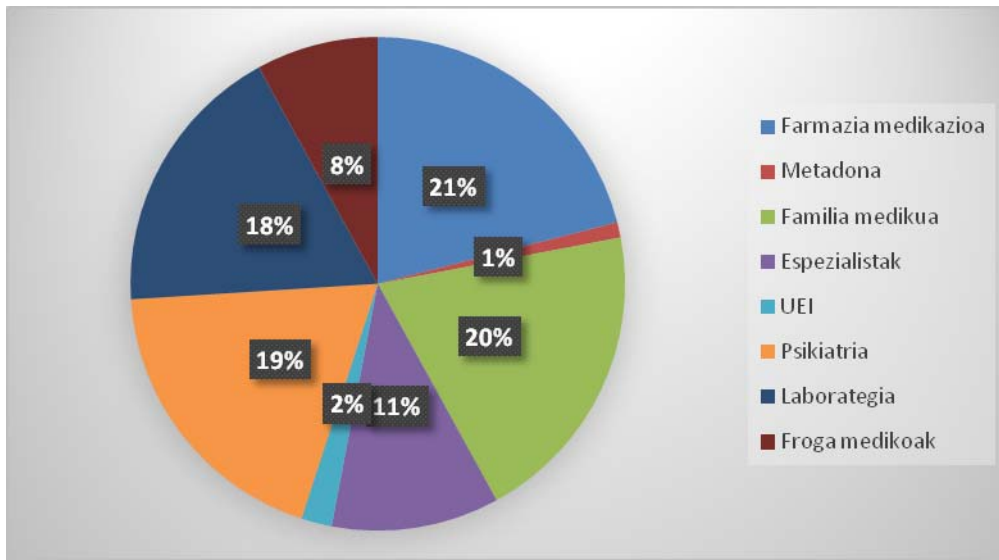
Oporraldian ordezkapenak egiteko, aurreko urteetako pertsona bera kontratatu dugu.

4. irudia. Lantaldea



PROTOKOLOAK ETA LAGUNTZAK





Sozialak		
MALDATXO errehabilitazio psikosozialeko zentroa		2 pertsona
Errehabilitazio psikosozialeko zentroa AGIFES BENTA BERRI BUENA VISTA		2 pertsona
Eguneko Zentroa	SARTU	pertsona 1
Eguneko Zentroa	MUNTO	pertsona 1

Eguneko Zentroa	AUKERA	2 pertsona
Helduentzako hezkuntza	HHE	Pertsona 1
Tailer Okupazionala GUREAK		2 pertsona
TERAPEUTIKOAK		
Proyecto hombre		
KIROL- ARLOAK		Persona 1
Polikiroldegia		2 pertsona
PISUAN		
Lagun ikusezinaren ospakizuna Erregeetan (jaia ACASGI)		8 pertsona
Urteurrenak ospatzea		9 pertsona
Festa egunak ospatzea pisuan		11 pertsona
Mahai-jokoak konfinamenduan		2 pertsona
Pintura eta idazketa konfinamenduan		3 pertsona
Musika konfinamenduan		Persona 1



Lantaldeak proiektuaren jarraipena egiten jarraituko du, ebaluazio jarraituaren bidez, astero bilerak eginez, erabiltzaile bakoitzaren prozesua eta izan dituzten harreman garrantzitsuak banaka lantzeko. Logikoa denez, eta pandemiak eragindako txanda-aldaketekin bat etorritik, bilerak telematikoak izan ziren konfinamenduan.

Astero biltzen jarraitu dugu, konfinamendu-aldian izan ezik, segurtasun-neurri egokiei eutsiz, "Gaurdanik" Kabineteko psikologoekin gainbegiratuta. Laguntza sendoa da, bai etengabeko prestakuntzari dagokionez, bai sortzen diren hainbat gatazkari perspektibaz heltzeko orduan. Gune honetan, batetik, gure

lana ikuskatzen dute, eta, bestetik, gure prestakuntza teoriko espezifikoa finkatzen dute. Logikoki, kontrako testuinguruetan gertatzen da, Covid19 ziurgabetasunaren, beldurren eta tentsioen garai honetan gertatzen ari den bezala, ikuskapen hori egin ahal izateak desberdintasuna ezartzen baitu erronka horiei berme handiagoekin aurre egin ahal izateko.

Familia-bisitak

Nahiz eta ACASGIren etxebizitza harreran hartutako pertsonen etxea eta familia bihurtu, bertan bizi den pertsona bakoitzaren familia-harremana eta -harremana berrezartzen saiatzeko lan egiten dugu. Nahiz eta jakin batzuetan hesi gaindiezinekin topo egiten dutela. Ekitaldi honetan, 8 egoiliarren familiekin eta hurkoaren arduradunarekin (egoiliar baten tutorea) lan egin ahal izan dugu. Telefonoz egindako lana izan da; izan ere, COVID 19k eragindako arazoengatik, ezin izan ditugu senideak etxebizitzan sartu. Aurrez aurreko bilera gutxi egin dira ACASGIren lokalean, edo Hurkoaren tutoretzapeko pertsonaren kasuan, Hurkoaren egoitzan bertan.



Funtzionamendu-protokoloak

Elkarrekiko errespetuan oinarritutako eguneroko bizikidetza ona bermatzeko, zorrotz bete behar dira bizikidetza-, higiene- eta errespetu-arau oinarritzkoenak.

Zerbitzuaren erabiltzailearen sarrera-prozesua

- Aldundiaren onarpen-ebazpena, etxebizitzara bidaliko duena, pertsonaren espedientearekin batera.
- Lehen hitzordua ezartzen da zerbitzuaren arduradunarekin eta

erabiltzailearekin Acasgin, lehen hartu-emana izateko, elkar ezagutzeko eta zerbitzuaren funtzionamenduaren berri emateko.

- Erabiltzailea Acasgirengana joango da ospitaleratzeko adostutako egunean, bere tresna pertsonal guztiekin eta une horretan duen dokumentazioarekin: NANA, Osasun Kartilla, banku-kontuaren zenbakia, hitzordu medikoak, txostenak, medikazioa.
- Erabiltzailea harrera-etxebizitzan sartuko da, eta zerbitzuak Gipuzkoako Foru Aldundiari jakinaraziko dio alta.

Egonaldiaren barne-araubidea

Aldi batean, taldekideren batek lagunduta irten beharko da. Irteerak talde arduradunak arautuko ditu, kasuan-kasuan.

24 orduko zerbitzua denez, ordutegi hori errespetatu egin beharko da bizikidetzaren onerako, gosaltzeko, bazkaltzeko eta afaltzeko, bai eta ordena- eta garbiketa-lanak egiteko ere.



Pertsona orok, bere osasun-egoeraren arabera, jardueraren bat egin beharko du, lanekoa, prestakuntzako edo okupazionala izan.

Sartzeko eta irteteko ordutegia ezarrita egongo da, eta norberaren beharren arabera doituko da, hala eskatuz gero. Ordutegitik kanpo sarrerarik edo irteerarik badago, aldezturik jakinarazi beharko dira.

Etxebizitzarako bisitak talde arduradunak arautuko ditu kasu bakoitzean, eta egoiliar bakoitzaren egoera pertsonalera eta pisuaren funtzionamendura egokituko ditu. Bisitei harrera egiteko aretoan egingo zaie.

Ez dago baimenduta:

Pisu barruan ez dago inolako toxikorik, ezta edari alkoholdunik ere. Taldeak, akatsak saihesteko eta kontsumoaren errealitatea ezagutzeko, kontrolak eskatuko ditu egokitzat jotzen duenean, eta onartuko du kontrol horiek ez egitea analitikan emaitza positiboa izatea dela.

Zoruaren funtzionamendu egokia eragozten duten jokabide desegokiak

Zerbitzuan onartzen ez den edozein substantzia kontsumitzearen eraginpean iristea pisura

Langileekiko eta/edo gainerako bizikideekiko jarrera oldarkorra izatea.

Beste pertsona bizikide batzuen edo zerbitzuaren gauzak lapurtzea, lapurtzea edo bereganatzea.



Diziplina-araubidea

Ikastetxeko elkarbizitza normala aldatzeak edo norberari edo hirugarrenei kalteak eragiten dizkieten edo erabiltzaileen betebeharrak ez betetzea dakarten egintzak egiteak hutsegiteak ekar ditzake, eta administrazio- eta diziplina-izaerako zehapena ezarri ahal izango da, gertatzen diren legezko erantzukizunak gorabehera.

Faltak eta zehapenak erabiltzaileari jakinaraziko zaizkio.

Hutsegiteak oso larritzat tipifikatuta badaude, Gipuzkoako Foru Aldundiari jakinaraziko zaizkio, ezarritako zehapenarekin.

Hutsegiteak

Arinak:

- Bizikidetzako eta elkarrekiko errespetuko arauak aldatzea, erabiltzaileen edo zerbitzuko langileen artean ondoeza sortuz.
- Solairuko instalazioak behar ez bezala erabiltzea
- Eguneroko jardueretara ez joatea
- Borrokak, liskarrak, istiluak, irainak edo erabiltzaileen zein taldearen bizikidetzat eragozten duten egoerak sustatzea edo parte hartzea.

Ondorioak:

Hitzezko ohartarazpena



Larriak:

- Hutsegite arinak behin eta berriz egitea,
- Bizikidetzat-arauak normalean aldatzea
- Erabiltzaileekiko eta/edo taldearekiko hitzezko indarkeriaz, irainez edo errespetu-faltaz iraintzea.
- Zentroaren, ekipoaren eta erabiltzaileen ondasunak lapurtzea.

- Pisu barruan substantzia toxikoak eta alkohola edukitzea eta/edo kontsumitzea

Ondorioak:

- Aldi baterako kanporatzea

Oso larriak:

- Hutsegite larriak behin eta berriz egitea

- Erabiltzaileei, taldeari edo zerbitzuarekin zerikusia duen edozein pertsonari eraso egitea edo tratu txarrak ematea.

Ondorioak:

- Aldi baterako kanporatzea, behin betikoa izan daitekeena.



Ondorioak eta helburuak

2020an, mundu guztiak gogoratuko du, ziurgabetasun globala dela eta, Acasgiren harrera-pisuak dimentsio handiagoa hartu zuen erabiltzaile guztientzat. Batetik, gizabanako bakoitzaren bizi-prozesuetan eusteko eta laguntzeko agente gisa, eta, bestetik, pandemiaren eta gure ingurunean eta, oro har, munduan indarrez sartzearen ondorioz sortutako hondamendi sozioekonomikoen aurkako agente babesle gisa. Etxebizitza, baliabide sozio-sanitario gisa ulertuta, gai izan da bertan elkarrekin

bizi diren erabiltzaileei eusteko eta laguntzeko, ingurune babeslea finkatuz eta, azken batean, 2020 osoan zehar COVID 19rik gabe mantenduz. Horretarako, konfinamenduaren hasieratik sortu ziren bulkada suntsitzaileak eta ondoezak bideratzen lagundu behar izan dugu. Ohitura osasungarrien irakaskuntzan eta kutsatze potentzialarekin lotutako jokabide problematikoei eusten jarraitu behar izan dugu.

Azkenik, eta ez garrantzi gutxiagokoa, interes komuna eta erabiltzaileen pisuko kide izatearen sentrazioa sustatu ditugu, giro "burbuila" sortzeko funtsezko tresna gisa. Egoiliar guztiek bere egin dute norbanakoaren jokabideek edo arauak ez betetzeak taldea arriskuan jar dezakeelako ideia. Gure inprobisatzeko eta berrasmatzeko gaitasuna biderkatu egin behar izan da, batez ere martxotik maiatzera bitarteko konfinamenduan. Une horietan, ohiturazko ohitura egituratzaileak sortzeko lan egin behar izan genuen, erabiltzaileek normalean joaten ziren gizarte-baliabideetara joateak (Sartu, Maldatxo, Aukera edo Agifes) dakarren funtsezko laguntzarik gabe.

Ildo beretik, aurrez aurrekoak ez diren hitzordu medikoen funtzionamendura egokitu behar izan genuen hein handi batean, bai osasun mentaleko espezialistekin, bai gaixotasun infekziosoak dituzten EBUkoekin. Hala ere, hainbat irteera ezin izan ziren atzeratu zenbait espezialistarekin, bai eta ezinbesteko hitzorduak anbulatorioan.



Solairuaz kanpoko edozein jarduerari eman behar izan genion erantzuna dela eta, "Motako" eguneko zentroak sortu genituen, baina ez genuenez kanpora lagundu behar, denbora gehiago izan genuen horri buruz. Testuinguru horretan aurkitzen dugun zailtasunetako bat, hainbat erabiltzailek zuten entzierro eta klaustrofobia sentrazioa arintzea izan zen. Beheratu ahal izan genuen neurri batean, premia biziko elikagaiak erostera jaisteko aukera emanez, betiere horri buruzko araudia errespetatuz. Interakzioak minimizatzeke asmoz, langileen lan-ordutegiak aldatu genituen,

lan-kontratudun langileen txanda-aldaketak hirutik batera murriztuz, 24 orduko txandak ezarriz.

Konfinamendua amaitu ondoren, lehenik eta alarma-egoera kendu ondoren, erabiltzaileek "galdutako denbora berreskuratzeko" gogo handia zuten. Hori dela eta, gure esku-hartzeak eustera bideratuta egon behar zuen. Lehenik eta behin, erabiltzaile beteranoenen alkohol-kontsumoak mugatu behar ditugu, eta bigarrenik, eta lotura estua izan behar du erabiltzaile horiek elkarrekintzetan eta jokabideetan erne ez egotearekin, etxebizitza COVIDren sarreratik babesten jarraitzeko¹⁹.

Proiektuak 11 hartzaile izan ditu 2020an zehar. Ekitaldi hau funtsezkoa izan da erabiltzaile berrien sarrera sendotzeko eta, horrela, proiektuari berari sendotasuna emango dion okupazio handia lortzeko. Urteko lehen seihilekoan% 80rekin hasi zen okupazio hori% 100ean egonkortu da urtearen bigarren zatian.