

*ACASGIREN
KOORDINAZIO
ASOZIATIBOARI
BURUZKO MEMORIA
2019*

ACASGI irabazi-asmorik gabeko erakundea da, eta, 1991. urtetik, oro har biztanleen artean GIBa prebenitzeko lanean dihardu, bai eta GIBak/hiesak eta beste patologia batzuek jotako pertsonen harrera-, arreta- edota laguntza-eginkizunean ere. Ildo horretan, duela urte batzuetatik, ACASGI hepatitisari eta beste STI batzuei begirako prebentzio-lana garatzen dugu.

Urte hauetan guztietan, ACASGIk erronka ugariri egin behar izan die aurre, batez ere ekonomikoek, garatzen dituen proiektuei eutsi ahal izateko, bai prebentzioaren arloan bai arretarenean.

Aurten, beste erronka honi ere egin diogu aurre: ACASGIren egoitza soziala aldatu dugu, eta orain lehen solairuan dago, kale ondoko lokal batean. Aldaketa guztiek egokitzapen-aldia behar izaten dute, baina guk ilusioa dugu, eta espero dugu gure lana behar bezala burutu ahal izatea, baldintza hobetan, gainera.

Koordinazio asoziatiboa



FINANTZAKETA/LAGUNTZA

jatorria	Laguntza- mota	aplikazioa
<p>Gipuzkoako Foru Aldundia</p>  <p>Gipuzkoako Foru Aldundia Diputación Foral de Gipuzkoa</p> <p>Inbertsioetako eta Gizarte Ekimeneko Zerbitzua Gizarte Politikako Departamentua</p>	<p>Hitzarmena</p> <p>Dirulaguntza</p> <p>Dirulaguntza</p>	<p>Egoitza-zerbitzuak Autonomiarako laguntza Koordinazio asoziatiboa</p> <p>Prebentzioa</p>
<p>Udalak:</p> <p>Donostia</p>  <p>Urretxu</p>  <p>Uretxuko udala</p>	<p>Dirulaguntza</p> <p>Dirulaguntza</p>	<p>Arreta</p> <p>Arreta</p>
<p>Eusko Jaurlaritza:</p> <p>Gizarte Zerbitzuetako Saila</p>  <p>Osasun Saila</p> 	<p>Dirulaguntza</p> <p>Dirulaguntza</p>	<p>Prebentzioa Egoitza-zerbitzuak</p> <p>Prebentzioa Arreta</p>
<p>Kutxa Fundazioa</p> 	<p>Dirulaguntza</p>	<p>Egoitza-zerbitzua</p>
<p>Gilead Laborategia</p> 	<p>Dirulaguntza</p>	<p>Arreta</p>
<p>ViiV Laborategia</p> 	<p>Bilerak</p>	<p>Koordinazio asoziatiboa</p>
<p>Biztanleria, oro har</p>	<p>Dohaintzak</p>	<p>Koordinazio asoziatiboa</p>

KOORDINAZIO ASOZIATIBOA:

PREBENTZIOA

DIHARDUTEN PERTSONENTZAKO PROGRAMA SOZIOSANITARIOA, GIB-ARI ETA BESTE STI

BATZUEI AURREAHARTZEKO

ACASGIk, jarraitutasun-proiektu honen bidez, arreta integrala jasotzeko esparru bat eskaintzen du; bertara, Gipuzkoan prostituzioan diharduten pertsonak konfiantzaz etortzen dira, gure konfidentzialtasuna izango dutela eta beren intimitatea errespetatuko dugula ziur.

Prostituzioan diharduten pertsonen -emakumeak, gizonak eta transgeneroak- kolektiboak gizarte- eta osasun-zaurgarritasun handia pairatzen du, estigmaren eta gizarte-bazterkeriaren ondorioz, baita beste arrazoi batzuegatik ere, hala nola sozioekonomikoak, arrazarekin lotuak, antropologikoak eta indibidualak. Hala, horrek guztiak osasun-arretan eta, oro har, osasun publikoan berdintasunari dagokionez dakartzan ondorioak direla eta, berariazko programak behar dira, pertsona horien errealitatera egokituak.

Prostituzioan diharduten pertsonentzako (PDP) proiektu bat garatzen duen erakundea garenez gero, gure xede nagusia da GIBaren/hiesaren eta beste STI batzuen transmisioa prebenitzea. Helburu hori betetzeko ekintzak egingo baditugu, ezinbestekoa deritzogu pertsona hauen osasunari ikuspegi integraletik heltzeari, alegia, osasuna erabateko ongizate, fisiko, mental eta sozialtzat jotzeari (OME, 1978).

Gure zerbitzuetara etortzen diren PDPak, elkartearen egoitzara datozenak edo guk landa-lanaren bidez bisitatzen ditugunak, borondatez ari dira jardun horretan, sekula ez dira izaten hirugarrenek behartuak. Izan ere, egiaztatu dugu lehenengoek erabiltzen dituztela gure zerbitzuak, eta, halaber, haiei begira topatzen diogu zentzua GIBaren eta beste TSI batzuen prebentzioari. Zalantzarik gabe, salerosketari, estortsioari eta abusuari aurre egiteko modua oso urrun dago osasun fisikoarekin loturiko prebentziorako esku-hartzeetatik, eta egoera horiek salatzea eta nozitzen ari diren pertsonak babestea nahitaezkoa da.

PDPen informazioa eta prestakuntza edozein izanik ere, nabarmentzekoa da gure programetan gehien eskatzen dutena kalitate oneko eta kostu txikiko materiala dela; horrez gain, GIBaren eta beste STI batzuen prebentzioari buruzko informazioa eskuratu nahi izaten dute, eta infekzio horiek detektatzeko probak non egin ditzaketen galdetzen digute. Laburbilduta, gure programak kolektiboak berak eskatzen ditu.

Proiektuaren iraupena.

Aurreikusitako hasiera-data: 2019KO URTARRILA
Benetako hasiera-data: 2019KO URTARRILA
Amaiera-data: 2019KO ABENDUA
Beteriko epealdia: 2019. URTEA

JARDUERAREN LURRALDE-EREMUA:

Proiektua, aurreko urteetan bezala, Donostian eta Irunen garatu da, nagusiki, Gipuzkoako pisu eta klub gehienak bertan daudelako. Hala ere, udalerrri hauetan ere esku hartu dugu: Orereta, Andoain, Zumaia, Legorreta, Zumarraga, Aduna, Pasaia, Hernani, Urnieta, Oiartzun, Beasain, Ordizia, Tolosa, Bergara eta Eibar.



PROGRAMAREN HELBURUAK:

HELBURU NAGUSIA:

Gipuzkoan prostituzioan diharduten pertsonen osasun integrala hobetuko duten beharrezko tresnak eta informazioa eskaini.

HELBURU ZEHATZAK:

PDPei prebentzio-materiala (gizonentzako eta emakumeentzako antisorgailuak, eta lubrifikatzaila) banatu.

Barrera-metodoen erabilera sustatu sexu-harreman guztietan, bai komertzialetan bai pertsonaletan.

GIBaren eta beste TSI batzuen detektatze goiztiarra sustatu.

Hauen gaineko ezagutza areagotu edo hobetu: GIBa eta beste TSI batzuk transmititzeko mekanismoak eta prebenitzeko neurriak, sexu-jardunbide arriskutsuak, eta antisorgailuaren erabilera egokia.

Sexu seguruagoa negoziatzeko ezagutza eta trebetasunak areagotu edota hobetu.

Aldizkako azterketa ginekologikoak eta STI azterketak ahalbidetu, egun horretarako dauden zerbitzuetara bideratuz.

Prostituzioan diharduten andreak ahaldundu genero-baldintzatzaileek prebentzioaren-arloan eragiten dizkieten eragozpenak murrizteko.

Prebentzio-programak garatzen dituzten erakundeen arteko sareko lana.

METODOLOGIA ETA LANAREN GARAPENA 2018. URTEAN:

GURE EGOITZAN EGINDAKO LANA:

ACASGI sei orduz egoten da irekita egunero, astean bost egunetan, eta PDPen erreferentziazko gunen nagusia da. Bertan, jarduera hauek egiten ditugu:

- Kontsulta pertsonalizatuak.
- Prebentzio-materiala banatu: gizonentzako eta emakumeentzako antisorgailuak, eta lubrifikatzailea... Zerbitzu hau da eskatuena, bai gizonek bai andazkoek bai transgeneroek.
- Baliabide soziosanitarioen gaineko informazioa eman, beste zerbitzu batzuetara bideratzeko izapideak egin eta kudeatu, egoera latzetan zerbitzuetara haiekin batera joan.

Hartzaileak gurera datozenean, behin eta berriz nabarmentzen diegu zein garrantzitsua den aldizkako azterketa ginekologikoak egitea, komenigarria dela B hepatitisaren aurkako txertoa jartzea, eta GIBa eta beste STI batzuk detektatzeko probak egin behar dituztela. Horrez gain, ahalegina egiten dugu azaltzen dizkiguten beharrei erantzuna emateko, kasu bakoitzean dagozkion bideraketak eta kudeaketak eginez beste zerbitzu soziosanitario batzuk jaso ditzaten.

LANDA-LANA:

ACASGIko gizarte-hezitzaile bat egunero joaten da pisu eta klubetara, elkartearekin esku-hartze orokorra egiteko aukera hitzartuta dutenetara. Guztiak hilean bitan bisitatzen dira, gutxienez; halere, batzuetara maizago joaten gara, PDP asko daudelako bertan.

Pisu eta klubetan, elkartearen egoitzako zerbitzu berak eskaintzen dira, eta PDPeK beti dute telefono-zenbaki bat eskura edozein kontsulta egiteko edo prebentzio-materiala eskatzeko.

Koordinazioa beste gizarte-erakunde batzuekin eta erakunde publikoekin

- **Koordinazioa beste gizarte-erakunde batzuekin:** 2018an, azken urteetan bezala, koordinazio-harremanak izan ditugu Euskadin prostituzioan diharduten pertsonekin lan egiten duten gizarte-erakundeekin, 2014. urtean horretarako berariaz sorturiko Gu Gaitun Federazioaren bitartez: Aukera, Askabide, Arabako HIESaren Kontrako Batzordea, Hiesaren Aurkako Bizkaiko Herri Batzordea eta T4 Elkarte.
- Beste behin, “Hay cosas que no se olvidan” programan parte hartu dugu, estatu-mailan, Hiesaren Aurkako Kantabriako Elkarteak (ACCAS) koordinatuta. EAEn prostituzioan diharduten pertsonekin lanean ari diren elkarteek garaturiko jardun asoziatiboak erakunde parte-hartzaileen arteko lankidetzan egonkor eta sistematikoa dakar, eta, horri esker, komunikazioa gero eta arinagoa da, eta informazio-trukea etengabea. Elkarlana da, elkarri norbere esperientzien eta estrategien berri ematekoa, arreta soziosanitariorako programak hobetzea xede. Etekinak hala erakundeen lanak nola proiektuaren

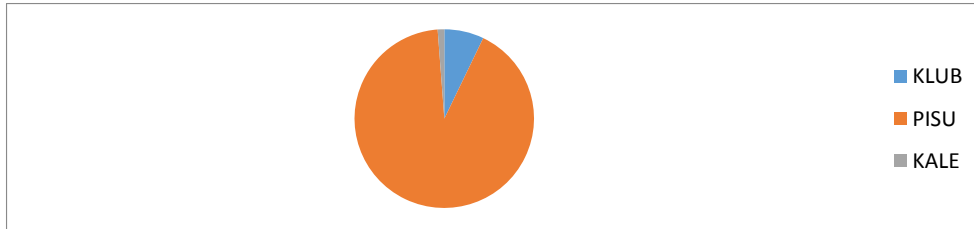
- onuradunek jasotzen dituzte. Izan ere, PDPeK jasotzen duten arretaren kalitatea hobea da horrela, herrialde edota autonomia-erkidego batetik bestera bideratu behar direnean azkarrago eta koordinatuago egiten baita. PDPeK mugigarritasun geografikoa oso handia denez, estatu-mailako sare honi esker erabiltzaileek erreferentziatzeko leku edo pertsona bat izaten jarrai dezakete, dela arreta soziosanitarioa jasotzeko, dela prebentzio-materiala eskuratzeko.
- **Koordinazioa erakunde publikoekin:** programak, aurreko urteetan bezala, koordinazio-harremana izan du Osakidetzako STI kontsultategiarekin, Donostiako Nafarroa hiribidean dagoenarekin: PDPeK dohainik eta konfidentzialtasunez bideratu dira bertara GIBaren probak, hepatitisaren probak, zitologiak... egitera. Atal honetan, nabarmendu beharra dago zerbitzuak zailtasunak dituela egoera administratibo irregularrean dauden pertsonak artatzeko. Horietako askok eta askok prostituzioan dihardutenez, zerbitzuak neurriak hartu behar ditu, eta pertsona horiek artatu ahal izateko baldintzak aldatu, gure ustez, haien jardunak Osakidetzako zerbitzu honen nahitaezko hartzaile bihurtzen dituelako.

2019KO DATU KUANTITATIBOAK:

Beste behin, artaturiko pertsonen kopurua zehaztea izan da programaren alderik zailena; izan ere, gertuko eta konfidentzialtasunezko harremana eduki ahal izateko, oso gaitza da programan artaturiko pertsonen datu-basea sortzea.

Artaturikoen adin-tartea, ohi bezala, zabala izan da oso: 18 eta 65 urte bitartean. Bestalde, % 93 atzerritarrak dira.

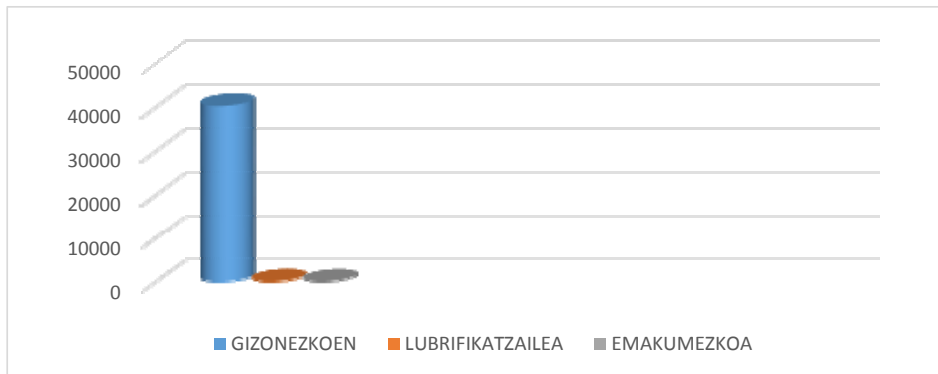
Programaren baitan, guztira, 77 pisu eta 6 klub bisitatu dira, non jarraian zehazturiko erabiltzaileen eskaerei erantzun zaien.



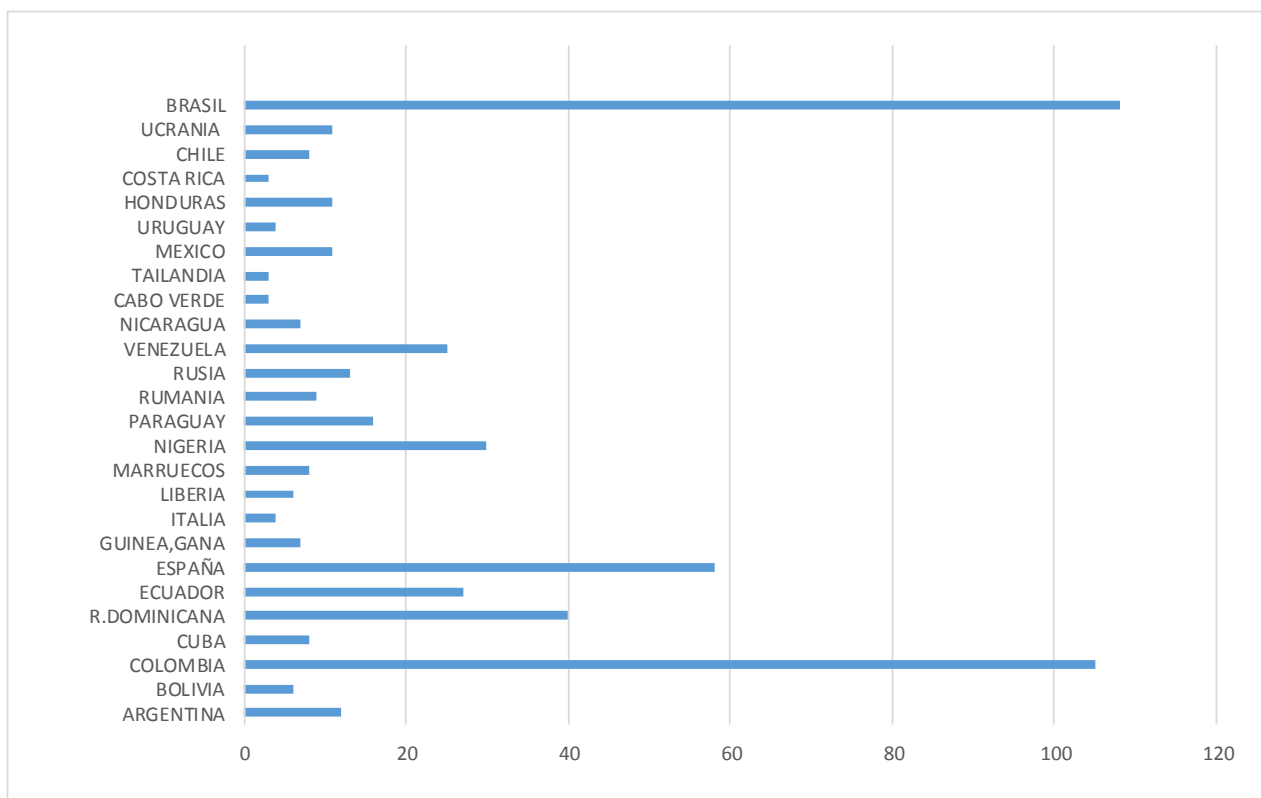
ERABILTZAILE-KOPURUA		
ERABILTZAILEAK, GUZTIRA	EMAKUMEAK	918
	TRANSGENEROAK	19
	GIZONAK	7

Programatik banatutako prebentzio-material kopurua:

40240 gizonezkoentzako preserbatiboak, 28 emakumezkoak eta 78 pote lubrifikatzailekoak



Artaturiko pertsonen nazionalitatea





HEZIKETA AFECTIVO-SEXUALARI BURUZKO TAILERRA

Osasunarekin loturiko heziketa sexuala funtsezko kontua da, GIBa eta sexu-jardunbide arriskutsuak hertsiki lotuta daudenez gero. Nerabeei sexualitate osasungarri eta gozagarriarekin loturiko alderdien gaineko prestakuntza ematea, berdinen arteko hezkuntza-ikuspegitik, oinarrizkoa iruditzen zaigu. Horregatik, ACASGI n GIBaren eta beste STI batzuen gaineko heziketa-saioak egiten ditugu.

Taldeak gehienez 10 lagunekoak izaten dira, 2 ordukoak, eta azalpenak ematen dira GIBaren eta hiesaren gainean, hala nola jardunbide arriskutsuei, probari edota prebentzio-neurriei buruz, besteak beste. Era berean, sexualitatearekin loturiko gaiak kolokan jarri eta eztabaidatu egiten dira. Hartzailerei material grafikoa eta antisorgailuak banatzen dizkiegu.

2019an, zenbait talderekin lan egin dugu, hainbat gai jorrazteko:

-Oteiza Institutua, 20 gizon eta 10 emakume

-Meka Elgoibar. "Profesionaltasun-ziurtagiria: Gizon eta emakumeen arteko berdintasun afektiboa". Ekaina: 9 emakume

-Pedagogia-ikasleak. Azaroa: 2 gizon eta 5 emakume

-Gizarteratze-ikasketetako ikasleak, 12 emakume eta 8 gizon



ARRETA



DIAGNOSTIKO GOIZTIARRAREN SUSTAPENA, INFORMAZIO OROKORRA OINARRI

Zerbitzu honen bitartez, GIBarekin/hiesarekin loturiko informazio-motaren bat eskatzen duten edo zalantzak, beldurrak edo bestelako beharrak dituzten pertsonak artatzen dira, hauxe izanik **xede nagusia**:

Argi eta garbi erantzun dei-egilearen galderei, diagnostiko goiztiarrerako proba sustatzeaz eta prebentzio-neurrien berri emateaz batera. Helburua betetzeko, **jarduketa hauek** egiten ditugu:

- diagnostiko goiztiarraren sustapena, diagnostiko berantiarra murrizteko, GIBaren probaren bidez.
- informazio pertsonalizatua aurrez aurre, telefonoz, posta elektronikoz... GIBarekin/hiesarekin loturiko gai oroien gainean.
- proba egitea erabakitzen dutenei lagundu eta jarraipena egin.
- prebentzio- eta informazio-materialaren banaketa.

Arreta ACASGIren egoitzan ematen dugu, astelehenetik ostiralera, goizez 09:00etatik 14:00etara eta arratsaldez 15:30etik 17:30era. Nabarmendu beharra dago abenduaren 2tik beste egoitza sozial bat dugula, Donostiako Amara auzoan, kale ondoko lokal batean. Era berean, erantzungailu-zerbitzua dugu aipatu ordutegitik kanpo egiten diren deiak jasotzeko, bai eta webgunea ere, zeinaren bidez dagozkion galderak egiteko e-posta bidali, GIBaren/hiesaren gaineko informazioa berehala eskuratu eta beste informazio-orri batzuetara jo daitekeen.

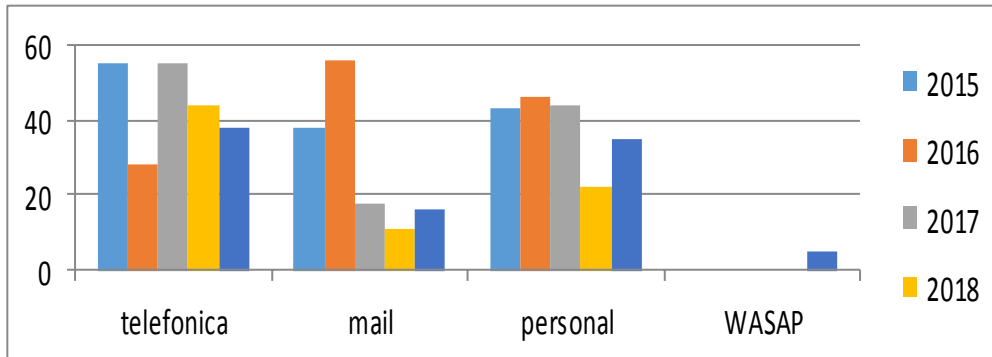
Zerbitzu honek zalantzak zehazki eta zorrozki argitu ez ezik, GIBean/hiesean espezializaturiko profesionalen bidez, beldurrak hitzez

adieraztea ahalbidetu ere egiten du, eta horrek erraztu egiten du erantzun egokia ematea eta erabakiak hartzea datozen egoerei aurre egiteko. Jasotzen dugun dei-kopuruak argi erakusten du gure jendaratean

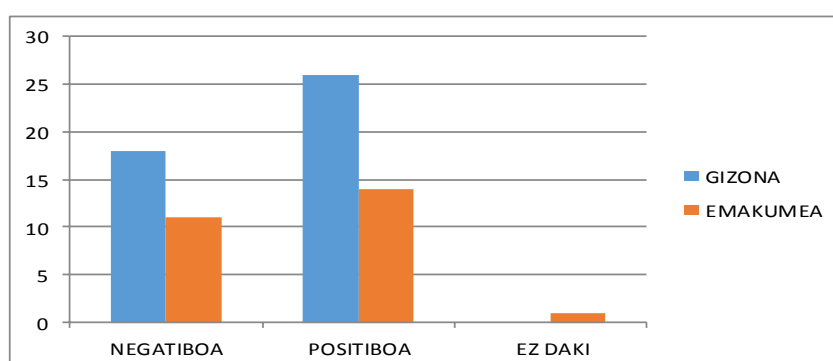
GIBarekin/hiesarekin loturiko edozein gairen gaineko informazio-beharra dagoela.

Telefono-zerbitzuaren ezaugarriak (anonimoa, erraza eta berehalakoa) eta helbide elektronikoarenak direla eta, dei egiten edo e-posta bidaltzen duen pertsonak askatasun osoz hitz egin edo galde dezake, itzulingururik eta aurretiko baldintzatzailerik gabe. Oso-oso garrantzitsua da hori, askotan pertsonaren alderdi intimo baino intimoei heltzen zaielako, eta, gainera, infekzioak estigmatizazioa dakarrelako berarekin.

2019an, 94 kontsulta erregistratu ditugu: 16 e-postaz egin dira, 35 aurrez aurre, 38 telefonoz eta 5 wasapean; % 53 gizonzkoek egin dituzte, eta % 47 andreek.



Pertsona seropositiboaren ehunekoa, kontsultak sakontzen eta ñabartzen saiatzea erabaki zuen pertsona seropositiboaren ehunekoa 45 izan da, pertsona horiek beren egoera eta/edo negatiboak ezagutzen ez dituzten pertsona seropositiboak dira, eta gainerako kontsultak hezitzaileei, ikasleei, familiakoei ... dagozkien, haien egoera serologikoa zenbatzen ez bada.



Hiru multzo bereizitan sailkatu dugu biztanleek, oro har, eskatzen dituzten informazioa:

- transmisio-bideak: transmisio-bideei buruz, oro har, 12 kontsulta jaso ditugu; sexu-harremanen hainean, berriz, 11. Horietatik; % 9tan prostituzio-zerbitzuak baliatu zirela aipatu zen, eta % 55tan GSG ziren.
- probak: atal honek interes berezia eragiten du; eskatzaile askok eta askok kezka, ziurtasunik eza edo beldurra adierazten digute proban emaitza txarra jaso dezaketela eta. Jasotako **8kontsultetatik**, 2etan proba azkar baten emaitza fidagarria ote den galdetu zuten, hala nola zein den proba egiteko tokirik onena.



- bestelakoak: hauen gaineko informazioa:

• Arreta:	26
• Antisorgailuak:	13
• STG, tuberkulosia, hepatitis:	4
• Medikazioa, tratamenduak:	16
• Gizarte-laguntza:	6
• Abegi-etxeak:	3
• Laguntza emozionala:	13
• Eskuorriak:	17
• Laguntza juridikoa:	2
• Prep.	4

LAGUNTZA INTEGRALA

ACASGIIn, lanerako oinarria *Counselling*-a dugula, gure esku-hartzearen ardatza beti da pertsona, eta gizakiari begirako ikuspegi INTEGRALA darabilgu, alegia, aintzat hartzen ditugu haren alderdi **biologikoa**, **psikologikoa** eta **soziala** (pertsona batek hortxe behar baitezake laguntza-motaren bat). Programa eta zerbitzu guztiak uztartuta, pertsonak izan ditzaketen arazoetan ikuspegi zabal eta integralagoaz esku hartzea lortzen dugu, eraginkorragoa izan dadin eta haien eskaera nahiz beharrei erantzun egokia eman ahal izateko.

Laguntza Psikologikoak berebiziko garrantzia du, are gehiago infekzioa oraindik ere heriotzarekin hertsiki lotuta dagoenean. Izan ere, nahiz eta ez duen infekzioa sendatzen, egun badago tratamendua hari aurre egiteko; halere, agian horregatik, sendatzen ez duelako, lotzen dira berehala infekzioa eta heriotza.

GIBarekin bizi beharko dutelako diagnostikoari aurre egin behar dioten lagun askok ez dute informaziorik izaten, eta ez dute egoera ulertzen. Gure sorreratik, pertsona seropositiboak informatu, prestatu, bideratu eta babestu ditugu, bai eta haien senideak edota lagunak, hala nola GIBarekin/hiesarekin loturiko alderdi ugarietako edozeini buruz gure elkartera laguntza eske datorren edozein.

Zerbitzu hau urte osoan eskaintzen da, ACASGIren egoitzan, astelehenetik ostiralera, 09:00etatik 14:00etara. Gure taldeko kideek, zeinak GIBaren, komunikazioaren eta psikologiaren gaineko prestakuntza duten, banaka artatzen dituzte kasuak, eta, beharrezkoa bada, beste programa eta baliabide batzuetara bideratzen dituzte.

Esku-hartze psikologikoaren helburuak, bai banaka bai bikotekidearekin edota senideekin batera, hauek dira:

Pertsonari **Entzun, eta Lasaitu**, jarrera aktiboa izan dezan infekzioa eta tratamendua onartzerakoan, eta harengan jarrera emozional positiboa sustatu bere bizitzari buruzko erabakiak hartu eta aurre egiteko dauden baliabide guztiak eskura ditzan. Izan ere, horrek guztiak eragina dauka tratamenduarekiko atxikimenduan eta pertsonaren, senideen, lagunen eta abarren bizi-kalitatearen hobekuntzan.

Antsietatea eta estresa murriztu, sistema immunologikoaren funtzionamendua optimizatzeko:

- antsietateari aurre egiteko baliabide emozionalez jantzi
- laguntza emozionala eman.

Programa honen bidez, GIBa duten pertsonen arreta, informazioa eta laguntasuna ematen zaizkie, ikuspegi komunitariotik, gai izan daitezen beren osasunari buruzko erabakiak haiek hartzeko, beren sendagileekin batera.

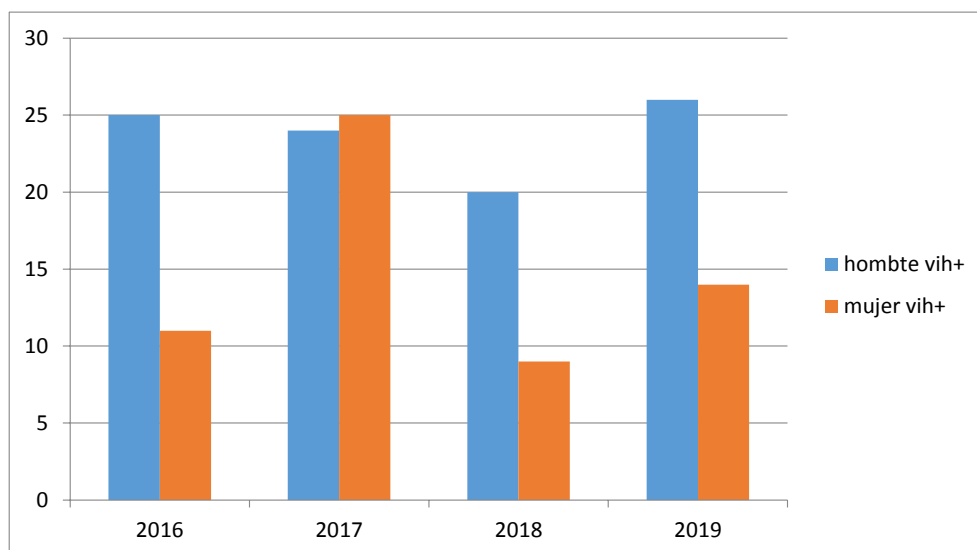
GIBak/hiesak jotako pazienteen bizi-kalitateak okerrera egin dezake, edo aldatu egin daiteke, bai fisikoki bai psikikoki; hala, errazago har ditzakete beste infekzio batzuk, baina batzuetan zaila izaten da horiek GIBaren/hiesaren berezko garapenarekin lotzea. Konplikaziorik ohikoenak arazo psikologiko eta psikiatrikoak dira: depresioa, antsietatea, droga-mendekotasuna, nahasmendu bipolarra eta, eritasuna oso aurreratua dagoenean, Hies-Dementia Konplexua (IDK). Gure *esku-hartzearen* xedeak dira, nagusiki, **depresio- eta antsietate-arazoak**.

Pertsonak telefonoz, gutunez, e-postaz edota egoitzara etorrita jotzen dute zerbitzura, dela haien ekimenez, dela senide edota lagunek eskatuta. Zerbitzua da, funtsean, **Informazioa, Orientazioa eta Laguntza** emateko GIBaren/hiesaren gainean, psikologo baten eskutik.

Elkarrizketak banaka egiten dira, oro har; dena den, zenbait kasutan, beharrezkoa da terapia senideekin edo bikotekidearekin batera egitea, edo osteko jarraipen-saioak.

Oso garrantzitsua da Erretrobirusen aurkako Tratamenduarekiko edo beste batzuekiko Atxikimendurako laguntza ematea. Izan ere, tratamenduarekiko atxikimendua eskasa bada, edo erretrobirusen aurkako botikak ez badira hartzen modu eraginkor eta zehatzean, birusak erresistentziak gara ditzake tratamenduaren aurrean, eta etorkizuneko tratamendu-aukerak nabarmen murriz daitezke.

2019an, **GIB+a duten 40 lagunek jo dute guregana, 26 gizonezko eta 14 andrazkok; horietatik, 6 gizonek eta 7 emakumek** arreta psikologikoa eskatu zuten, seropositibo izatetik eratorritako arrazoiren bat tarteko.



GIB+a duten pertsonen **senide edo lagunei** dagokienez, telefono bidezko esku-hartze zehatzak baino ez ditugu egin. Horrez gain, bikote batekin lanean hasi gara, bikotekide biak direlako seropositiboak.

Aldizka esku hartzen dugu: hasiera batean, astero; ondoren, hamabostean edo hilean behin.

Gure lana da erresistentzia psikologikoari eusteko gaitasuna hobetzea, bai eta indar mentala eta baliabide psikosozialak ere, hazkunde pertsonalerako estrategien bidez.

Nagusiki, gizartean estigmatizaturik dagoen eritasuna onartzeko jarraibideak ematen dira. Izan ere, estigmak bizirik irauteko arazoak eragiten ditu jendartearen, lanaren eta familiaren esparruetan; are autoestigma-arazo larriak ere, pertsonari estres emozional handiko uneak biziarazten dizkietenak.

Aldaketa-prozesu oso inportanteak gertatzen dira: bizipenetan, proiektuetan, pertzepzioetan, itxaropenetan, ohituretan, harremanetan... eta psikologikoki egokitzeko ahalegin handia egin beharra dago.

Hasierako esku-hartzeetan, ez zaio hainbeste erreparatzen gaixotasunari berari, harreman sozialei baizik: nola onartu jendarteari dagokionez. Bereziki, tratamenduarekiko atxikimendua lantzen da, bai funtsezko faktore gisa gaixotasun kroniko bat izanik bizimodu normala egiteko, bai barneratzeko detektatu ezinezko birus-karga prebentzio-neurri bat dela berez.

Senideekin, hasiera batean, gehienbat jorratzen dira bizikidetza, prebentzio-neurriak, transmisio-bideak... alegia, gaixotasun ezezagun bati aurre egin beharrak eragiten dien beldurra eta antsietatea arintzeko lana. Fase hori eta gero esku-hartzeak emozionalagoak izaten dira.



EGOITZA- ZERBITZUAK



GIB-AK/HIESAK EDOTA GAI XOTASUN MENTALAK JOTAKO PERTSONENTZAKO ABEGI-ETXEA

ZENTROAREN EZAUGARRIAK

Zerbitzu honen xedea da bazterkeria-egoeran dauden pertsonen normalizazioa eta gizarteratzea bultzatzea; ezegonkortasun-egoera larrian izanik, beren behar zehatzei erantzun indibidualizatuak ematen ahalegintzen gara.

Egoitza-zerbitzu hau da GIBagatikoko infekzioaren garapena aurreratuta duten pertsonentzat, bai eta gaixotasun mental larria duten pertsonentzat ere; izan ere, ez dute izaten estaldura ekonomiko edota gizarte- eta familia-estaldura egokirik beren bizimodua beren kasa eta autonomiaz edo familia barruan garatu ahal izateko.

Abegi-etxekeko erabiltzailearen batez besteko profila ez da mugatzen gaixotasuna garatu duen pertsona seropositibora; hori, aldi berean, zeharkako beste aldagai batzuekin elkarlotuta dago, eta batak bestea elikatzen dute elkarrekintzan, esaterako: nortasunaren egituraren hainbat nahasmendu, droga-mendekotasunak eta kartzela-mundua.



HELBURUAK

- Zerbitzu honen xedea da erabiltzaileei egoitza egonkorra edo aldi baterakoa eskaintzea, bai eta erreferentziazko esparru aktibo bat ere, non harremanak eta eginbeharrak izango dituzten, eta haien elikadura, higiene eta garbiketarekin loturiko oinarritzko beharrak artatuko diren; aldi berean, jarraipen klinikoa eta sanitarioa egiten zaie, eta beren autonomia sustatzen da, bai psikosoziala bai ekonomikoa bai lan-arlokoa.
- Besteekiko ardura- eta errespetu-sentimendua sustatu, gizartearen aldeko azturak barneratuz.
- Jarrera eta balio positiboen gaineko interesa sustatu, hala nola kulturaren gainekoa, pertsonalki eta sozialki garatzeko tresna gisa, eta pertsona bakoitzak bizitzan bete nahi dituen helburuetan lagundu.
- Familiarenganako hurbilketa landu, hondatuta dauden edo dagoeneko ez dauzkaten harreman afektiboak indartzeko.
- Banako esku-hartzea egin egoiliarak bere bizi-proiektua eratzerakoan egun bizi duen egoera onar dezan.
- Ahal den neurrian, gure ustez bizimodu autonomoa egiteko prest daudenak etxea uztera bultzatu.



Zerbitzuak

Eskaintzen dugun zerbitzu nagusia, bere izenak dioen moduan, abegia da. Egoitza-zerbitzu honek egunean hogeita lau orduz eta urtean hirurehun eta hirurogeita bost egunez artatzen ditu egoiliarrak.

Egoiliarrei ematen dizkiegun oinarrizko zerbitzuak etxean ematen duten denboran laguntza eta laguntasuna jasotzearekin daude lotuta; alegia, beharrezko laguntza ematen diegu bai beren burua zaintzeko bai beren osasunari, jardun okupazionalari eta lanari begira.

Eraikin barruko ekipamenduak, egitura eta antolaketa

Etxebizitza Intxaurrondo auzoan dago, Basotxiki kaleko 5. zenbakiko 4. solairuan. Berez, bi etxebizitza dira, ezkerrekoa eta eskuinekoa, baina bat eginda ditugu.

Sei logela daude, lau bikoitz eta bi banako (hauek dira fisikoki edo psikikoki okerrago dauden egoiliarrentzat). Bi sukalde ditugu, bata biltegia da, hala nola jangela bat, egongela bat eta begiraleentzako logela bat.

Kudeaketaren egitura eta antolaketa

Hauek dira lantaldeko kideak:

Zerbitziburua

6 begirale

Sukaldaria



Zerbitziburua: programa koordinatzen eta kudeatzen du, eta proiektuaren etengabeko ebaluazioa egiten, astero taldearekin eta ACASGIko gainerako programen arduradunekin bilduta. Egoiliarrei eta begiraleei laguntza ematen die, eta haien jarraipena egiten du, haiekin zuzeneko harremana izanez; kanpo-harremanak ere koordinatzen ditu, bai publikoak bai pribatuak.

Lantaldea 6 lagunek osatzen dute. Egoiliarrei laguntza ematen diete, eta etxeaz egunean 24 orduz arduratzen dira. Beste pertsona bat kontratatzen da langileek oporraldiaz goza dezaten, txandaka.

Lantaldeko kideen eginkizun nagusia da egoiliarrei egunero laguntza ematea eta haien jarraipena egitea. Horretarako, hainbat alderdi sustatzen dituzte: batetik, trebetasunak barneratzea zainketen, higienaren eta osasunaren arloetan; bestetik, jarduerak egitea okupazioaren, prestakuntzaren eta lanaren esparruetan, bai eta aisialdian ere. Era berean, bitartekari-lana egiten dute egoera gatazkatsuak daudenean, eta egoiliar bakoitzarekin harreman pertsonal, indibidual eta gertukoa izaten ahalegintzen dira. Hala, gure xedea da erabiltzaileek abegi-etxeko bizikidetzan onen duden ardura eta parte-hartze aktiboa onartzea eta beren egitea.

Beste alde batetik, etxearen beraren azpiegitura behar bezala egoteaz arduratzen dira, eta harekin loturiko logistika- eta hornidura-behar guztiak betetzen dituzte.

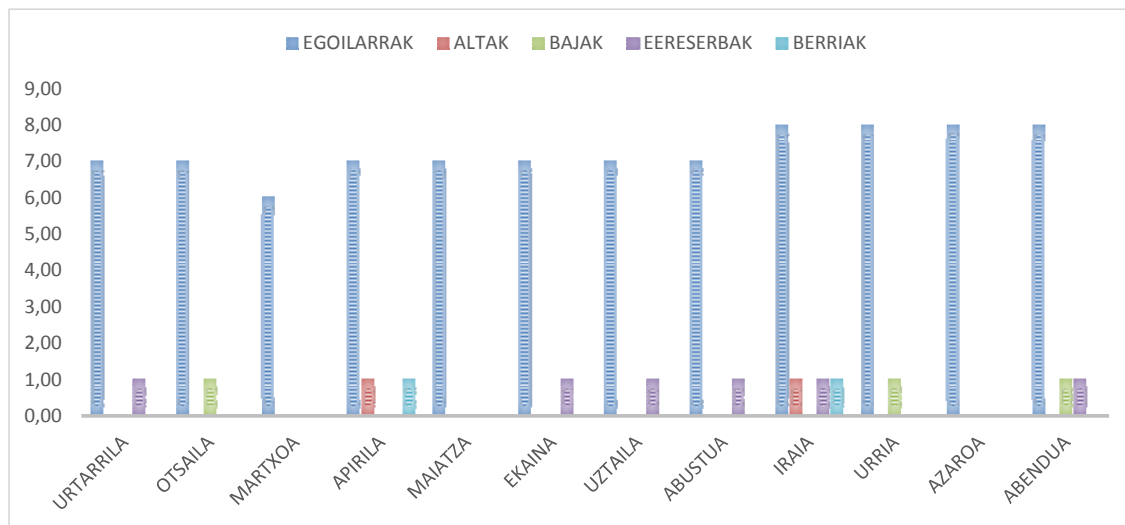
Sukaldaria: egoiliarren dietak, bazkariak eta afariak prestatzen ditu, asteleheneetik ostiralera. Asteburu eta jaiegunetan, berriz, begiraleak arduratzen dira eginkizun horretaz.

2018-2019 ikasturtean, hainbat ikasleren tutore izan gara: EHUko Psikologia Fakultateko 1, borondatezko praktiketako 1, Bergarako Gizarteratze-ikasketetako 1 eta CEBANKeko 1.

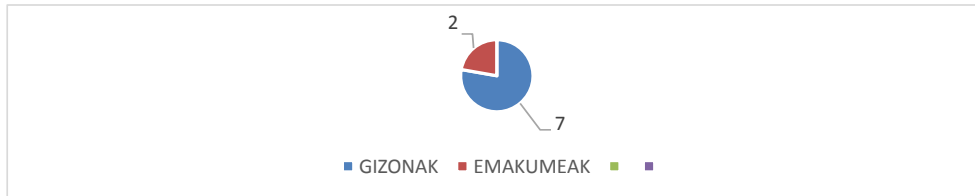
Proiektuaren jarraipena etengabeko ebaluazio bidez egiten da: astero bilduta, kasuei banan-banan heltzen diegu.

Lantaldeak etengabeko prestakuntza jasotzen du, Gaurdanik psikologia-bulegoan. Gainera, bertako psikologoek gure lana etengabe gainbegiratzen dute, bai eta harreman gatazkatsu esanguratsuetan izan ohi ditugun zailtasun guztiak ere.

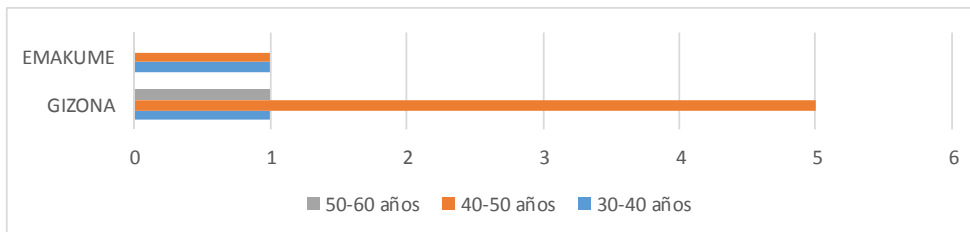
1. irudia. Artaturiko biztanleria



2. irudia. Artaturiko pertsonak



3. irudia. Artaturiko pertsonen profila

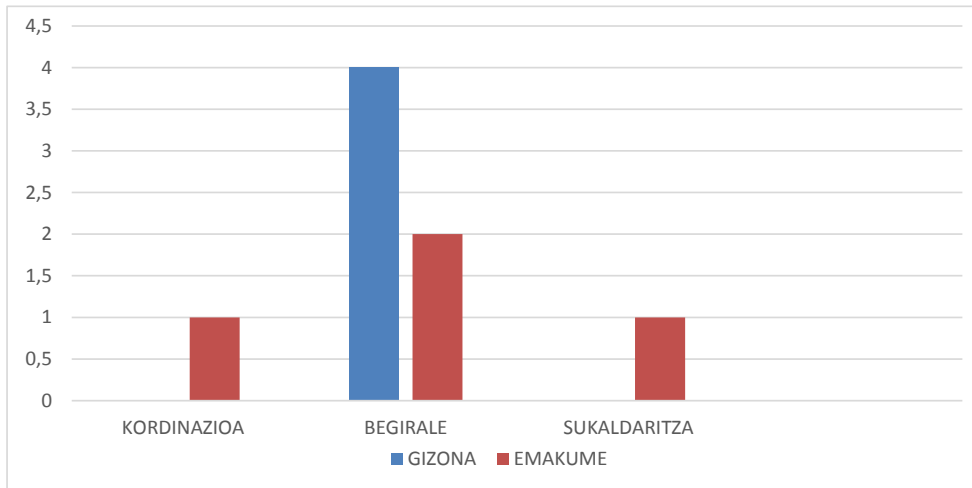


GIZA BALIABIDEAK

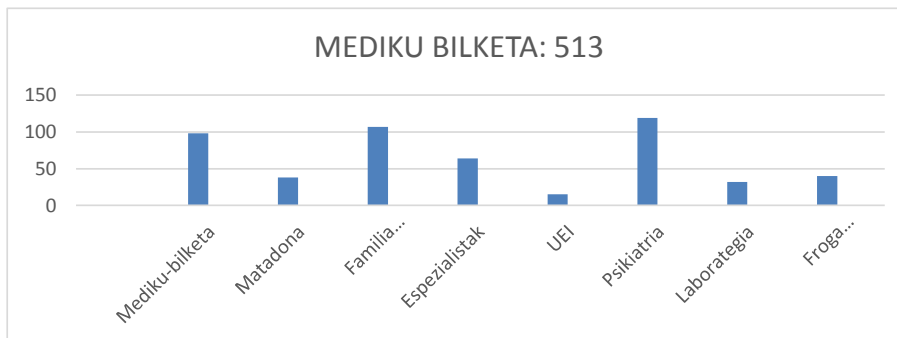
Aurten, aurreko urtean bezala, lantaldea egonkorra izan da.

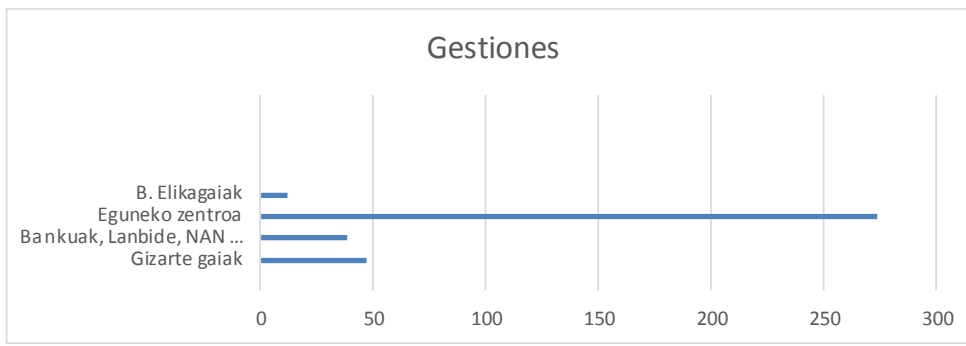
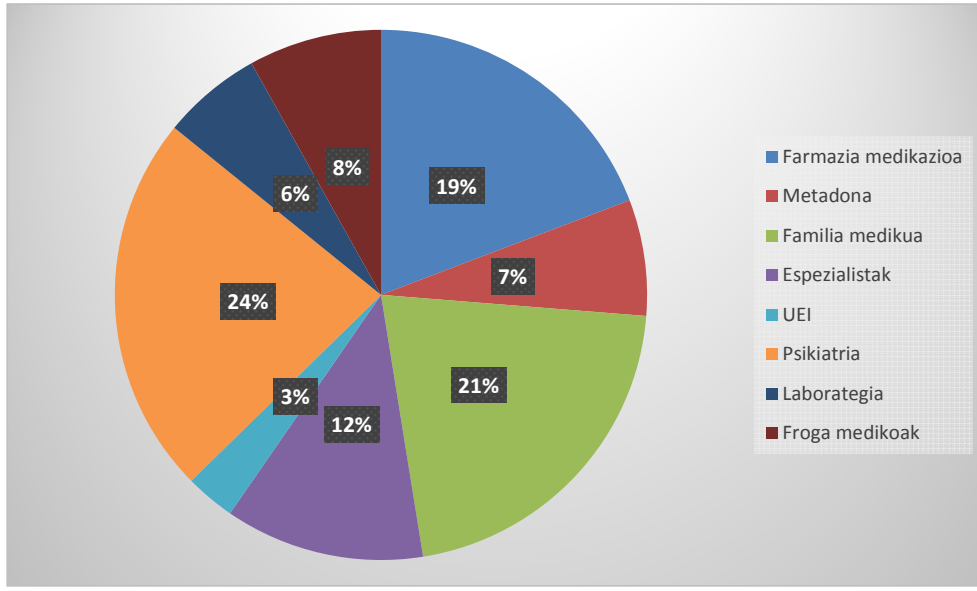
Oporraldian ordezkapenak egiteko, aurreko urteetako pertsona bera kontratatu dugu.

4. irudia. Lantaldea



PROTOKOLOAK ETA LAGUNTZAK





Jarduerak:

SOZIALAK	
SARTU Eguneko Zentroa	pertsona 1
MALDATXO Eguneko Zentroa	2 pertsona
MUNTO Eguneko Zentroa	Pertsona 1
AUKERA Tailer Okupazionala	2 pertsona
GUREAK Tailer Okupazionala	2 pertsona
TERAPEUTIKOAK	
Agipad	2 pertsona
P. Hombre	Persona 1
KIROL-ARLOAK	
kiroldegia	2 pertsona

Senideen bisitak

ACASGIren abegi-etxea egoiliarren etxe eta familia bihurtzen bada ere, ahalegina egiten dugu haietako bakoitzak berriz izan dezan harremana bere familiarekin, nahiz eta, batzuetan, jakin badakigun oztopo gaindiezinak dituztela.

Ekitaldi honetan, 4 egoiliarren senideekin jardun ahal izan dugu, bai eta HURKOAREN arduradunarekin ere, zeina egoiliar baten tutorea den.

Funtzionamendu-protokoloak

Bizikidetza orok Barne Araudi baten beharra du, etxeko funtzionamendu orokorra egokia izan dadin, eta elkarren arteko errespetua eta laguntza bermatuko dituzten mugak egon daitezzen. Egoitza Kontratuan, alde biek argi eta garbi adierazten dute ados daudela bizikidetza- eta zorrotasun-gutxieneko batzuk onartzeko; horrez gain, eskaintzen den zerbitzua publikoa denez, diru-ekarpen bat egiteko derrigortasuna dago.

Etxebizitzako bizimodua une bakoitzean bertan bizi diren egoiliarren beharretara egokitzen da; hori bai, arau orokor batzuei jarraiki: egoiliarrek baimen bereziak izan ditzakete, gutxienez 24 ordu lehenago eskatuz eta arrazoiak zehaztuz gero; lantaldeak arrazoiok aztertu, eta baimena eman ala ez erabakiko du.

Hauek dira baldintzak:

a) Etxeko funtzionamendu-arauak, ordutegiak, eremuak esleituriko funtzioetarako erabiltzea, eta zainzaileei eta talde arduradunari begirunea erakustea beharrezkoak dira zerbitzuaren funtzionamendu egokia bermatzeko.

b) Epealdi batez, egoiliarrak taldeko kideren batekin atera beharko dira etxetik. Irteerak talde arduradunak zehaztuko ditu, egoiliar bakoitzaren kasuan.

c) Nork bere aldetik jarri beharra dauka pertsonen arteko harremana eta bizikidetza onak izan daitezzen.

d) Pertsona orok, norbere osasun-egoeraren arabera, jardueramotaren bat egin beharko du, dela lan-arlokoa, dela prestakuntzako, dela okupazionala.

e) Orobat, etxeko lanetan lagundu beharko da: garbiketa, txukuntasuna, mantentze orokorra...

f) Astero, etxebizitzako guztiek Batzarra egingo dute.

g) Debekatuta dago drogak hartzea. Taldeak, gaizki-ulertuak saihesteko eta kontsumoaren errealitatea ezagutzeko, kontrolak eskatuko ditu, beharrezkoa deritzon; pertsona batek kontrola egiteari uko egiten badio, analitikan emaitza positiboa eman balu bezala izango da.

h) Tratamendu medikoak ezarritako jarraibideak zorrozki bete behar dira, eta debekatuta dago botikak hartzea sendagileak eta taldeak aurretik jakin eta baimendu gabe.

i) Debekatuta dago alkohola edatea, bai etxean bai langileen edota boluntarioen aurrean.

j) Erabat debekatuta daude indarkeriazko edo indarkeria eragiten duten ekintzak.

k) Etxebizitzan jasotzen diren bisitak talde arduradunak zehaztuko ditu kasu bakoitzean, egoiliar bakoitzaren egoeren eta etxeko bertako funtzionamenduaren arabera. Bisitak jasoko dira horretarako dagoen egongelan.

l) Diru-sarreraren bat dutenek (lan egiten dutelako, pentsioa dutelako, langabeziagatiko laguntza...) Aldundiak ezarritako diru-ekarpena egingo dute. Egoiliarrek une oro erabil dezakete beren dirua; kopuru txiki bat izango dute eskudirutan, eta gainerakoa talde arduradunak egoki jasota eta erregistratuta gordeko du.

m) Denon erabilerarako ekipamenduak eta janaria egoiliar guztien eskura daude.

n) Zerbitzuaren lehentasunezko xede bat da harreman ona izatea egoiliarren familiekin, horrela denon arteko elkarlana bikaina izan dadin eta egoiliarrek berriz egon daitezen harremanetan beren familiekin, ahal dela.

ONDORIOAK ETA HELBURUAK

2019an, egitasmoaren garapenak gure asmoak bete ditu, ezarritako helburuen betetze-mailari dagokionez.

Erabiltzaile-profil estandarra aldatzeak dakartzan ondorioak izan ditugu ardatz, kontuan hartuta are korapilatsuagoa dela biak aldi berean izatea toki eta garai berean.

Erabiltzaile-profil zabalagoa zehazten (kontsumoez eta GIBaz harago ere) denbora badaramagu ere, oraindik ere harrিতuta uzten gaitu zein aberasgarria den oro har taldearentzat eta bereziki bizikidetzarako.

Profil heterogeneoen bateratze hau ezartzeko orduan izaten diren zailtasunerako bat da, hain zuzen, nola heldu, berme guztiekin, egoiliar berriei begirako gure lanari eta laguntzari.

Dena den, hasierako zailtasun horiei aurre egiteko, proiektuaren jarraipena etengabeko ebaluazioaren bitartez egiten segitzen dugu. Horretarako, astero talde-bilerak egiten ditugu, erabiltzaileen prozesuak eta izan dituzten harreman esanguratsuak banan-banan aztertzeke.

Horren osagarri, astero, Gaurdanik psikologia-bulegora joaten gara, hango profesionalak laguntza handia ematen baitigute bai etengabeko prestakuntzari dagokionez bai sortzen diren gatazkei perspektibaz aurre egiteko. Izan ere, batetik, geure lana gainbegiratzeko dute, eta, bestetik, gure berriazko prestakuntza teorikoa osatzen dute.

Laguntza eta jarraipena, kasu bakoitza banan-banan jorratuta, funtsezkoak izan dira berriro osasun-egoera eta bizi-kalitate duinak bermatzeko.



Azpimarratu beharra dago lan-metodologia hori ezarri izana pertsona bakoitzaren beharrak betetzeko beharrezko erantzuna ez ezik, gizarteratzeko tresna indartsua ere badela, egungo aldaketa-testuinguruan, non gurekin denbora luzea daramaten eta etorri berrien errealitate desberdin baino desberdinagoek bat egiten duten.

Espero dugu osasun mentaleko nahasmenduekin hertsia loturiko patologiaren bat duten pertsona gehiago etortzea, toxikoak kontsumitzen luzaroan aritu izan direnak baino, baina esan dezakegu urratsik zailena egina dugula. Izan ere, batzuk eta besteak elkarrekin bizi ahal izatea, eta elkar onartzea, nor bere berezitasunekin, Harrera Etxebizitzaren babespean, hasieran eman dezaketena baino zailtasun eta erronka askoz ere handiagoak dira.

GIB-AK/HIESAK EDOTA GAIKOTASUN MENTALAK JOTAKO PERTSONEN AUTONOMIA BULTZATZEKO LAGUNTZA

ZENTROAREN EZAUGARRIAK

GIBa edota gaixotasun mental larria duten pertsonen gizarteratzen laguntzeko etxea da; izan ere, lagun diezaieten eta gainbegira ditzaten behar dute, etorkizunean ahalik eta independentziarik handienaz bizi ahal izateko beharrezko autonomia-maila edukiko badute.

Xedea da gizarteratze-etxeko egoiliarrek ahalik eta gehien sendotzea beren trebetasunak, eta erantzukizunak hartzea bere gain, hainbat esparrutan: osasuna, higiena, drogen kontsumoa, ordutegiak, ekonomiaren zaintza, lana, etab.

HELBURUAK

Zerbitzu honen helburua da erabiltzaileen autonomia bultzatzea, bai pertsonala bai soziala; horretarako, gaitasun eta trebetasun sozialak lantzen ditugu haiekin, gizartera daitezen.

- Etxe batean era autonomoan bizitzeak dakarrenaren gaineko ikaskuntza praktikoa bultzatzen dugu.
- Norbere osasunarekin loturiko alderdiei dagokienez (elikadura, higiena, tratamendu eta hitzordu medikoak, etab.) jarrera arduratsuak sustatzen ditugu.
- Oinarrizko arauen ezaguera eta onarpena sustatzen dugu, bai etxekoena bai komunitatekoena.
- Egoiliarrei beren egoera normalizatzeko gestioak egiten laguntzen diegu, eta bideratu egiten ditugu: pentsioak, lan-bilaketa, etxebizitza iraunkorra, aisialdi eta denbora libreko jarduerak, etab.



ZERBITZUAK

Eskaintzen dugun zerbitzu nagusia da, bere izenak dioen moduan, autonomia bultzatzeko laguntza ematea.

Egoiliarrei ematen dizkiegun oinarrizko zerbitzuak etxean ematen duten denboran laguntza eta laguntasuna jasotzearekin daude lotuta; alegia, beharrezko laguntza ematen diegu bai beren burua zaintzeko bai beren osasunari, jardun okupazionalari eta lanari begira.

Epealdi honetan, espero baino gehiago lortu dugu:

- Laguntza bizimodu autonomorantz beste urrats bat egiteko.
- Era autonomoan bizitzeak zer dakarren ikasteko orientabidea eta laguntza.
- Laguntza beldurrei, autoestimurik edota konfiantzarik ezari, eta abarri aurre egiteko, eta jarrera hori indartu.
- Pertsonen prozesua zail dezaketen alderdiak antzeman eta landu.
- Komunikazio-trebetasunak landu.

Eraikin barruko ekipamenduak, egitura eta antolaketa

Etxebizitza Gros auzoan dago, Peña y Goñi kaleko 5. zenbakiko 1. solairuan, ezkerrean. 3 banako logela ditu, barruko patio bat, komun bat, eta sukaldeak, egongelak eta jangelak osaturiko denon erabilerarako eremu bat.



Kudeaketaren egitura eta antolaketa

Autonomia bultzatzen laguntzeko etxe-baliabide honetan, begirale bat arduratzen da erabiltzaileen jarraipena egiteaz eta haiek artatzeaz, astelehenetik ostiralera.

esparrutan: osasuna (tratamendu medikoak betetzea, hitzordu medikoetara agertzea...), elikadura (erosketak egitea, asteko menuak prestatzea), diruaren erabilera, beren estutasunak modu aktiboan entzuteko jarrera...

Proiektuaren jarraipena zerbitzuaren arduradunak eta begiraleak egiten dute, elkarrekin, etengabeko ebaluazioaren bidez; astero bilduta, kasu bakoitzari banan-banan heltzen diote, bai eta denbora-tarte horretan izandako harreman gatazkatsu esanguratsuei ere. Horren osagarri, astero Gaurdanik psikologia-bulegora joaten gara, non beharrezko etengabeko prestakuntza jasotzen dugun; horrez gain, hango profesionalak gure lana gainbegiratzen dute.

Zentroko ordutegia

Norbere autonomia bultzatzeko etxea denez, ez dago ordutegi finkorik; erabiltzaileek erabakitzen dute, begiraleaz batera, zein ordutegiri jarraiki egin beren eguneroko bizimodua.

ARTATURIKO BIZTANLERIA

Ekitaldi honetan, 3 gizon izan dira egoiliarak, 41 eta 56 urte bitartekoak, Gipuzkoan jaioak denak, Zarautzen, Villabonan eta Beasainen, hain zuzen.



GIZA BALIABIDEAK

Begirale batek egiten du lan programan, lanaldi erdiz. Egoiliarren egunerokoa gainbegiratzeaz gain, haien jarraipena egiten du, ACASGIren egoitza-programen arduradunarekin batera.

JARDUERAK:

SOZIALAK	
AGIFES Eguneko Zentroa	pertsona 1
LAN-ARLOKOAK	
GUREAK	pertsona 1
SEGI HIRU	pertsona 1

AI SIALDIA

Xedea da erabiltzaile bakoitzak bere aisialdia modu autonomoan antolatzea; haien trebetasun sozialak oso eskasak direnez, begiralearen laguntza behar izaten dute. Egoiliar jakin batek zailtasun handiak ditu jarduerak bere kabuz egiteko, eta etxekideen mende dago etxetik ateratzeko. Halere, gure ustez, harreman hori oso ona da, bizikidetzeta-lotura sortu baita.

2019an, gizonezko egoiliarretako bat emakume batekin harremanetan hasi da, eta haren aisialdiko jarduerak aldatu egin dira. Orain, andrearekin batera, erakusketetara eta zinemara joaten da.

Beste biak, aurreko urteetan bezala, elkarrekin joaten dira pasiera luzeak egitera; tarteka, haietako bakoitza Eguneko Zentroko kideekin ateratzen da, eta, urtean behin, sorterriko adiskide ohiekin.

Senideen bisitak

Familia-harremanei dagokienez, egoiliarretako bat larunbatero joaten da etxera amarekin egotera, eta orduan neba-arrebekin eta ilobekin ere elkartzen da, lantzean behin. a la hora de pernoctar en casa de su madre junto a sus hermanas. Gabonetan, hogeit hamar senide inguru ere elkartu izan dira, eta esperientzia atsegina izan da harentzat, baita hunkigarria ere; izan ere, gaua amaren etxean emateak, ahizpekin batera, garai onak ekartzen dizkio gogora, faltan sumatzen ditu, baina iraganeko oroitzapen txarrak ere etortzen zaizkio, alegia, kontsumoak, agerraldi psikotikoak eta senideetako batzuen kontrako erasoak. Aitortzen du berriz nahiko lukeela bizi amarekin etxean, baina badaki ezinezkoa dela, bere egunean hark argi eta garbi azaldu baitzion. Halere, aje emozionala (hala esaten dio berak) gorabehera, esperientzia ona izan da, eta datorren urtean errepikatu egingo du.

Comentario [UdW1]: Aquí pone "hermanos"

Comentario [UdW2]: Aquí hermanas, a pesar de que parece que seguimos hablando de la misma persona...

Egoiliarretako beste batek badauka harremana anai-arrebekin eta alabarekin. Gabonak lehenengoekin eman ditu, eta bi gauetan haiekin geratu da lotan. Kasu honetan ere, esperientzia ona izan da. Aipatu beharra dago egun bikote-harreman egonkorra daukala andre batekin, orain dela zazpi hilabete. Harreman horrek aldaketa handia eragin du bai harengan bai haren kideengan: gainerako egoiliarrak jelskor jarri dira, eta sentimendu kontrajarriak izan dituzte. Hari, baina, bikotekidea izateak errotik aldatu dio bizimodua: orain, lehen pentsaezinak ziren jarduerak egiten ditu, zinemara joan, kontzertuetara, pasieran ibili... kasu; lehen, ordea, lan egin eta gero etxean geratzen zen egun osoa, eta erosketak egitera edo, oso noizbehinka, lankideren batekin kafe bat hartzera baino ez zen irteten.

Azkenik, beste egoiliarrak telefono bidezko harremana du amarekin, anai-arrebak hurbil baditu ere; haiekin bakarrik geratzen da gurasoak oporretan etortzen direnean. Izan ere, gurasoak Galizian bizi dira, eta hala Gabonetan nola udan astebete egon da haiekin han. Esperientzia aldi bietan izan da ona.

Funtzionamendu-protokoloak

Egoitza Kontratuan, alde biek argi eta garbi adierazten dute ados daudela bizikidetzaren eta zorrotasun-gutxieneko batzuk onartzeko. Hauek dira bete beharreko baldintzak:

- Debekatuta dago etxe barruan edozein droga-mota hartzea, edukitzea eta hartzea bultzatzea, eta edozein kontrol egin daiteke drogarik hartu den ala ez jakiteko.
- Erabiltzaileek egiaztatuko balute etxekide bat kontsumoak, alkoholarenak barne, eragindako sintoma garbiz etxeratu dela, denon erabilerarako edozein eremutik joateko eskatu behar diote, bai eta zaintzailea jakinaren gainean jarri ere.
- Erabat debekatuta dago indarkeriazko edozein egoera, eraso, hertsapen edo tratatu txar eragitea etxean.
- Nahitaezkoa da etxea behar bezala mantentzeko eginkizunak egitea: garbiketa, erosketak... Erabiltzaileak ados jarriko dira etxeko lanak banatzeko. Ez balira bat etorriko, lantaldeak hainbat betebeharrak ezarriko lizkioke erabiltzaile bakoitzari, astero.
- Egoiliar bakoitzaren intimitatea eta guneak errespetatu egingo dira, bai eta besteen gauzak ere.
- Ezinbestekoa da norbere higiene egokiari eustea eta elikadura-aztura onuragarriak izatea.
- Nahitaezkoa da hezitzailearekin hitzarturiko bilera guztietara joatea.
- Etxera etorriko diren bisiten eta bertan egongo diren denboraren berri eman behar zaie bai hezitzaileari bai gainerako egoiliarrei.
- Hilero egin beharreko diru-ekarpena Gipuzkoako Foru Aldundiak zehaztuko du, eta erabiltzaileak arduratuko dira elikadurak, higieneak, eta etxeko materiala eta altzariak desegoki erabiltzeagatik gertatzen diren kalteek eragindako gastuez.
- Nahitaezkoa da hitzordu medikoetara joatea, hala nola tratamenduaren baitako jarraibideak zorrozki betetzea.

ONDORIOAK ETA HELBURUAK:

2019an, etxe-baliabidea pertsona berberak erabiltzen jarrai dezaten lan egin dugu, seguru senti daitezen; horretarako, laguntza ematen eta haien gaitasunen garapena bultzatzen segitu dugu.

Egiaztatu dugu gainbegiratuak izateko beharra dutela, beren mendekotasun-maila dela eta, estutasuna eta antsietatea sumatzen dituzten uneetan; beharra dute laguntza-dei baten alderdi emozionala bilatzeko estresatuta daudenean, lan-harremanen baitan edo beren arteko bizikidetzaharremanean.

Egiaztatu dugu, halaber, zein zaugarriak diren pertsona hauek, eta uste dugu ezingo lirakeela era autonomoan bizi, inork ezertarako ez gainbegiratu barik, orain arte aurrera egindako guztian atzera egin bailezakete. Haien beraiek diote ezingo luketela bakarrik bizi, eta antsietatea eta beldurra eragiten die egoera irudikatzeak.

Egoiliarren ibilbidea aztertu ondoren, hauex da gure ondorioa: zailtasun handiak dituzte independentziaranzko urratsak egiteko; beraz, ez dugu gomendatzen etxebizitza uzteko aukera, horri aurre egiteko orduan oso zaugarri agertzen direlako, antsietate handi-handiaz etxea uzteko aukera aipatze soilaz.

Horrenbestez, pertsona hauek abegi-baliabide gainbegiratu bat epemugarik gabe beharko dutelakoan gaude.

Pertsona hauen ibilbidea kontuan hartuta, beren burujabetza-gaitasunei dagokienez indibidualki hoberantz egin dutela, alegia, gure ondorioa da une honetan zailtasunak daudela independentziarako jauzi handia emateko garaian; alabaina, ez diogu utziko bana-banako lana egiten jarraitzeari, kasuz kasu, horrela haietako baten batek etxebizitzatik joateko urratsa egin ahal izango duelakoan.

